

*** O proxecto eólico Bustelo e Baralláns prevé unha potencia instalada de 36 MW.

*** O proxecto eólico Alto do Torreiro, que comparte infraestruturas co anterior prevé unha potencia instalada de 26,625.

Sumadas as potencias anteriores **excede de 50 MW, polo que a tramitación do proxecto eólico sería competencia do Ministerio de Transición Ecolóxica do Goberno de Madrid.**

Segundo establece a Lei 24/2013, do 26 de decembro, do Sector Eléctrico, no seu Artigo 3. Competencias da Administración Xeral do Estado, corresponden á Administración Xeral do Estado, nos termos establecidos na presente lei, as seguintes competencias (...) 13. Autorizar as seguintes instalacións eléctricas: a) Instalacións peninsulares de produción de enerxía eléctrica, incluíndo as súas infraestruturas de evacuación, **de potencia eléctrica instalada superior a 50 MW eléctricos**, instalacións de transporte primario peninsular e acometidas de tensión igual ou superior a 380 kV. Debido a que o parque eólico Alto do Torreiro e Bustelo - Baralláns supera os 50 MW deberá realizar a súa tramitación ante o Ministerio para a Transición Ecolóxica e o Reto Demográfico. **Estamos ante un posible caso de tramitación fraudulenta dunha única instalación industrial co fin de eludir á tramitación ministerial e facilitar a avaliación ambiental dos impactos sinérxicos, acumulados, sumativos e globais da totalidade das infraestruturas. E todo elo en detrimento do dereito fundamental da cidadanía afectada a participar na toma de decisións que afectan ao medio ambiente ao abeiro do Convenio de Aarhus.**

A participación do público na toma de decisións en materia do medio ambiente, e en particular, na avaliación ambiental dos proxectos industriais está recollida no Convenio de Aarhus, no artigo 45 da Constitución española e na Lei 27/2006, do 18 de xullo, pola que se regulan os dereitos de acceso á información, de participación pública e de acceso á xustiza en materia de medio ambiente (incorpora as Directivas 2003/4/CE e 2003/35/CE).

O Artigo 34.4 da Lei 2/2016, do 10 de febreiro, do chan de Galicia indica que cando un terreo, polas súas características, poida corresponder a varias categorías de chan rústico de especial protección, aplicaranse os distintos réximes de forma complementaria, PREVALECENDO O QUE OUTORGUE UNHA MAIOR PROTECCIÓN (que por suposto non é o eólico).

“Artigo 34.4. Cando un terreo, polas súas características, poida corresponder a varias categorías de chan rústico, aplicaranse os distintos réximes de forma complementaria”.

Ao anterior hai que engadir a prevalencia da protección ambiental do **Artigo 2 da Lei 42/2007, do 13 de decembro, do Patrimonio Natural e da Biodiversidade.**

“Artigo 2. Principios.

Son principios que inspiran esta lei:

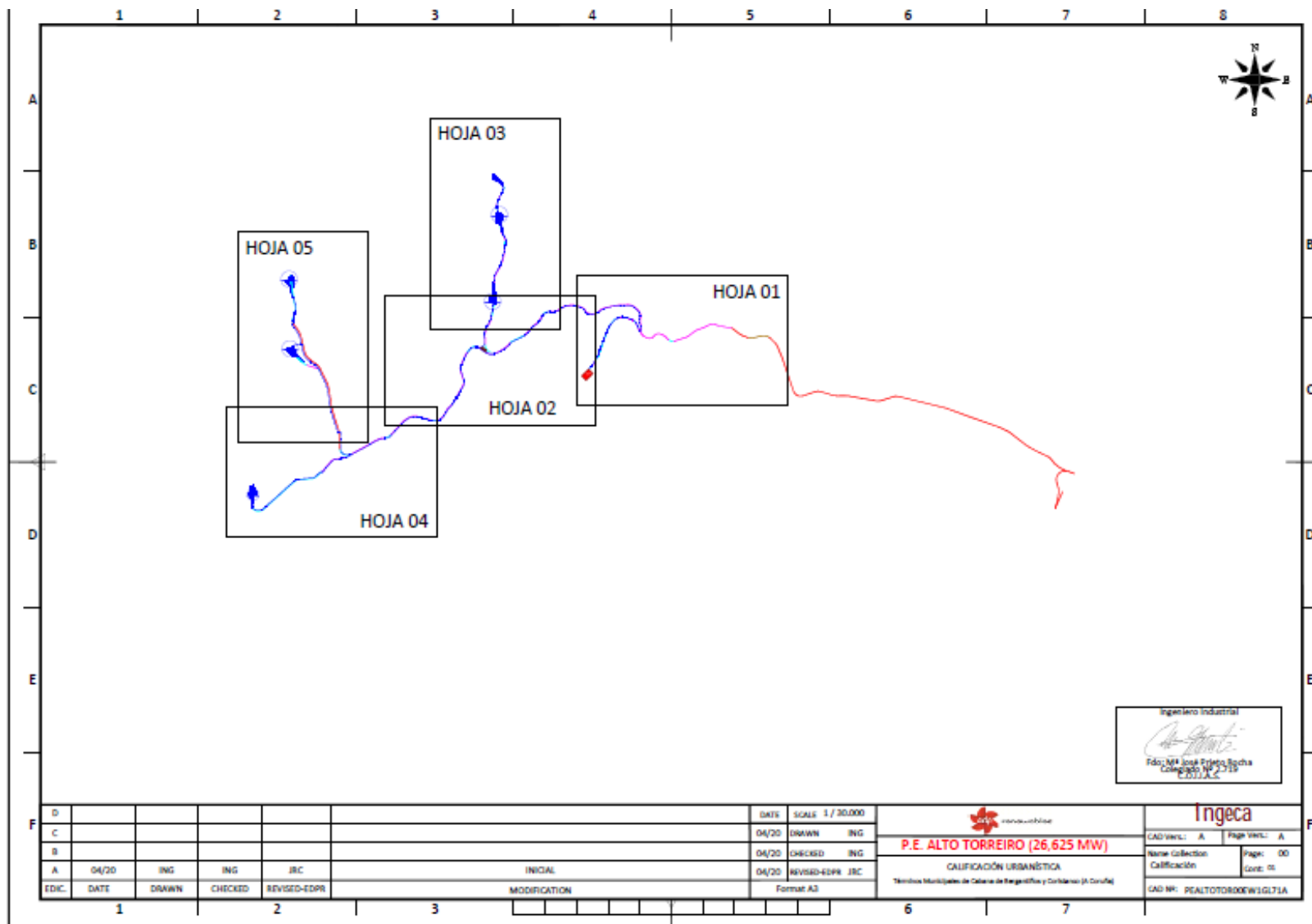
f) A prevalencia dá protección ambiental sobre a ordenación territorial e urbanística e vos supostos básicos dá devandita prevalencia”.

A maior abundamento **hai que contar coa protección ambiental reforzada dá Directiva 92/43/CEE do Consello, do 21 de maio de 1992, relativa á conservación dos hábitats naturais e da fauna e flora silvestres.** Hai hábitats prioritarios e hábitats de interese comunitario pero ambos vos dous tipos gozan dá protección do artigo 2 desta directiva, isto é:

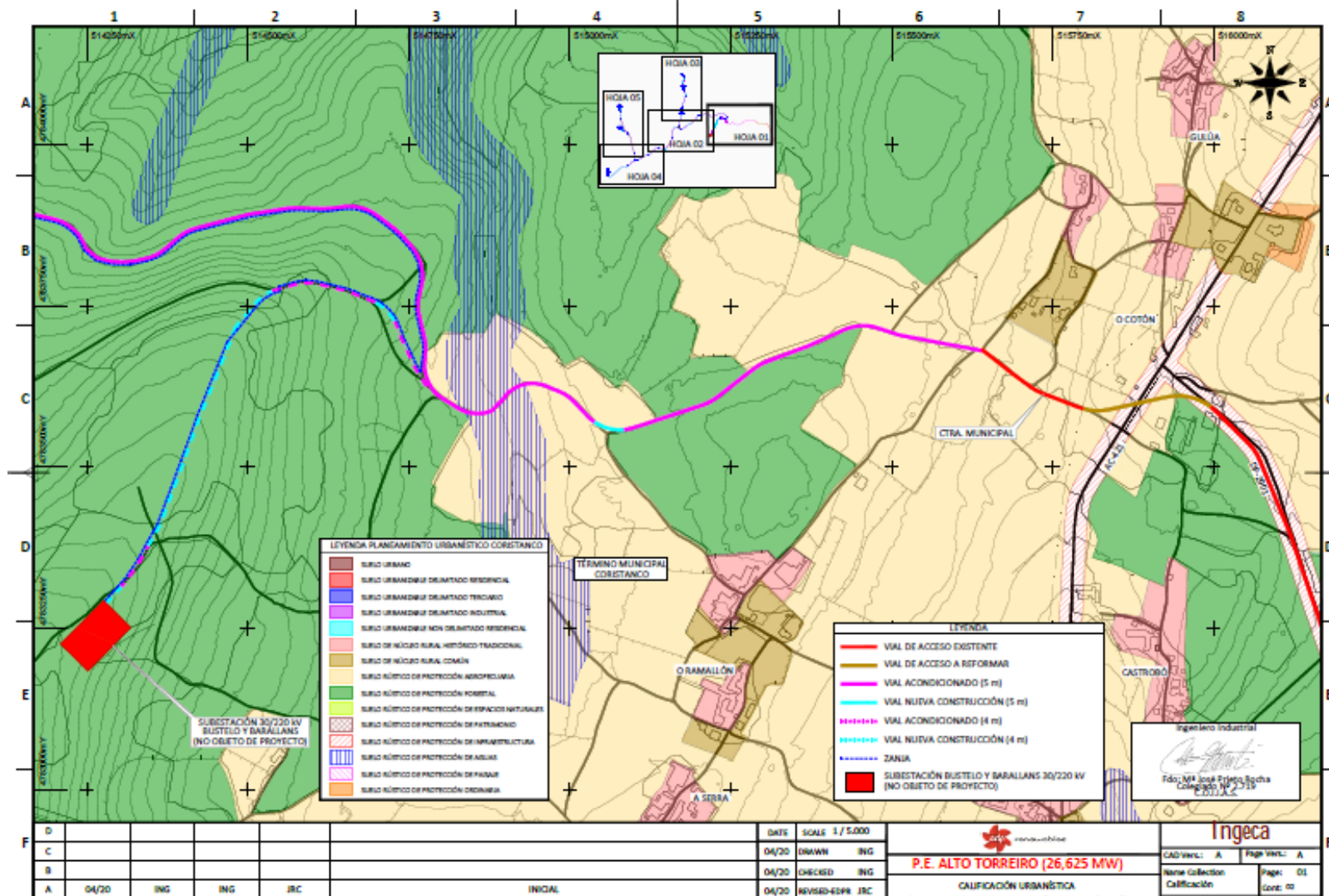
1. A presente Directiva ten por obxecto contribuír a garantir a biodiversidade mediante a conservación dos hábitats naturais e da fauna e flora silvestres no territorio europeo dos Estados membros ao que se aplica o Tratado.

2. As medidas que se adopten en virtude da presente Directiva terán como finalidade o mantemento ou o restablecemento, nun estado de conservación favorable, dos hábitats naturais e das especies silvestres da fauna e da flora de interese comunitario.

Os hábitats naturais de interese comunitario requiren de zonas de especial conservación conforme á Directiva 92/43/CEE do Consello do 21 de maio de 1992 relativa á conservación dos hábitats naturais e da fauna e flora silvestres. Non poden ser por tanto nin eliminados, nin degradados. A normativa citada indica expresamente que estes hábitats deben ser conservados e manterse nun estado de conservación favorable.



Conexión entre o parque eólico Alto do Torreiro e parque eólico Bustelo –Baralláns. Imaxes do documento de inicio do proxecto industrial.



Página 74 do documento de inicio do proxecto eólico:

“Cursos de Agua

La zona de estudio se encuentra situada en dos zonas elevadas. En uno de los valles se localiza el río Lourido y en el otro valle se localiza el Rego de Santa Margarida. Hay que tener en consideración que:

- Tanto los aerogeneradores, la torre meteorológica, como el centro de control se sitúan en zonas alejadas de estos caudales y de sus afluentes.
- Los viales de acceso, se han proyectado de manera que se aprovechen al máximo los viales existentes. **De esta forma solamente será necesario realizar el cruzamiento del Río Lourido y del Rego de Batán”.**

Se realmente se tratara de dous proxectos eólicos independentes o cruzamento do río Lourido non era preciso realizalo. O cruzamento do Río Lourido é incompatible cos valores da AEIP Val fluvial do Lourido.

2.5.2. DISTANCIA A NÚCLEOS DE POBLACIÓN Y OTRAS INFRAESTRUCTURAS

Los núcleos de población más próximos al emplazamiento se recogen en la siguiente tabla, donde se incluyen las distancias más relevantes a las distintas localidades de la zona:

AERO Nº	DIRECCIÓN	LOCALIDAD	DISTANCIA (Km)
ATR-01	E	Bello	0,8 km
ATR-01	N-O	Texeido	0,9 km
ATR-01	S-EO	A Pedra	0,9 km
ATR-02	E	Regoseco	0,5 km
ATR-02	N-O	Paradoa	0,6 km
ATR-02	S-O	A Avieira	0,8 km
ATR-03	S-E	A Panela	0,6 km
ATR-03	E	Baneira	0,7 km
ATR-04	N-O	As Lamas	0,5 km
ATR-04	O	A Braña	0,6 km
ATR-04	O	O Castro	0,7 km

Tabla 6: Distancia a infraestructuras y poblaciones