

Anuncio da área de Industria e Enerxía da Subdelegación do Goberno en Pontevedra e da Delegación do Goberno en Galicia polo que se somete a información pública o Estudo de Impacto Ambiental e a solicitude de Autorización Administrativa Previa do Parque Eólico Prada, de 170,5 MW, situado nos termos municipais do Barco de Valdeorras, A Veiga, e Carballeda de Valdeorras (Ourense), e a súa infraestrutura de evacuación, situada nos termos municipais do Barco de Valdeorras, Petín, Larouco, San Xoan de Río e A Pobra de Trives (Ourense) e Quiroga (Lugo). «BOP» de Lugo núm. 183, de 11 de agosto de 2021. Fin prazo: 22 de setembro de 2021. Código do proxecto: PEol-403.

NOME DO PROXECTO	PROMOTOR	MUNICIPIOS AFECTADOS	CARACTERÍSTICAS	IMPACTOS AMBIENTAIS
Parque Eólico Prada, de 170,5 MW e a súa infraestrutura de evacuación	Desarrollos Renovables Iberia Gamma, S.L.	O Barco de Valdeorras, A Veiga, Carballeda de Valdeorras, Petín, Larouco, San Xoan de Río y A Pobra de Trives (provincia de Ourense), e Quiroga (provincia de Lugo).	<p>31 aeroxeradores de 5.500 kW de potencia unitaria, tensión de xeración 30 kV, con 158 m de diámetro de rotor e unha altura de buje de 120'9 metros. Contéplase a posibilidade de incrementar o diámetro de rotor ata 170 m e a altura do buje ata 130 m, así como de incrementar ata 7 MW a potencia nominal do aeroxerador. Inclúe 4 torres meteorolóxicas. Termos municipais do Barco de Valdeorras, A Veiga e Carballeda de Valdeorras (provincia de Ourense).</p> <p>Liñas de interconexión de media tensión: liñas subterráneas de 30 kV de interconexión dos aeroxeradores coa Subestación 30/220 kV "Prada".</p> <p>Subestación eléctrica (SET 30/220 kV " P.E. Prada"): recibirá a enerxía xerada no parque eólico "Prada", por medio dunha única posición de liña 220 kV e transformador 30/220 kV de exterior. As instalacións de 30 kV serán de tipo interior e incluírán 10 posicións de entrada de liña de 30 kV para recoller os circuitos procedentes do Parque Eólico. Superficie aproximada 5.280 m². Termo municipal do Barco de Valdeorras (provincia de Ourense).</p> <p>Liña de Alta Tensión a 220 kV de evacuación: para evacuación da enerxía xerada polo parque eólico mediante a conexión da subestación 30/220 kV do Parque Eólico Prada coa subestación Trives 220 kV da rede de transporte. Simple circuito, un condutor por fase e cable de terra, cunha lonxitude aproximada de 30.529 metros. Termos municipais do Barco de Valdeorras, Petín, Larouco, San Xoan de Río e A Pobra de Trives (provincia de Ourense) e</p>	<p>Indefensión á cidadanía e prexuízos irreparables para o medio ambiente causada pola indefinición do proxecto eólico presentado pola mercantil promotora:</p> <p>Indica a mercantil promotora:</p> <p><i>"No existe una poligonal definida, por lo que se ha tomado como referencia un Buffer de 200 metros generado de forma automática a partir de las infraestructuras del proyecto.</i></p> <p><i>En cuanto a la Línea de evacuación, se ha tomado como referencia para la prospección extensiva, y como ámbito de proyecto, un buffer de 500 metros a partir del eje del trazado".</i></p> <p>Cómpre indicar que o buffer ou área de influencia a avaliar ten que ser toda a superficie que configura a poligonal do parque eólico definida no proxecto de execución. Non pode por tanto deixarse a capricho da empresa promotora que determina a área afectada segundo o estima conveniente.</p> <p>Prexuízos significativos e incompatibles co mantemento dos hábitats prioritarios e de interese comunitario nun estado de conservación favorable: Afección severa e prexuízos significativos e irreversibles para a bosque de ribeira (hábitat prioritario).</p> <p>Os hábitats naturais de interese comunitario requiren de zonas de especial conservación conforme á Directiva 92/43/CEE do Consello do 21 de maio de 1992, relativa á conservación dos hábitats naturais e da fauna e flora silvestres. Non poden ser por tanto nin eliminados, nin degradados. A normativa citada indica expresamente que estes hábitats deben ser conservados e manterse nun estado de conservación favorable. Está claro que a afección a este tipo de hábitats prodúcese non so como consecuencia deste proxecto do parque eólico Prada. Afección significativa e irreversible para os hábitats: 4020 (prioritario): Queirogais húmidos atlánticos de zonas temperadas de Erica ciliaris e Erica tetralix, 4030 Queirogais secos europeos, 7110 (prioritario) Turbeiras altas activas.</p> <p>Prexuízos significativos e irreversibles para Áreas protexidas e Espazos Naturais Protexidos e zonas pertencentes á Rede Natura 2000 e outros espazos protexidos:</p> <p>ZEC Pena Trevinca (CÓDIGO ES1130007) ZEC Macizo Central (CÓDIGO ES1130002) ZEPA Peña Trevinca (CÓDIGO ES0000437)</p> <p>Pena Trevinca Código do ZEC ES1130007 Rexión Mediterránea. Data declaración LIC 21 de setembro de 2006. Decisión da Comisión do 19 de xullo de 2006 poa que se adopta, de conformidade coa Directiva 92/43/CEE do Consello, a lista de lugares de importancia comunitaria da rexión bioxeográfica mediterránea Data declaración ZEC 31 de marzo de 2014. Decreto 37/2014, do 27 de marzo de 2004, polo que se declaran zonas especiais de conservación os lugares de importancia comunitaria de Galicia e se aproba o Plan director da Rede Natura 2000 de Galicia.</p>

Quiroga (provincia de Lugo).

Infraestruturas de acceso ao parque eólico: pola provincia de Ourense, desde a estrada N-120 ata a poboación do Barco de Valdeorras, onde se tomará a N-536, e posteriormente as estradas e camiños locais ata o alto do emprazamento. O acceso específico ás distintas posicións, realizarase mediante camiños existentes acondicionados, e viais de novo trazado.

Instrumentos de planificación

Plan director da Rede Natura 2000. Decreto 37/2014.

Concellos

Carballeda de Valdeorras, A Veiga, Viana do Bolo, Manzaneda e O Bolo.

Superficie

24.896 ha.

Situación

Cuadrante sudoriental galego, na fronteira con Zamora (Castela e León), ao sur do río Sil e ao norte do eixe de comunicación N-525/A-55. Localidades de referencia: Casaio e Soutadoiro (Carballeda de Valdeorras); Vilanova, A Ponte, Xares, Seoane e Valdín (A Veiga); todo o concello de Viana do Bolo; Raigada e Palleiros (Manzaneda); Celeirós e Rigueira (O Bolo).

Outras figuras de protección

- Zona de Especial Protección dos Valores Naturais "Pena Trevinca", de 24.894 ha.
- Zona de Especial Protección para as Aves, ZEPA ES0000437 Pena Trevinca, de 22.511 ha.

Tipos de hábitats do Anexo I da Directiva 92/43/CEE

Código	Denominación
3130	Augas estancadas, oligotróficas ou mesotróficas con vexetación de <i>Littorelletea uniflorae</i> e/ou <i>Isoeto-Nanojuncetea</i>
3160	Lagos e estanques distróficos naturais
3260	Ríos dos pisos basal a montano con vexetación de <i>Ranunculion fluitantis</i> e de <i>Callitricho-Batrachion</i>
3270	Ríos de ribeiras lamacentas con vexetación de <i>Chenopodion rubri</i> p.p. e de <i>Bidention</i> p.p.
4020 *	Queirogais húmidos atlánticos de zonas temperadas de <i>Erica ciliaris</i> e <i>Erica tetralix</i>
4030	Queirogais secos europeos
4060	Queirogais alpinos e boreais
4090	Queirogais oromediterráneos endémicos con toxos
5120	Formacións montanas de <i>Genista purgans</i>
6160	Prados ibéricos silíceos de <i>Festuca indigesta</i>
6210 *	Prados secos semi naturais e facies de matogueira sobre substratos calcáreos (<i>Festuco-Brometalia</i>) (* paraxes con notables orquídeas)
6220 *	Zonas subestépicas de gramíneas e anuais do <i>Thero-Brachypodietea</i>
6230 *	Formacións herbosas con <i>Nardus</i> , con numerosas especies, sobre substratos silíceos de zonas montañosas (e de zonas submontañosas da Europa continental)
6410	Prados con molinias sobre substratos calcáreos, turbosos ou arxilo-limosos (<i>Molinion caeruleae</i>)
6430	Megaforbios eutrofos hidrófilos das orlas de chaira e dos pisos montano a alpino
6510	Prados pobres de sega de baixa altitude (<i>Alopecurus pratensis</i> , <i>Sanguisorba officinalis</i>)
6520	Prados de sega de montaña
7110 *	Turbeiras altas activas
7140	'Mires' de transición
7150	Depresións sobre substratos turbosos do <i>Rhynchosporion</i>
8130	Desprendementos mediterráneos occidentais e termófilos

8210	Encostas rochosas calcícola con vexetación casmofítica
8220	Encostas rochosas silíceas con vexetación casmofítica
8230	Rochedos silíceos con vexetación pioneira do <i>Sedo-Scleranthion</i> ou do <i>Sedo albi-Veronicion dillenii</i>
8310	Covas non explotadas polo turismo
9180 *	Bosques de encostas, desprendementos ou barrancos do <i>Tilio-Acerion</i>
91D0 *	Turbeiras boscosas
91E0 *	Bosques aluviais de <i>Alnus glutinosa</i> e <i>Fraxinus excelsior</i> (<i>Alno-Padion</i> , <i>Alnion incanae</i> , <i>Salicion albae</i>)
9230	Carballeiras galaico-portugueses con <i>Quercus robur</i> e <i>Quercus pyrenaica</i>
9260	Soutos
9340	Acíñeirais
9380	Acevedos
9580 *	Bosques mediterráneos de <i>Taxus baccata</i>

Especies do Anexo II da Directiva 92/43/CEE

Flora	Invertebrados	Peixes
<i>Festuca elegans</i>	<i>Geomalacus maculosus</i>	<i>Chondrostoma polylepis</i>
<i>Festuca summilusitana</i>	<i>Lucanus cervus</i>	
<i>Narcissus asturiensis</i>	<i>Oxygastra curtisii</i>	
<i>Narcissus pseudonarcissus</i> ssp. <i>nobilis</i>		
<i>Santolina semidentata</i>		

Anfibios/Réptiles	Mamíferos
<i>Chioglossa lusitanica</i>	<i>Galemys pyrenaicus</i>
<i>Discoglossus galganoi</i>	<i>Lutra lutra</i>
<i>Lacerta monticola</i>	<i>Myotis blythii</i>
<i>Lacerta schreiberi</i>	<i>Myotis myotis</i>
	<i>Rhinolophus ferrumequinum</i>
	<i>Rhinolophus hipposideros</i>

Macizo Central

Código ZEC

ES1130002

Rexión

Atlántica e Mediterránea.

Data declaración LIC

29 de decembro de 2004. Decisión da Comisión do 7 de decembro de 2004, pola que se aproba a lista de lugares de importancia comunitaria da rexión bioxeográfica atlántica. 21 de setembro de 2006. Decisión da Comisión do 19 de xullo de 2006 poa que se adopta, de conformidade coa Directiva 92/43/CEE do Consello, a lista de lugares de importancia comunitaria da rexión bioxeográfica mediterránea

Data declaración ZEC

31 de marzo de 2014. Decreto 37/2014, do 27 de marzo de 2004, polo que se declaran zonas especiais de

conservación os lugares de importancia comunitaria de Galicia e se aproba o Plan director da Rede Natura 2000 de Galicia.

Instrumentos de planificación

Plan director da Rede Natura 2000. Decreto 37/2014 [📄](#)

Concellos

O Bolo, Chandrexa de Queixa, Laza, Manzaneda, A Pobra de Trives, Viana do Bolo, Vilaríño de Conso, Quiroga, Larouco e Montederramo.

Superficie

46.986 Ha.

Outras figuras de protección

Zona de Especial Protección dos Valores Naturais, "Macizo Central" de 46.829 ha

Parque natural "O Invernadeiro" de 5.722 ha.

Monumento natural "Souto de Rozavales" de 1,80 ha.

Tipos de hábitats do Anexo I da Directiva 92/43/CEE

Código	Denominación
3130	Augas estancadas, oligotróficas ou mesotróficas con vexetación de <i>Littorelletea uniflorae</i> e/ou <i>Isoeto-Nanojuncetea</i>
3160	Lagos e estanques distróficos naturais
3260	Ríos dos pisos basal a montano con vexetación de <i>Ranunculion fluitantis</i> e de <i>Callitricho-Batrachion</i>
4020 *	Queirogais húmidos atlánticos de zonas temperadas de <i>Erica ciliaris</i> e <i>Erica tetralix</i>
4030	Queirogais secos europeos
4060	Queirogais alpinos e boreais
4090	Queirogais oromediterráneos endémicos con toxos
5230 *	Matogueiras arborescentes de <i>Laurus nobilis</i>
6160	Prados ibéricos silíceos de <i>Festuca indigesta</i>
6220 *	Zonas subestépicas de gramíneas e anuais do <i>Thero-Brachypodietea</i>
6230 *	Formacións herbosas con <i>Nardus</i> , con numerosas especies, sobre substratos silíceos de zonas montañosas (e de zonas submontañosas da Europa continental)
6410	Prados con molinias sobre substratos calcáreos, turbosos ou arxilo-limosos (<i>Molinion caeruleae</i>)
6430	Megaforbios eutrofos hidrófilos das orlas de chaira e dos pisos montano a alpino
6510	Prados pobres de sega de baixa altitude (<i>Alopecurus pratensis</i> , <i>Sanguisorba officinalis</i>)
6520	Prados de sega de montaña
7110 *	Turbeiras altas activas
7140	'Mires' de transición
7150	Depresións sobre substratos turbosos do <i>Rhynchosporion</i>
8130	Desprendementos mediterráneos occidentais e termófilos
8220	Encostas rochosas silíceas con vexetación casmofítica
8230	Rochedos silíceos con vexetación pioneira do <i>Sedo-Scleranthion</i> ou do <i>Sedo albi-Veronicion dillenii</i>
8310	Covas non explotadas polo turismo
9180 *	Bosques de encostas, desprendementos ou barrancos do <i>Tilio-Acerion</i>

91E0 *	Bosques aluviais de <i>Alnus glutinosa</i> e <i>Fraxinus excelsior</i> (<i>Alno-Padion</i> , <i>Alnion incanae</i> , <i>Salicion albae</i>)
9230	Carballeiras galaico-portugueses con <i>Quercus robur</i> e <i>Quercus pyrenaica</i>
9260	Soutos
92A0	Bosques galería de <i>Salix alba</i> e <i>Populus alba</i>
9330	Sobreirais
9340	Acíñeirais
9380	Acevedos

Especies do Anexo II da Directiva 92/43/CEE

Flora	Invertebrados	Peixes
<i>Festuca elegans</i>	<i>Geomalacus maculosus</i>	<i>Chondrostoma polylepis</i>
<i>Festuca summilusitana</i>	<i>Lucanus cervus</i>	<i>Rutilus arcasii</i>
<i>Narcissus asturiensis</i>		
<i>Narcissus pseudonarcissus</i> ssp. <i>nobilis</i>		
<i>Veronica micrantha</i>		

Anfibios/Réptiles	Mamíferos
<i>Discoglossus galganoi</i>	<i>Barbastella barbastellus</i>
<i>Lacerta monticola</i>	<i>Galemys pyrenaicus</i>
<i>Lacerta schreiberi</i>	<i>Lutra lutra</i>
	<i>Rhinolophus ferrumequinum</i>
	<i>Rhinolophus hipposideros</i>

Zonas de Especial Protección para as Aves (ZEPA):

Declaradas ZEPVN no Decreto 72/2004, do 2 de abril, polo que se declaran determinados espazos como Zonas de Especial Protección dos Valores Naturais. A ZEPA “Pena Trevinca” foi declarada coma ZEPVN no Decreto 131/2008, do 19 de xuño, e a ZEPA “A Limia”, segundo o Decreto 411/2009, do 12 de novembro.

Vulneración normativa: Lei 8/2009, do 22 de decembro, pola que se regula o aproveitamento eólico en Galicia e créanse o canon eólico e o Fondo de Compensación Ambiental.

Disposición transitoria segunda. Áreas de desenvolvemento eólico.

“2. En caso das áreas de desenvolvemento eólico en que se produza superposición coa Rede Natura, a zona de superposición que afecte a aquela non se considerará apta para implantar novos parques eólicos, excepto proxectos de modificación de parques eólicos nos termos indicados no artigo 32 da presente lei. Esta limitación farase extensiva á totalidade das instalacións do parque eólico contempladas na poligonal establecida no seu proxecto de execución”

Prexuízos significativos e irreparables para as Aves.

Áreas Importantes para a Conservación das Aves (IBAs) que conforman unha rede de espazos naturais, desenvolvida por BirdLife International, cuxo obxectivo é preservar as poboacións de aves máis ameazadas e representativas que habitan neles. No envolvente 10 km do Parque Eólico Prada atópase a IBA Sierra de La Cabrera á beira dos aeroxeradores. Cómpre lembrar que a mercantil promotora non define a poligonal do parque eólico nin por tanto a superficie realmente afectada por este. É importante ter en conta que as aves non coñecen de límites nin de fronteiras e que a conectividade ecolóxica é clave para o mantemento dos ecosistemas nun estado de conservación favorable.

Prexuízos significativos e irreversibles para as Paisaxes. Producción de Feísmo Paisaxístico.

Áreas de Interese Especial Paisaxístico (AIEP): “Pena Trevinca”, pertencente á Gran Área Paisaxística (GAP) “Serras

Surorientais". Así mesmo, a liña de evacuación eléctrica sobrevoa a área de Especial Interese Paisaxístico "Val do Río Navea", situada nesta mesma GAP.

Afección severa a brañas e humidais presentes na zona. Prexuízos significativos e irreparables para estes:

Afección significativa e severa a lagoas, gándaras, regueiros, cavorcos, brañas e humidais: As Bouzas de Ramilo afectas polos aeroxeradores P-05 e P-06, o Alto dos Fiais afectado polo aeroxerador P-04, a Poula das Lagoas afecta polos aeroxeradores P-15 e P-16, o Altos da Moneda afectado polo aeroxerador P-17, a Chaira de Paredes e o Lombo da Carba afectadas polos aeroxeradores P-13 e P-14.

Corga: curso de auga de pouco caudal que transcorre por unha depresión do terreo, formado da unión dos pequenos regatos que baixan dos montes.

Cavorco: camiño fondo entre montañas por onde corre un regato.

Afección moi severa e prexuízos significativos para os recursos hídricos. Vulneración flagrante da Directiva Marco da Auga (DMA). AUSENCIA DUN ESTUDO HIDROLÓXICO E HIDROXEOLÓXICO QUE GARANTA A CALIDADE DAS MASAS DE AUGA SUPERFICIAIS E SOTERRADAS E A NON AFECCIÓN AOS ACUÍFEROS:

O parque eólico e a súa liña de evacuación afectan ao regueiro da Fonte da Uz, ao regueiro Felgar, ao regueiro de Touza, regueiro de Valdetroia, o regueiro Pañán, regueiro Ferrizolas, regueiro da Treita, regueiro Pedrazais, ao río Xares, ao regueiro O Val, o regueiro As Pías, ao cavorco do Valado, ao cavorco de Lantigua, ao regueiro de Mourelas, cavorco de Biduedo, cavorco dos Cantos, cavorco da Lastra, ao regueiro Lamazas, ao cavorco de San Mamede, ao río Seco, ao regueiro dos Peixes, ao encoro de Santa Baia, ao regueiro das Lamas, ao regueiro de Santa Mariña, o regato de Semil, ao río da Vacariza, ao cavorco do Cibreiro, ao regueiro do Carucedo, ao cavorco da Bioca, ao regueiro da Rúa, ao regueiro das Hortas, ao regueiro da Fonte Nova, ao cavorco das Lobaceiras, ao regueiro de San Martiño, ao regueiro Valello, regueiro do Olivedo, regueiro do Carucedo, regueiro do Carbitel e regueiro de Valbarrán (ambos os dous afluentes do río Sil), encoro de San Martiño, regueiro do Pilar, regueiro da Pincheira, río das Cabanas, regato da Teixeira, encoro de Montefurado, río Bibeí, río Sil, río Navea, río Piscariño, cavorco da Bioca, regueiro do Olivedo, regueiro do Carucedo, regueiro dos Carballos, regueiro da Chaira, regueiro das Lamas, cavorco do Castro, regueiro da Fervenza, regueiro do Meiral, cavorco da Lastra, regueiro dos Filgueiros, A Cavorca, Cavorco da Malladiña, regueiro Trasdosoito, Cavorco da Porqueira, Cavorco de Fiais, regueiro de Terrizolas, Cavorca Grande, río Mao, cavorco de San Mamede, Cavorco dos Cantos, regueiro de Bouzas, cavorco de Lantigua, arroio das Azeceiras, regueiro da Fonfría, regueiro de Candedo, regato de Borraxes, regueiro de Val de Cubas, regueiro Borraxeiro, regueiro de Medal, río de Riodolas, río da Carruceiro, regueiro de Verduguedos, cavorco da Moxena, cavorco da Cabana, O Regueirón, regueiro de Candís, regueiro do Val, regueiro de Vales e cavorco de Eirapete e á corga da Ladeira.

Esta afección afecta sobre todo ao hábitat prioritario 91E0 formado por bosques aluviais de *Alnus glutinosa* e *Fraxinus excelsior* (*Alno-Padion*, *Alnion incanae*, *Salicion albae*) e esta afección pode considerarse permanente e irreversible en canto implica a eliminación de exemplares das especies.

O parque eólico Prada afecta a 47 regueiros, 21 cavorcos, 1 corga e a unha manchea de turbeiras, brañas, lagoas e humidais. E é que a zona afectada é a estampa do país dos mil ríos. Un cavorco é un camiño fondo entre montañas onde corren regos e unha corga e un curso de auga que viaxa por unha depresión do terreo formada pola unión de varios regatos que baixan dos montes. A afección afecta sobre todo ao hábitat prioritario 91E0 formado por bosques aluviais de *Alnus glutinosa* e *Fraxinus excelsior* (*Alno-Padion*, *Alnion incanae*, *Salicion albae*) e esta afección pode considerarse permanente e irreversible en canto implica a eliminación de exemplares das especies.

Afección severa e irreversible para os núcleos de poboación e ás familias que viven e residen neles:

Statkraft. Desenvolvementos Renovables Iberia Beta S.L. recoñece afección paisaxística e molestias do parque eólico para 117 núcleos dos municipios de O Barco de Valdeorras, A Veiga, Petín e Carballeda de Valdeorras, Larouco, Pobra de Trives e San Xoán de Río (provincia de Ourense), e Quiroga (provincia de Lugo): Santoalle, San Fiz, Acevedo, Riomaio, Santigoso, Candeda, Ricosende, Soutadoiro, Riodolas, Pusmazán, Santa Cruz, Bascois, Carballeda, Casoi, Domiz, Robledo, Viladequinta, O Trigal, A Portela, O Casaia, A Lardeira, Prada, Poboado de Prada, Meda, Curra, Lamalonga, Meixide, Hedreira, Vilanova, A Ponte, Xares, Requeixo, San Lourenzo, Prado, Espiño, Candeda, Castromarigo, Santa Cristina, Vilaboa, Paradela, Valdanta, Os Orxais, Xara, Valbuxán, Chao das Donas, San Pedro de Nabos, O Bolo,

Fornelos, Barxa, San Martiño, Celavente, Lentellais, Outar de Pregos, Portomourisco, Freixido, A Portela de Portomourisco, Casasola, Freixido de Abaixo, O Carballal, Mones, O Posto, Outeiro, San Paio, Barxela, Petín, A Rúa de Valdeorras, Somoza, Valencia do Sil, Correxais, Penouta, Vilamartín, Valdegodos, Arcos, Arnado, A Medua, Pumares, San Xusto, Sobradelo, Candís, Entorna, Raxoá, San Mariño, Alixo, Coedo, Viloria, Sonlecín, Éntoma, Candís, Sobradelo, Castro, Vilariño, O Barco, Vales, Cesures, O Meiral, Santa Mariña, San Xulián, San Vicente, Cernego, O Mazo, Baxeles, A Portela, Córrego, Ferradal, O Castro, Veigamuíños, O Córrego, Viloval, Outarelo, Xagoaza, Reporicelo, O Val, Rubiá, Forcadel, Nogadelo, Trambasaugas.

A afección da liña de evacuación non a avalía pese a ter unha lonxitude de máis de 30 km e 101 apoios. A súa lonxitude fragmenta os hábitats coa conseguinte perda severa de biodiversidade.

A mercantil promotora tamen recoñece afección acústica por enriba dos 45 dB para os núcleos de Riomaio, San Fiz, Santoalla, Santigoso, Candeda, Soutadoiro e Ricosende.

Afección severa ás masas de auga soterradas, acuíferos e captacións de auga para consumo humano e as explotacións agro –gandeiras da poligonal do parque: non avaliado pola promotora. Vulneración flagrante da Directiva Marco da Auga (DMA). AUSENCIA DUN ESTUDO HIDROLÓXICO E HIDROXOLÓXICO QUE GARANTA A CALIDADE DAS MASAS DE AUGA SUPERFICIAIS E SOTERRADAS E A NON AFECCIÓN AOS ACUÍFEROS:

Non avaliado pola promotora.

***Ausencia dun inventario ambiental serio e cumprindo co esixido no artigo 35 e Anexo VI da Lei 21/2013, do 9 de decembro, de avaliación ambiental: deficiencia do estudo da fauna, da flora, da biodiversidade...**

***A promotora obvia a importancia microlóxica da área de afección do proxecto.**

***A promotora obvia a importancia económica da produción de castaña en réxime ecolóxico polo que respecta á afección aos soutos.**

VULNERACIÓN FLAGRANTE DA LEI 7/2012, DE 28 DE XUÑO DE MONTES DE GALICIA. ELIMINACIÓN DA MULTIFUNCIONALIDADE DO MONTE.

O monte é un sector estratéxico na economía galega que contribúe a mitigar o cambio climático e á descarbonización da economía. Aspecto non avaliado pola promotora. A mercantil promotora non avalía o impacto da estación eólica e as súas infraestruturas de evacuación sobre o benestar das familias dos núcleos habitados e o posible éxodo poboacional que se pode dar derivado da mancha de estacións eólicas que hai no territorio e outras infraestruturas, que dificultan a vida no rural e a sustentabilidade e viabilidade das explotacións forestais e agro – gandeiras (fomentando o feito coñecido como despoboamento do rural ou España 16 baleirada). A este respecto debera informar a Dirección Xeral de Defensa do Monte da Consellería de Medio Rural da Xunta de Galicia e á luz da exposición de motivos e o artigo 5 da Lei 7/2012, de 28 de xuño se informe sobre a prevalencia do uso forestal sobre o uso eólico e a incompatibilidade deste, dentro da superficie afectada pola poligonal do parque eólico, en tanto en canto como ben di a exposición de motivos da referida lei, o monte galego é unha fonte de riqueza que xera emprego estable, descarboniza a economía, cumpre co protocolo de Kioto e realiza unha contribución importante ao PIB galego. Así os apoios da liña de evacuación, a maioría deles, prevense localízalos sobre explotacións forestais e madeiras. Os apoios localízanse sobre vexetación que se corresponde con explotacións forestais e madeiras formando un mosaico con cultivos forraxeiros que abastecen ás granxas familiares que hai nos núcleos rurais afectados, e que constitúen o medio de vida das familias que viven e residen neles.

AFECCIÓN SEVERA E PREXUIZOS SERIOS E IRREPARABLES PARA AS EXPLOTACIÓNS FORESTAIS, MADEREIRAS E AGRO-GANDEIRAS DA ÁREA DE AFECCIÓN DO PROXECTO:

Cómpre destacar a importancia económica das explotacións forestais e madeiras da área de afección do proxecto como complemento das economías domésticas e familiares. As rendas do sector forestal e a importancia deste ao PIB da Comunidade de Galicia e ao desenvolvemento da industria da madeira foi obviado pola mercantil promotora. A estación eólica e as súas infraestruturas de evacuación fragmentan as explotacións forestais e madeiras e as agro –gandeiras coa conseguinte perda da base territorial destas e a perda de rendementos. A fragmentación que produce a infraestruturas eólica resulta incompatible cos obxectivos da Política Agraria Comunitaria (PAC). A empresa promotora non avaliou os impactos do proxecto sobre estas explotacións económicas e como repercute a estación eólica nas economías familiares dos núcleos afectados.

Hai que destacar a importancia dos cultivos de viñedo da denominación de orixe Valdeorras en grandes extensións que se ven fragmentados pola liña de evacuación.

Cómpre lembrar que a mercantil promotora non delimita a poligonal do parque eólico nin presenta proxecto de execución nin relación de bens e dereitos afectados, polo que non se pode avaliar realmente os impactos que van a ter a infraestruturas do parque xerando indefensión á cidadanía e en particular as persoas directamente afectadas.

Prexuízos significativos e irreparables para o bosque de ribeira e o bosque autóctono galego ou ancient wood: **Vulneración flagrante da Directiva 92/43/CEE, relativa á Conservación de Hábitats Naturais e da Fauna e Flora Silvestres.

“Artigo 2 1. A presente Directiva ten por obxecto contribuír a garantir a biodiversidade mediante a conservación dos hábitats naturais e da fauna e flora silvestres no territorio europeo dos Estados membros ao que se aplica o Tratado. 2. As medidas que se adopten en virtude da presente Directiva terán como finalidade o mantemento ou o restablecemento, nun estado de conservación favorable, dos hábitats naturais e das especies silvestres da fauna e da flora de interese comunitario”.

Vulneración normativa: **Artigo 59 da Lei 7/2012, de 12 de xuño. Cambio de uso forestal

1. O cambio de uso forestal dun monte, cando non veña motivado por razóns de interese xeral, e sen prexuízo do disposto no artigo 28.2 desta lei e da normativa ambiental aplicable, terá carácter excepcional e requirirá informe favorable do órgano forestal e, de ser o caso, do titular do monte. 2. A Administración forestal competente poderá regular un procedemento máis simplificado para a 29 autorización do cambio de uso naquelas plantacións forestais temporais para as cales se solicite unha reversión a usos anteriores non forestais. 3. En terreos afectados por incendios forestais, non se poderá producir un cambio de uso en trinta anos. Con carácter singular, poderanse acordar excepcións sempre que, con anterioridade ao incendioforestal, o cambio de uso estiver previsto: a) Nun instrumento do planeamento previamente aprobado. b) Nun instrumento do planeamento pendente de aprobación se xa foi obxecto de avaliación ambiental favorable ou, de non ser esta esixible, se xa foi sometido ao trámite de información pública. c) Nunha directriz de política agroforestal que recolla o uso de pastos ou agrícola extensivo en montes incultos ou en estado de abandono que non estean arborados con especies autóctonas.

Prexuízos significativos para o Lobo. Plan de Xestión do Lobo de Galicia. O proxecto afecta directamente a zonas de encame e puntos de encontro da especie. Falla de avaliación por parte da promotora.

Hai que ter en conta que a corta de matogueira e a ocupación do terreo ten impactos significativos para a especie. Non se siguen os criterios dos expertos que indican: “• Recoméndase que na fase de planificación dun novo parque eólico (fase proxecto) consúltense as fontes dispoñibles acerca da presenza de mandas de lobos na zona. Desta maneira, tendo en conta os requirimentos da especie e o que se coñece do efecto dos parques eólicos sobre os lobos, poden minimizarse, e mesmo, evitarse impactos negativos sobre este cánido. • É conveniente que durante a planificación dun parque eólico identifiquense as principais manchas de vexetación arbustiva e evítase, na medida do posible, a súa fragmentación e destrución”. A totalidade das infraestruturas eólicas fragmentan os hábitats das especies producindo prexuízos significativos para unha especie de marcado carácter territorial. Os lobos son TERRITORIAIS, e os lobos que nun territorio alleo no que non estean abertos a aceptar elementos novos, serán eliminados. O 70% dos lobos que morren por causas naturais o son por esta causa. O Convenio de Berna relativo á Conservación da Vida Silvestre e o Medio Natural de Europa, foi asinado en Estrasburgo (Francia) en 1979. Este convenio incluíu ao lobo no Anexo II “Especies de fauna estritamente protexidas”, constando as prohibicións correspondentes no seu art. 6. Este Convenio debe o seu valor a tres características fundamentais: o seu carácter xeneralista, a concepción da lista 9 única de especies e a incorporación da política conservacionista na planificación económica. O artigo 56 da Lei 42/2007 de Patrimonio Natural e da Biodiversidade establece a protección para todas as especies amparadas por tratados e convenios internacionais, como o de Berna, ratificado por España, polo que en caso de non ter dita consideración estaríamos ante un incumprimento flagrante das obrigacións derivadas do Convenio de Berna, e da subseguinte Directiva Hábitats 92/43/CEE, en relación a unha especie protexida e de interese comunitario como o Lobo.

Prexuízos significativos e incompatibles coa avifauna:

Iberolacerta monticola, Anas crecca, Gallinago gallinago, Circus cyaneus, Pandion haliaetus, Scolopax rusticola, Discoglossus galganoi, Píntega pintega, Ra ibérica, Ra temporaria, Chioglossa lusitánica, Chondrostoma duriense, Chondrostoma arcasii, Rhinolophus ferrumequinum, Rhinolophus hipposideros, Circus pygargus, Pandion haliaetus

				<p>considerada “Vulnerable”. Segundo as Listas Vermellas (UICN), as especies catalogadas e o seu réxime de protección son os seguintes: - “Vulnerables”: Circus pygargus, Streptopelia turtur, Rhinolophus hipposideros, Rhinolophus ferrumequinum, Cervus elaphus, Anguilla anguilla, Salmo trutta, Chondrostoma duriense, Chioglossa lusitanica, Píntega píntega e Ra iberica. Atendendo ao Catálogo Español de Especies Ameazadas e Listaxe, as especies catalogadas e o seu réxime de protección son os seguintes: - “Vulnerables” (2 taxóns): Circus pygargus e Chioglossa lusitanica. Segundo o Catálogo Galego de Especies Ameazadas, as especies catalogadas e o seu réxime de protección son os seguintes: - “Vulnerables” na península (8 taxóns). Circus pygargus, Rhinolophus hipposideros, Chioglossa lusitanica, Píntega píntega, Discoglossus galganoi, Ra ibérica, Ra temporaria, Iberolacerta monticola. Ademais, existen varias especies atopadas durante o inventario, que non aparecen nas cuadrículas de IETT biodiversidade, pero se o fixeron no inventario e cuxo réxime de protección no Catálogo Galego de Especies Ameazadas, é o seguinte: - “En Perigo de Extinción” (2 Taxones): Anas crecca e Gallinago gallinago. - “Vulnerables” (3 Taxóns): Circus cyaneus, Pandion haliaetus e Scolopax rusticola Prexuízos significativos e incompatibles coa Paisaxe e co Turismo. Afección paisaxística moi severa. Incremento do feísmo paisaxístico sin precedentes dentro dunha paisaxe que debido ao illamento conserva aínda a súa esencia.</p> <p>Eólicos que infestan o Camiño de Santiago, roteiros e miradores. Feísmo Paisaxístico e descontextualización do patrimonio. Afección severa ao turismo e á hostalería.</p> <p>Non avaliado pola mercantil promotora.</p> <p>Prexuízos significativos para o patrimonio cultural e arqueolóxico. Descontextualización deste.</p> <p>MÁMOA DO ALTO DA MOEDA GA32083033 667.848 4.692.815 MÁMOA DO ALTO DA MOEDA GA32063015 667.848 4.692.815</p> <p>A mercantil promotora obvia os muíños fariñeiros e outro patrimonio da área de afección o proxecto e da liña de evacuación.</p> <p>PATRIMONIO CULTURAL INMATERIAL: sin avaliar.</p> <p>OMISIÓN DA AVALIACIÓN AMBIENTAL CONXUNTA, GLOBAL E ACUMULADA DOUTROS PARQUES EÓLICOS COMO É O COMPLEXO INDUSTRIAL EÓLICO QUE CONFIGURAN OS PARQUES NEBOADA, TREBOADA, VENTUMELO, XEADA E ORBALLEIRA</p>
--	--	--	--	---------------------------------------------------------------------------------------------------------------------------------------------------------------------------------------------------------------------------------------------------------------------------------------------------------------------------------------------------------------------------------------------------------------------------------------------------------------------------------------------------------------------------------------------------------------------------------------------------------------------------------------------------------------------------------------------------------------------------------------------------------------------------------------------------------------------------------------------------------------------------------------------------------------------------------------------------------------------------------------------------------------------------------------------------------------------------------------------------------------------------------------------------------------------------------------------------------------------------------------------------------------------------------------------------------------------------------------------------------------------------------------------------------------------------------------------------------------------------------------------------------------------------------------------------------------------------------------------------------------------------------------------------------------------------------------------------------------------------------------------------------------------------------------------------------------------------------------------------------------------------------------------------------------------------------------------------------------------------------------------------------------------------------------------------------------------------------------------------------------------------------------------------------------------------------------------------------------------------------------------------------------------------------------------------------------------------------------------------------------------------------------------------------------------------------------------------------------

A importancia do monte vén dada polo elevado número de montes veciñais en man común. O proxecto implica unha transformación urbanística non amparada legalmente e a eliminación da funcionalidade actual e potencial dos chans.

- M.V. M. C Coutado, Salgueiral, Campiño e Pena Pintada Valdeorras- Trive O Barco de Valdeorras Actuación en vial de acceso
- M.V. M. C. Touza Valdeorras- Trive O Barco de Valdeorras Actuación en vial de acceso
- M.V. M. C. Navea Valdeorras- Trive A Pobra de Trives Liña A. T. 220 kV (Apoios 60-62 e 64-69)
- M.V. M. C. Balsada ou Bibeí Terra de Lemos Quiroga Liña A. T. 220 kV (Apoios 56-59)
- M.V. M. C. Enciñeira Terra de Lemos Quiroga Liña A. T. 220 kV (Voo apoios 55-56)
- M.V. M. C. Angueiros Terra de Lemos Quiroga Liña A. T. 220 kV (Apoios 50 e 55-52)
- M.V. M. C. Vilanuide Terra de Lemos Quiroga Liña A. T. 220 kV (Apoios 45-49)
- M.V. M. C. de Carballal e Fontela Valdeorras- Trive Petín Liña A. T. 220 kV (Voo apoios 29-33)
- M.V. M. C. de Mones e Sampaio Valdeorras- Trive Petín Liña A. T. 220 kV (Apoios 11-23)
- M.V. M. C. Couto Redondo de Santoalla Valdeorras- Trive Petín Aeroxerador P.01 (voo) e infraestruturas asociadas Liña A. T. 220 kV (Apoios 10-03)
- M.V. M. C. Mouzón Valdeorras- Trive O Barco de Valdeorras Aeroxerador P.01 e infraestruturas asociadas Liña A. T. 220 kV (Apoio 02)
- M.V. M. C. Ferroedo Valdeorras- Trive O Barco de Valdeorras Acondicionamento camiño existente e canalizacións subterráneas de 30 kV Plataforma Torre Meteorolóxica TM.1 Liña A. T. 220 kV (Voo Apoios 1-2)
- M.V. M. C. Cadaval e Couto de Pena Cabrón Valdeorras- Trive O Barco de Valdeorras Aeroxeradores P.05 e P.09 e as súas infraestruturas asociadas Plataforma P.06 Voo P.10 Torres meteorolóxicas TM.1 e TM.2 Subestación 30/220 kV Liña A. T. 220 kV (Apoio 1)

M.V. M. C Biduedo e Fias Valdeorras- Trive A Veiga Aeroxerador P.03 e infraestruturas asociadas
M.V. M. C Biduedo e Serra do Eixo Valdeorras- Trive A Veiga Aeroxeradores P.02 a P.08 e P.11 a P.16 e infraestruturas asociadas
M.V. M. C. Montes Baixos de Candeda e Domiz Valdeorras- Trive Carballeda de Valdeorras Viario de acceso Aeroxeradores P.09, P.10 e P.24 e as súas infraestruturas asociadas Área de provisión
M.V. M. C. Serra do Eixo Valdeorras- Trive Carballeda de Valdeorras Aeroxeradores P.10, P.11, P.13 a P.23, P.25 a P.29 e P.31 e infraestruturas asociadas Torre Meteorolóxica TM.4
M.V. M. C. Carballa Branca e Couto Valdeorras- Trive A Veiga Acondicionamento camiño existente e canalizacións subterráneas de 30 kV
M.V. M. C. Serra do Eixo e Monte Mazaira Valdeorras- Trive A Veiga Aeroxeradores P.17 a P.21 e infraestruturas asociadas Torre Meteorolóxica TM.3 Area de provisión
M.V. M. C. Candaira Valdeorras- Trive A Veiga Viarios de acceso e canaliz. subterráneas de 30 kV
M.V. M. C. De Vilanova Valdeorras- Trive A Veiga Aeroxeradores P.22 e P.23 e infraestruturas asociadas
M.V. M. C. Montes Baixos de Bascois, Carballeda de Santa Cruz Valdeorras- Trive Carballeda de Valdeorras Aeroxeradores P.26 a P.30 e infraestruturas asociadas



Fotografía 29. Viñedos Seadur, zona de emplazamiento LAAT.

Afección severa do proxecto ás explotacións agrarias. Impacto socioeconómico non avaliado pola mercantil promotora.



Fotografía 28. Inicio recorrido LAAT (Abelaído).

Afección severa do proxecto ás explotacións forestais, madeireiras e agro -gandeiras. Impacto socioeconómico non avaliado pola mercantil promotora.

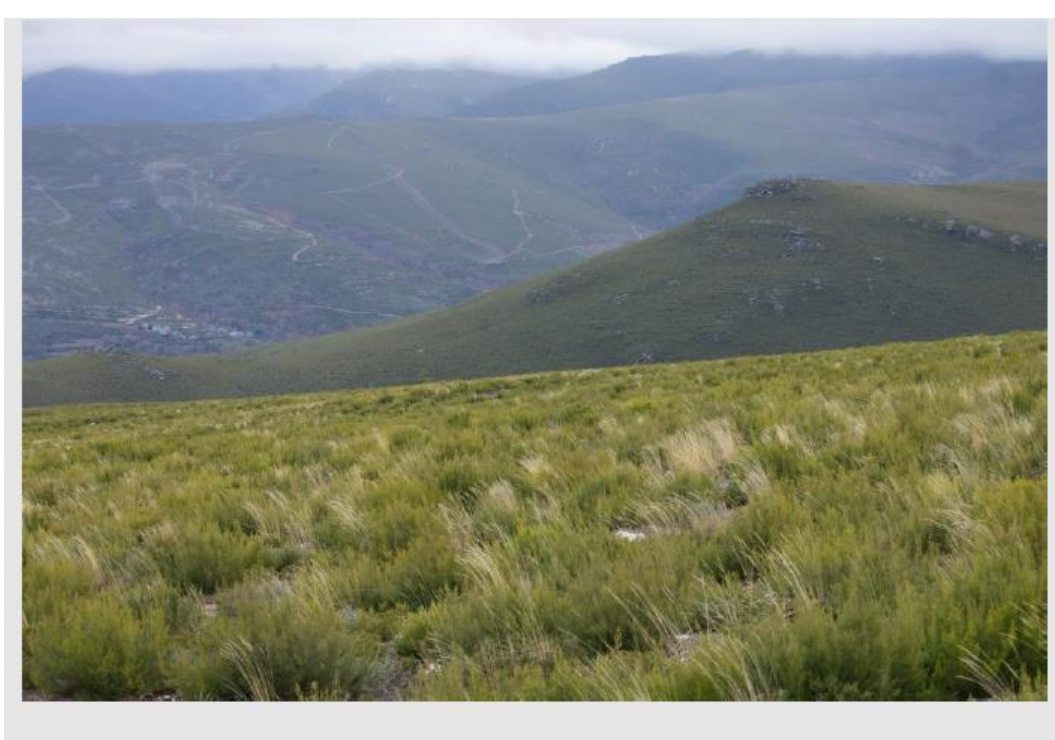


Afección severa ao bosque autóctono ou ancient Wood galego. Impacto non avaliado pola mercantil promotora.



Fotografía 24. Lugar de emplazamiento torre meteorológica.

Explotacións forestais e turbeiras afectadas polo proxecto eólico



Afección paisaxística significativa e irreversible do proxecto eólico



A beleza paisaxística en esencia de Pena Trevinca



Macizo Central

A FRAGMENTACIÓN EÓLICA						
NOME DO PROXECTO EÓLICO	PROMOTORA	LOCALIZACIÓN	CARACTERÍSTICAS	INFRAESTRUTURAS COMPARTIDAS	ÁREAS PROTEXIDAS	ESTADO DO PROCEDEMENTO
Ventumelo	WIND HERO SL (empresa localizada nas illas Baleares, 2 anos de antigüidade)	San Xoán de Río, A Pobra de Trives na provincia de Orense e Ribas de Sil na provincia de Lugo.	50 MW de potencia eléctrica bruta. 12 aerogeradores.	Comparte co parque eólico Treboada: 1.- Sistema de evacuación da enerxía. 2.- Liña de evacuación de 220 KV. 3.- Subestación común para os dous parques que se denominará subestación Treboada (SET 220/30 kV). 4.- Transformador auxiliar de la da subestación Treboada 220/30 kV.	1. Os Ancares-Ou Courel (ES1120001) declarado como ZEC. Situado a aproximadamente 1 km do proxecto. 2. Macizo Central (ES1130002) declarado como ZEC e ZEPVN. Situado a menos de 4 km do proxecto. 3. Souto de Rozavales foi declarado como Monumento Natural o 12 de abril de 2000. Situado a máis de 5 km do proxecto.	Documento de inicio
Neboada	MAIA DIRECTORSHIP S.L. (empresa localizada en Madrid, creada en data 29/10/2019).	Quiroga na provincia de Lugo e Vilamartín de Valdeorras e A Rúa na provincia de Ourense.	50 MW de potencia eléctrica bruta. 12 aerogeradores.	Comparte cos parques eólicos, Treboada, Xeada e Orballeira: A liña de evacuación que se inclúe neste proxecto é unha liña aérea de 220 KV de evacuación común dos parques eólicos Neboada, Xeada e Orballeira, e conecta a subestación Neboada coa subestación Treboada, desde onde se evacua á subestación de Trives 220 kv por outra liña de alta tensión de 220 kV, incluída en proxecto PE Treboada e que une SET TREBOADA –SET TRIVES. A liña SET Neboada-SET Treboada, discorre polos Concellos de Quiroga, A Rúa, Ribas de Sil, A Pobra de Trives E San Xoan de Río.	A menos de 1km da poligonal do Parque eólico localízase a zona ZEC (ES1120001) Ancares – Courel.	Documento de inicio
Treboada	WIND GROWER SL (empresa localizada nas illas Baleares, 2 anos de antigüidade)	San Xoán de Río, Castro Caldelas, A Pobra de Trives, Chandexa de Queixa na provincia de Ourense e Ribas de Sil na provincia de Lugo.	50 MW de potencia eléctrica bruta. 12 aerogeradores.	Comparte cos parques eólicos Neboada, Xeada e Orballeira: 1.- O acceso ao Parque eólico Neboada realízase partindo da ligazón da N-120 para acceso a Bendillo e Vilar de Mondelo, tomando a estrada a Vilar Mondelo. Ao chegar á altura de Bendillo realizarase un novo vial para dar acceso aos Parques eólicos Neboada, Orballeira e Xeada. Devandito acceso común aos tres parques tramitarase asociado ao Parque eólico Orballeira, desta maneira aproveítase unha soa infraestrutura para acceder a 3 parques eólicos. 2.- A liña de evacuación que se inclúe neste proxecto é unha liña aérea de 220 KV de evacuación común dos parques eólicos Neboada, Xeada e Orballeira, e conecta a subestación Neboada coa subestación Treboada, desde onde se evacua á subestación de Trives 220 kv por outra liña de alta tensión de 220 kV, incluída en proxecto PE Treboada e que une SET TREBOADA –SET TRIVES.	1.- A AEIP Val do Río Navea, xa que a poligonal do parque eólico localízase dentro da mesma, Río Cabalar ou os Canóns do Sil situados a aproximadamente 1, 5 km da poligonal do parque eólico. 2.- Os Ancares-Ou Courel (ES1120001) declarado como ZEC e ZEPVN. Situado a menos de 1 km do proxecto. 3.- Macizo Central (ES1130002) declarado como ZEC e ZEPVN. Situado a menos de 1 km do proxecto.	Documento de inicio
Xeada (aínda sen datos)						

