

**VICEPRESIDENCIA PRIMEIRA E CONSELLERÍA DE ECONOMÍA, INDUSTRIA E INNOVACIÓN**  
**XEFATURA TERRITORIAL DA CORUÑA**

Rúa Vicente Ferrer, 2

15008 A Coruña

**Asunto:** Alegacións ao ACORDO do 5 de xullo de 2022 polo que se someten a información pública a solicitude de autorización administrativa previa, a declaración de utilidade pública, en concreto, a necesidade de urxente ocupación que iso implica, a autorización administrativa de construción, o estudo de impacto ambiental (EIA) e o proxecto de interese autonómico (PIA) do proxecto do parque eólico Alvite II, nos concellos de Mazaricos, Negreira e Santa Comba (A Coruña) (expediente IN408A 2019/016), DOG Núm. 146, DE 2 de agosto de 2022, alegacións ao ACORDO do 11 de maio de 2022, da Xefatura Territorial da Coruña, polo que se someten a información pública a solicitude de autorización administrativa previa, a declaración de utilidade pública, en concreto, a necesidade de urxente ocupación que iso implica, a autorización administrativa de construción, o estudo de impacto ambiental (EIA) e o proxecto sectorial (proxecto de interese autonómico, PIA) do proxecto do parque eólico Alvite, nos concellos de Santa Comba, Mazaricos e Negreira (A Coruña) (expediente IN408A 2018/32), DOG Núm. 110, de 9 de xuño de 2022 e alegacións ao Acordo do 5 de outubro de 2021, da Xefatura Territorial da Coruña, polo que se somete a información pública a solicitude de autorización administrativa previa, a autorización administrativa de construción, o estudo de impacto ambiental (EIA) e o proxecto de interese autonómico (PIA) do proxecto de solución de evacuación conxunta dos parques eólicos Maragouto e Banzas, nos concellos de Mazaricos, Brión, Lousame, Negreira, Outes e Rois (expediente IN408A 2020/144), DOG Núm. 198, de 14 de outubro de 2021.

Don/Dona

\_\_\_\_\_ con  
DNI. Número \_\_\_\_\_, con domicilio a efectos de notificacións en  
\_\_\_\_\_, municipio de  
\_\_\_\_\_, provincia \_\_\_\_\_, teléfono \_\_\_\_\_.

**EXPÓN:**

Á vista do ACORDO do 5 de xullo de 2022 polo que se someten a información pública a solicitude de autorización administrativa previa, a declaración de utilidade pública, en concreto, a necesidade de urxente ocupación que iso implica, a autorización administrativa de construción, o estudo de impacto ambiental (EIA) e o proxecto de interese autonómico (PIA) do proxecto do parque eólico Alvite II, nos concellos de Mazaricos, Negreira e Santa Comba (A Coruña) (expediente IN408A 2019/016), DOG Núm. 146, de 2 de agosto de 2022 e á vista do ACORDO do 11 de maio de 2022, da Xefatura Territorial da Coruña, polo que se someten a información pública a solicitude de autorización administrativa previa, a declaración de utilidade pública, en concreto, a necesidade de urxente ocupación que iso implica, a autorización administrativa de construción, o estudo de impacto ambiental (EIA) e o proxecto sectorial (proxecto de interese autonómico, PIA) do proxecto do parque eólico Alvite, nos concellos de Santa Comba, Mazaricos e Negreira (A Coruña) (expediente IN408A 2018/32), DOG Núm. 110, de 9 de xuño de 2022, por medio do presente escrito realiza as seguintes **ALEGACIÓNS:**

**I.- ANTECEDENTES**

**1.-** Por ACORDO do 5 de outubro de 2021, da Xefatura Territorial da Coruña, polo que se somete a información pública a solicitude de autorización administrativa previa, a autorización administrativa de construción, o estudo de impacto ambiental (EIA) e o proxecto de interese autonómico (PIA) do proxecto de solución de evacuación

conxunta dos parques eólicos Maragouto e Banzas, nos concellos de Mazaricos, Brión, Lousame, Negreira, Outes e Rois (expediente IN408A 2020/144), DOG Núm. 198Xoves, 14 de outubro de 2021.

Solicitante/promotora: Green Capital Power, S.L. (CIF: B85945475)

Co fin de evacuar a enerxía eléctrica xerada nos parques eólicos (PPEE) proxectados e promovidos por Green Capital Power, S.L. e outras sociedades pertencentes ao grupo empresarial Capital Energy:

- Parque eólico San Cosmeiro, de 36,0 MW, con nº de expediente IN408A 2019/24.
- Parque eólico O Vao, de 31,5 MW, con nº de expediente IN408A 2020/28.
- Parque eólico Maragouto, de 34,65 MW, con nº de expediente IN408A 2017/21.
- Parque eólico Barrosino, de 13,5 MW, con nº de expediente IN408A 2019/30.
- Parque eólico Vilartoxo, de 27,0 MW, con nº de expediente IN408A 2019/44.
- Parque eólico Troitomil, de 30,0 MW, con nº de expediente IN408A 2017/24.
- **Parque eólico Alvite II, de 27,0 MW, con nº de expediente IN408A 2019/16.**
- **Parque eólico Alvite, de 41,4 MW, con nº de expediente IN408A 2018/32.**
- Parque eólico Banzas, de 31,185 MW, con nº de expediente IN408A 2017/15.
- Parque eólico Iroite, de 22,5 MW, con nº de expediente IN408A 2019/26.

Así como a enerxía eléctrica xerada nos PPEE proxectados e promovidos por outros titulares:

- Parque eólico Vaqueira, de 12,60 MW, con nº de expediente IN408A 2017/39, do grupo Greenalia.
- Parque eólico A Costa, de 9,0 MW, con nº de expediente IN408A 2019/51, do grupo Greenalia.
- Parque eólico Vilacoba, de 23,0 MW, con nº de expediente IN408A/2020/30, de Villar Mir Enerxía, S.L.U.

Deséñanse:

- A liña de alta tensión (LAT) 132 kV subestación eléctrica transformadora (SET) Maragouto (30/132 kV)-SET Banzas (30/132 kV).
- A LAT 132 kV SET Banzas (30/132 kV)-SET colectora Lousame (132/220 kV).
- A LAT 220 kV SET colectora Lousame (132/220 kV)-SET Lousame (220 kV).
- A SET colectora Lousame 132/220 kV.

Estas tres liñas e a subestación colectora conforman a solución de evacuación conxunta dos PPEE Maragouto e Banzas, obxecto deste proxecto, e que evacuará a enerxía xerada polos citados parques eólicos na SET Lousame 220 kV, propiedade de Red Eléctrica de España (REE).

Obxecto da información pública:

A solicitude de autorización administrativa previa, a autorización administrativa de construción, o estudo de impacto ambiental (EIA) e o proxecto de interese autonómico (PIA) das instalacións.

• Documentación que se expón:

1. O proxecto de execución (setembro 2021-vsdo. 21.9.2021).

1.1. Plano xeral do proxecto do parque eólico.

2. O estudo de impacto ambiental (EIA) (setembro 2021-asdo. 20.9.2021).

3. O proxecto de interese autonómico (PIA) (setembro 2021-vsdo. 21.9.2021).

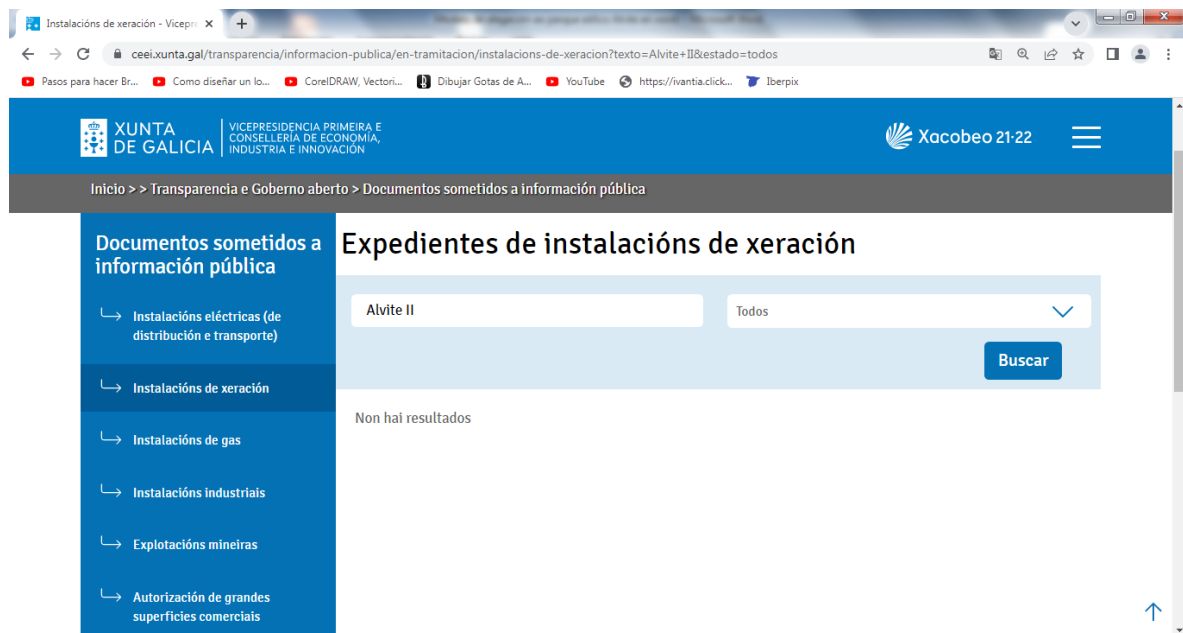
**2.-** Por ACORDO do 11 de maio de 2022, da Xefatura Territorial da Coruña, polo que se someten a información pública a solicitude de autorización administrativa previa, a declaración de utilidade pública, en concreto, a necesidade de urxente ocupación que iso implica, a autorización administrativa de construción, o estudo de impacto ambiental (EIA) e o proxecto sectorial (proxecto de interese autonómico, PIA) do proxecto do parque eólico Alvite, nos concellos de Santa Comba, Mazaricos e Negreira (A Coruña) (expediente IN408A 2018/32), DOG Núm. 110, de 9 de xuño de 2022.

Promotora: Green Capital Power, S.L. CIF B85945475.

**3.-** Parque eólico Alvite II, de 27,0 MW, con nº de expediente IN408A 2019/16.

Este proxecto non se somete a exposición pública pese a compartir área xeográfica, promotora e infraestruturas comúns de evacuación co parque eólico Alvite. Tampouco existe referencia algunha ao mesmo na páxina de transparencia da VICEPRESIDENCIA PRIMEIRA E CONSELLERÍA DE ECONOMÍA, EMPRESA E INNOVACIÓN.

The screenshot shows a web browser window displaying the Xunta de Galicia website. The page is titled 'informacion publica' and features a search bar with the text 'Alvite' entered. Below the search bar, it indicates 'Temos dispoñibles para consulta 1 expedientes:'. The main content area contains the following text:   
*Estado actual: en fase de envío de suxestións*  
Xefatura Territorial da Coruña - Xefatura Territorial da Coruña  
**ACORDO do 11 de maio de 2022, da Xefatura Territorial da Coruña, polo que se someten a información pública a solicitude de autorización administrativa previa, a declaración de utilidade pública, en concreto, a necesidade de urxente ocupación que iso implica, a autorización administrativa de construción, o estudo de impacto ambiental (EIA) e o proxecto sectorial (proxecto de interese autonómico, PIA) do proxecto do parque eólico Alvite, nos concellos de Santa Comba, Mazaricos e Negreira (A Coruña) (expediente IN408A 2018/32).**



A participación do público na toma de decisións en materia do medio ambiente, e en particular, na avaliación ambiental dos proxectos industriais está recollida no Convenio de Aarhus, no artigo 45 da Constitución española e na Lei 27/2006, do 18 de xullo, pola que se regulan os dereitos de acceso á información, de participación pública e de acceso á xustiza en materia de medio ambiente (incorpora as Directivas 2003/4/CE e 2003/35/CE).

Substraer da participación pública, e por tanto da avaliación por parte desta de determinadas infraestruturas, polo mero feito de ser compartidas é unha violación severa do espírito de Aarhus e dos dereitos fundamentais inalienables do ser humano, xa que está a impedir e obstaculizar a avaliación global, sumativa e sinérxica dos impactos ambientais do conxunto das infraestruturas do proxecto industrial.

A avaliación ambiental dos impactos da totalidade das infraestruturas do proxecto industrial debe permitir á cidadanía a valoración conxunta, global, sinérxica e sumativa destes, en todas as fases de execución e durante o funcionamento do parque.

**4.-** Por ACORDO do 5 de xullo de 2022 sométese a información pública a solicitude de autorización administrativa previa, a declaración de utilidade pública, en concreto, a necesidade de urxente ocupación que iso implica, a autorización administrativa de construción, o estudo de impacto ambiental (EIA) e o proxecto de interese autonómico (PIA) do proxecto do parque eólico Alvite II, nos concellos de Mazaricos, Negreira e Santa Comba (A Coruña) (expediente IN408A 2019/016), DOG Núm. 146, DE 2 de agosto de 2022.

**Efectos acumulativos (aditivos, sumativos e globais) con P.E. próximos. Non avaliados pola mercantil promotora no EIA:**

**Parques da mesma promotora:**

- Alvite con 12 aeroxeradores
- Alvite II con 6 aeroxeradores
- San Cosmeiro con 8 aeroxeradores
- Barrosino con 3 aeroxeradores
- Vao con 7 aeroxeradores
- Banzas con 9 aeroxeradores

- ✚ Maragouto con 11 aeroxeradores
- ✚ Troitomil con 5 aeroxeradores
- ✚ Vilartoxo con 6 aeroxeradores
- ✚ Lagoa II con 10 aeroxeradores
- ✚ Lagoa I con 9 aeroxeradores
- ✚ Fontesilva Ampliación con 2 aeroxeradores

**Total: 88 aeroxeradores**

**En instalación ou xa autorizados:**

- ✚ Fontesilva con 2 aeroxeradores
- ✚ Campo Pequeno con 9 aeroxeradores
- ✚ Santa Comba con 14 aeroxeradores
- ✚ Vilamartiño con 15 aeroxeradores
- ✚ Pes Carnota con 2 aeroxeradores
- ✚ Pes Outes con 3 aeroxeradores
- ✚ Olerón con 8 aeroxeradores
- ✚ Outes con 7 aeroxeradores
- ✚ Pedregal Tremuzo con 36 aeroxeradores
- ✚ Pedregal Tremuzo Ampliación con 7 aeroxeradores
- ✚ Corzán con 45 aeroxeradores
- ✚ Alto das Agras con 2 aeroxeradores
- ✚ Ampliación Virxe con 4 aeroxeradores
- ✚ A Ruña II con 7 aeroxeradores
- ✚ Paxareiras I-IIA con 66 aeroxeradores
- ✚ Currás con 6 aeroxeradores
- ✚ Paxareiras II B con 36 aeroxeradores
- ✚ Paxareiras II C con 32 aeroxeradores
- ✚ Paxareiras II D-E con 58 aeroxeradores
- ✚ Paxareiras II F con 41 aeroxeradores
- ✚ Paxareiras II-CO-11 con 8 aeroxeradores
- ✚ Ponte Rebordelo con 31 aeroxeradores
- ✚ Valsagueiro Aero Adicional con 1 aeroxerador
- ✚ Pes Muros con 2 aeroxeradores
- ✚ Pes Barilongo con 1 aeroxerador
- ✚ Fontesilva con 12 aeroxeradores

- ✚ Valsagueiro con 25 aeroxeradores
- ✚ Zas con 80 aeroxeradores
- ✚ Serra de Outes con 21 aeroxeradores
- ✚ Miñón con 7 aeroxeradores
- ✚ Monte Toural con 5 aeroxeradores
- ✚ Monte da Croa con 7 aeroxeradores
- ✚ Alto da Croa con 7 aeroxeradores
- ✚ Alto da Croa II con 4 aeroxeradores
- ✚ Campelo con 11 aeroxeradores
- ✚ Monte Tourado con 10 aeroxeradores
- ✚ Zas Repontenciación con 10 aeroxeradores
- ✚ Ampliación a Alto da Croa con 1 aeroxerador
- ✚ Coto Muíño con 7 aeroxeradores

**Total: 650 aeroxeradores.**

#### **Novas solicitudes:**

- ✚ Logoso con 2 aeroxeradores
- ✚ A Costa con 2 aeroxeradores
- ✚ Monte da Tella con 1 aeroxerador
- ✚ Brañas con 6 aeroxeradores
- ✚ Braña Ancha con 4 aeroxeradores
- ✚ Vilacoba con 5 aeroxeradores
- ✚ Vaqueira con 3 aeroxeradores
- ✚ Varilongo con 1 aeroxerador
- ✚ A Picota II con 5 aeroxeradores
- ✚ A Ruña III con con 4 aeroxeradores
- ✚ Patiñeiro con 5 aeroxeradores
- ✚ Monte Tourado – Eixe con 11 aeroxeradores
- ✚ Alto da Croa con 8 aeroxeradores
- ✚ Rial con 7 aeroxeradores
- ✚ Revolta das Xestas con 6 aeroxeradores
- ✚ A Picota con 10 aeroxeradores
- ✚ Monte Treito II con 2 aeroxeradores

**Total: 82 aeroxeradores**

## **TOTAL AEROXERADORES: 820.**

**Falla de avaliación dos impactos globais e sumativos de todas as infraestruturas presentes na área do proxecto incluídas as liñas de evacuación. Con unha previsión total de 820 aerogeradores, entre os solicitados e os xa autorizados e instalados e unha fragmentación do espazo claramente manifesta cómpre avaliar en detalle os impactos acumulados e a existencia de corredores ecolóxicos.**

Ao anterior hai que engadir o impacto xerado polas liñas de evacuación:

SOL EV CONJUNTA PPEE MARAGOUTO Y BANZAS (L.A.T. 132 KV)

Capital Energy

L.A.T. DE 30 KV DE PE BARROSIÑO (PE BARROSIÑO - PE TROITOMIL)

Capital Energy

L.A.T. DE 30 KV DE PE VILARTOXO (PE VILARTOXO - PE TROITOMIL)

Capital Energy

L.A.T. 132 KV SET PE TROITOMIL - SET PE BANZAS/SET COLECTORA LOUSAME

Capital Energy

SOL EV CONJUNTA PPEE ALVITE II y ALVITE

Capital Energy

LMT SAN COSMEIRO-MARAGOUTO

Capital Energy

SOL EV CONJUNTA PPEE BARROSINO y VILARTOXO

Capital Energy

L.A.T. 66 kV EVACUACIÓN P.E. FONTESILVA (P.E. FONTE SILVA - PE. ZAS)

Desarrollos Eólicos, S.A

L.A.T 220 KV SUB. MESÓN DO VENTO - SUB. VIMIANZO

Unión Eléctrica Fenosa

L.A.T 220 KV VIMIANZO - MAZARICOS

Unión Fenosa Distribución, S.A.

L.A.T 66 kV PEs MONTETOURADO-EIXE /MONTE TOURADO – SUBESTACIÓN COLECTORA REGOELLE

Gas Natural Fenosa Renovables

L.A.T 66 kV EVACUACIÓN PE MIÑÓN

Greenalia Wind Power Miñón

L.A.T 66 kV D/C SUB. MAZARICOS - SUB PE PONTE REBORDELO

Desarrollos Eólicos S.A.

L.A.T 66 kV MAZARICOS - MUROS

Unión Fenosa Distribución, S.A.

L.A.T 66 KV PARQUE EÓLICO PEDREGALTREMUZO (P.E. PEDREGAL TREMUZO - SUB MAZARICOS)

Gamesa Energía, S.A.

L.A.T. 220Kv MESON DO VENTO -REGOELLE)

Red Eléctrica de España

L.A.T. 220 kV DUMBRÍA – REGOELLE Red Eléctrica de España

L.A.T. 220v (MAZARICOS-LOUSAME)

Red Eléctrica de España

L.A.T. 66Kv (TAMBRE II / ROIS)

Unión Fenosa Distribución, S.A.

L.A.T. 66Kv (P.E. SERRA DE OUTES / MAZARICOS)

Energías Ambientales EASA, S.A

L.A.T. 66Kv (P.E. CASTELO / BOAÑA)

Unión Fenosa Energías Especiales, S.A

L.A.T. 66Kv (BOAÑA / NEGREIRA)

Unión Fenosa Distribución, S.A.

L.A.T. 66Kv (CARBALLO / BOAÑA)

L.A.T. 66Kv (P.E. ZAS / VIMIANZO)  
L.A.T. 66Kv (TAMBRE I / TAMBRE II)  
L.A.T. 66Kv (TAMBRE II / NEGREIRA)  
L.A.T. 66Kv (TAMBRE II / MAZARICOS)  
Unión Fenosa Distribución, S.A.  
L.A.T. 66Kv (TAMBRE II / PADRON)  
Unión Fenosa Distribución, S.A.  
L.A.T. 66Kv (P.E. CORZAN / MAZARICOS)  
Unión Fenosa Energías Especiales, S.A  
L.A.T. 66Kv (TAMBRE II / PORTO DO SON)  
L.A.T. 66Kv (ROIS / PADRON) L.A.T. 66KV (P.E. MONTE TREITO - SUB DE TREITO "ROIS")  
Iberdrola Renovables Galicia, S.A.U.  
L.A.T 66 KV (P.E. PAXAREIRAS I-IIA "MONTEVOS" - SUB MAZARICOS)  
L.A.T. 66 KV (FERROATLANTICA DE CEE / FERROATLANTICA DUMBRIA)  
L.A.T. 66KV (SUB PONTELLA / SUBVIMIANZO)  
L.A.T. 66KV (SUB SANTA UXIA - L.A.T. PONTELLA-TAMBRE)  
Euro Vento, S.L. Unipersonal  
L.A.T. 66KV (SUB PADRÓN – ALUMINIOS CORTIZO)  
L.A.T. 66 kv (SUB TAMBRE II - JEALSA 1-BOINERSA)  
L.A.T. 66 KV (SUB MAZARICOS / SUB SANTA UXÍA (PE PAXAREIRAS II)  
L.A.T. 66 KV (SUB MAZARICOS / P.E.VALSAGUEIRO)  
L.A.T. 66KV (SUB SANTA UXÍA "PE PAXAREIRAS II" / SUB DE PONTELLA)

Máis de 40 liñas de evacuación que xeran un territorio moi fragmentado, tanto a nivel de ecosistemas como das Paisaxes.

Falla de avaliación conxunta, global e sumativa do conxunto dos parques eólicos presentes na zona. **Os proxectos eólicos Alvite é incompatible cos valores naturais e paisaxísticos da súa área de afección. A totalidade das infraestruturas do parque, incluídas as de evacuación da enerxía xerada, deberán estar incluídas para a súa consulta pública e avaliación global no presente documento de inicio e non noutros proxectos independentes que impiden á cidadanía a avaliación dos impactos ambientais globais do conxunto das infraestruturas do proxecto industrial.**

A actividade de produción de enerxía eléctrica non pode ser allea a formulacións ambientais de forma tal que a auga dos nosos ríos, a forza do vento ou a calor proveniente do sol, son fontes limpas e inesgotables de produción de enerxía eléctrica que por iso son fomentadas polos estamentos públicos. Precisamente para conseguir eses obxectivos, protexer o medio ambiente e garantir unha subministración eléctrica de calidade, entre outros mecanismos está a avaliación ambiental dos proxectos industriais, que non pode ser burlada mediante a división ou fragmentación artificioza destes para eludir a finalidade prevista na normativa que a regula.

Á vista de que os dous proxectos comparten infraestruturas, comparten a mesma área xeográfica e a mesma mercantil promotora, débese someter a documentación ambiental de ambos os dous a exposición pública de forma conxunta, para permitir ao público o acceso á información sobre dos impactos globais de ambos os dous proxectos. Trataríase da división artificioza aos efectos ambientais do que na praxe sería un único proxecto industrial eólico.

## II.- IMPACTOS AMBIENTAIS SEVEROS E PREXUIZOS IRREVERSIBLES

- ☞ **Fragmentación en proxectos independentes do que sería un Plan industrial eólico para a mesma área xeográfica:**

Indica a mercantil promotora no EIA do proxecto do parque eólico Alvite II:



### 2.6.10 Evacuación energía generada

*Para la evacuación del parque eólico Alvite II se plantea la denominada “Solución de evacuación conjunta de los PPEE Alvite y Alvite II” proyectándose la construcción de una Línea de Media Tensión a 30 kV, “LMT 30 kV SE PE Alvite II – SET PE Alvite”, que discurrirá desde centro de seccionamiento del PE Alvite II, hasta la subestación del PE Alvite (30/132 kV) y, una Línea de Alta Tensión a 132 kV, “LAT 132 kV SET PE ALVITE – SET PE BANZAS”, que discurrirá desde la subestación del PE Alvite, hasta la subestación del PE Banzas (30/132 kV) en los Términos Municipales de Mazaricos y Negreira, objeto de su correspondiente Proyecto ya en tramitación. De este parque partirá una LAT 132 kV conjunta con otros parques del clúster, que evacuarán la energía hasta la subestación colectora de Lousame 132/220 kV, y desde esta a través de una LAAT 220 kv se conectará a la SE Lousame 220 de Red Eléctrica de España, SAU.”*

#### **Indica a mercantil promotora no EIA do proyecto do parque eólico Alvite:**

*La subestacion recogera la energia generada por los aerogeneradores a una tension de 30 kV y la elevara a 132 kV, se evacuara en la Subestacion Alvite 30/132 kV desde donde llega a la Subestacion colectora SET Banzas 30/132 kV a traves de una LAAT 132 kV de 4 km, que conecta a su vez con la SET Colectora Lousame 132/220 kV a traves de una LAAT de 132 kV, de cerca de 18 km, y finalmente llega a la SET Lousame de 220 kV.*

Como xa se indicaba anteriormente a cidadanía non participa na ordenación territorial dos terreos afectados pola infraestrutura citada, xa que ve limitado o seu acceso á avaliación ambiental global da totalidade das infraestruturas do Plan industrial eólico do Clúster empresarial. Polo tanto o interés público e a utilidade social está viciado ab initio dando lugar á nulidade radical de todo o actuado, en tanto que se vulneran os dereitos básicos da cidadanía no acceso á totalidade da información ambiental das infraestruturas.

A cidadanía non pode participar na avaliación da totalidade das infraestruturas que configuran o Plan industrial, polo que tampouco pode participar na vertebración da política territorial que indica a mercantil promotora no proxecto.

E o órgano substantivo da Xunta de Galicia, isto é, a Dirección Xeral de Planificación Enerxética e Recursos Naturais está a ser cómplice desta limitación de dereitos da cidadanía afectada e do público, ao non someter a exposición pública para a avaliación ambiental a totalidade dos proxectos independentes que configuran o Plan industrial eólico do Clúster que lidera Green Capital Power, S.L., polo que se dará traslado á Fiscalía para que depure as posibles responsabilidades que puideran existir ao respecto.

Polo tanto, e a pesar de ser parte das infraestruturas de evacuación deste proxecto substráese da información pública co que se está a privar á cidadanía afectada e ao público da súa consulta e avaliación dos impactos ambientais vulnerándose a Lei 21/2013, de 9 de decembro de avaliación ambiental e a Lei 24/2013, do 26 de decembro, do Sector Eléctrico que indica:

#### **Artigo 21. Actividades de produción de enerxía eléctrica.**

*“5. Formarán parte da instalación de produción as súas infraestruturas de evacuación, que inclúen a conexión coa rede de transporte ou de distribución, e no seu caso, a transformación de enerxía eléctrica”.*

**A inclusión dos efectos e impactos das instalacións de evacuación de enerxía e de conexión incrementarían considerablemente a magnitude dos impactos detectados no EIA, facendo necesario valorar outras alternativas ou implementar novas medidas correctoras.**

Na realidade estamos a falar dun continxente de parques eólicos que configuran un plan eólico industrial que prevén industrializar unha determinada área xeográfica, e que debера ser avaliado aos efectos ambientais no seu

conxunto, facilitando e permitindo a participación da cidadanía no estudo e avaliación global dos impactos da totalidade dos parques e infraestruturas. Estase a facer un uso torticeiro da normativa ambiental a través da división artificial de pequenos proxectos eólicos co fin de diluir a globalidade dos impactos ambientais sobre a mesma área xeográfica e substraelos por tanto da participación pública. Cómpre indicar que o Convenio europeo da Paisaxe indica a importancia da participación da cidadanía con respecto ás Paisaxes. Os obxectivos de calidade paisaxística determínanos a Administración en base ás aspiracións da cidadanía, e non en base ás aspiracións dunha mercantil promotora, que é o que se está a realizar na praxe.

Por outra banda, tampouco se avalían os impactos acumulados e sinérxicos da totalidade dos parques eólicos e das infraestruturas de evacuación e conexión asociadas existentes no mesmo ámbito xeográfico de implantación do parque eólico Alvite e Alvite II.

O impacto xeral provocado pola acumulación de parques eólicos pode xerar graves afeccións tanto á poboación como aos animais da zona. Preocupa, especialmente, a situación da avifauna e os quirópteros, dado que esta concentración e constelación de parques podería supor un incremento significativo da mortalidade, do efecto baleiro (abandono da zona) e do efecto barreira. Neste último caso, cuxo resultado directo sería o da perda de conectividade ecolóxica, vulnera de xeito flagrante a disposición incluída na Lei 5/2019, de 2 de agosto, do patrimonio natural e da biodiversidade de Galicia. No artigo 87.1. desta lei, se manifesta o seguinte:

*“Para mejorar la coherencia y la conectividad ecológica del territorio, la Administración autonómica fomentará en su planificación ambiental la conservación de corredores ecológicos y la gestión de aquellos elementos del paisaje y áreas territoriales que resulten esenciales o revistan primordial importancia para la migración, la distribución geográfica y el intercambio genético entre poblaciones de especies de fauna y flora silvestres, teniendo en cuenta los impactos futuros del cambio climático.”*

En suma, cabe indicar a seguinte consideración, incluída no borrador da “Estrategia estatal de infraestructura verde y de la conectividad y la restauración ecológicas” realizada polo Ministerio para la Transición Ecológica y el Reto Demográfico na que se sinala que se debe perseguir a:

*“Mitigación de las barreras producidas por la infraestructura de producción y distribución de energía, prioritariamente en aquellos parques eólicos y tramos de los tendidos eléctricos que atraviesen áreas relevantes para la diversidad de aves y murciélagos y/o concentren un elevado número de electrocuciones o colisiones.”*

Ao anterior hai que engadir a presenza de aves e quirópteros (morcegos) en estado de perigo de extinción ou vulnerables segundo o Catálogo Galego de Especies Ameazadas (CGEA) e/ou o Catálogo Nacional de Especies Amenazadas (CNEA).

En definitiva, os parques eólicos previstas na área xeográfica do parque eólico Alvite e o parque eólico Alvite II e a súas infraestruturas de evacuación non son compatibles coa conservación dos corredores ecolóxicos nin coa pretensión de mitigar as barreras á fauna, e máis se temos en conta a presenza próxima da Rede Natura 2000 e a importancia dos cursos fluviais como garantes da conectividade ecolóxica.

Os proxectos dos parques eólicos e as liñas de evacuación deben ser contemplados como un conxunto integrado nun mesmo proxecto. Non é de recibo sortear a través dunha máis que utilizada fragmentación, uns efectos sinérxicos e acumulativos ausentes nos estudos de impacto ambiental e nas declaracións de impacto ambiental.

Cómpre resaltar o carácter unitario dos parques eólicos previstos, no sentido de que todos os seus elementos e instalacións deben contemplarse desde unha perspectiva unitaria, desde os accesos e os propios aeroxeradores ata a liña de conexión dos parques no seu conxunto coa rede de distribución ou transporte de electricidade. Iso conleva, efectivamente, que non pode darse un tratamento separado a grupos de aeroxeradores de forma artificial e tratalos como parques autónomos, ou duplicar instalacións co mesmo fin, pois iso comportaría efectivamente unha fraude de lei que, á marxe do seu maior impacto ambiental, podería supoñer unha alteración da competencia ou unha evitación de maiores esixencias ambientais.

Non se valora a localización dos parques previstos e a súa continuidade física e tampouco se pondera que todos os parques compartan elementos comúns relevantes, como é a liña de evacuación de electricidade e as infraestruturas de conexión asociadas. Ao anterior hai que engadir outro dato adicional, que é que a consideración separada dos parques impide ter en conta os efectos sinérxicos dos mesmos desde a perspectiva ambiental.

A unidade do proxecto resulta así dos datos fácticos xa acreditados arestora en base aos proxectos presentados polas promotoras e arestora en tramitación, como son a localización lindeira dos parques, dos elementos comúns como a liña de evacuación de electricidade etc... Por outra banda, a consideración separada dos parques impide ter en conta os efectos desde o punto de vista do impacto ambiental, obviando unha análise do conxunto dos elementos implicados, sen que poida paliarse o defecto de concepción inicial cos estudos de sinerxias, limitado a determinados aspectos. Todos os parques proxectados teñen efectos acumulados sobre os mesmos elementos da paisaxe e a biodiversidade da contorna, polo que o seu impacto sinérxico debe ser avaliado de forma conxunta para non incorrer nuns procedementos viciados desde o principio e nulos de pleno dereito, tal e como apuntan diversas resolucións xudiciais respecto diso. Ademais a cidadanía ten dereito ao acceso á información do conxunto e a recibir información relativa ao conxunto global e acumulado de todas as infraestruturas do proxecto industrial.

**A Avaliación de Impacto Ambiental de Proxectos é unha técnica que non admite sucedáneos ou substitutos e que, por tanto, debe esixirse de forma íntegra, a fin de non frustrar a súa funcionalidade.**

Que a fragmentación artificial ou de conveniencia deste tipo de proxectos non se axusta a Dereito é unha realidade que veñen corroborando os tribunais de xustiza en España dende hai anos. Así, por exemplo, A Sentenza do TSXG, Sala Terceira, nº 254/2020, de 9 de novembro, que apreciou a fragmentación artificial do parque eólico Sasdónigas, en Mondoñedo, a Sentenza do Tribunal Supremo, Sala Terceira, de 30 de marzo de 2017, nº 556/2017, ou a pioneira Sentenza do Tribunal Supremo de 20 de abril de 2006, na que se pode ler o que segue:

*"Se algún sentido ten dita figura (os parques eólicos), coa significación xurídica que diversas normas lle recoñeceron, é precisamente a de integrar en si varios aerogeradores interconectados e dispoñelos de modo que non atenuen uns o rendemento eólico doutros, en zonas con determinados requisitos mínimos (velocidade e constancia do vento) co fin de optimizar o aproveitamento enerxético e diminuír os custos da súa conexión ás redes de distribución ou transporte de enerxía eléctrica. É consustancial, pois, aos parques eólicos o seu carácter unitario de modo que os aerogeradores neles agrupados necesariamente han de compartir, ademais das liñas propias de unión entre si, uns mesmos accesos, un mesmo sistema de control e unhas infraestruturas comúns (normalmente, o edificio necesario para a súa xestión e a subestación transformadora). E, sobre todo, dado que a enerxía resultante ha de inxectarse mediante unha soa liña de conexión do parque eólico no seu conxunto á rede de distribución ou transporte de electricidade -pois non se cumprirían os criterios de rendemento enerxético e dun mínimo impacto ambiental se cada aerogenerador puidese conectarse independentemente, coa súa propia liña de evacuación da enerxía eléctrica producida, ata o punto de conexión coa rede eléctrica-, non é posible descompoñer, a efectos xurídicos, un parque eólico proxectado con estas características para diseccionar del varios dos seus aerogeneradores aos que se daría un tratamento autónomo".*

En canto ao impacto negativo das operacións de fragmentación artificial de parques nas avaliacións ambientais, a Sentenza do Tribunal Supremo, Sala Terceira, de 21 de febreiro de 2014, recaída no recurso 673/2009, contemplou no seu Fundamento de

Dereito sexto o que segue:

*"3º. Diso despréndese que, prescindindo, dunha consideración de conxunto dos demais parques, a declaración de impacto ambiental realizada, efectúase de forma fraccionada, iso é totalmente claro despois de que na mesma se prescindiu, como se desprende do informe precedentemente citado, da liña de evacuación eléctrica que conecta co sistema de distribución xeral, liña esta que ha de formar parte do parque ou parques analizados, e que sendo común aos dous, serve precisamente, entre outros elementos para considerar, para dar unidade a ambos. A non integración da devandita liña devaluou a declaración de impacto realizada, o que non pode paliarse cun estudo de sinerxias, que só considera determinados aspectos, como o de ruído e ambiental, que puiden constituír, si, un plus respecto a*

os proxectos analizados en conexión con outros, pero que non pode servir para paliar un defecto de concepción inicial, cal debeu ser unha análise conxunta de todos os elementos que han de integrar o único proxecto. Noutro caso, sempre quedaría ao criterio da Administración a escisión dos proxectos para avaliar completando posteriormente un estudo conxunto de ambos os a través de devandito estudo de sinerxias, que sempre deberá efectuarse nun proxecto unitario determinado polos elementos inescindibles que o compoñen.

4ª. As mesmas consideracións deben efectuarse respecto á duplicación en dúas dos procedementos de autorización, sendo copia mimética o un do outro, o que é expresivo de que nos atopamos, non ante dous proxectos, senón ante un só, xa que a admisión deste criterio permitiría, non duplicar senón triplicar, cuaduplicar... etc. o proxecto inicialmente concibido, fraccionando as avaliacións de impacto ambiental, que non pode ser duplicada, para cada un dos proxectos, senón que, por contra, a única garantía de analizar todas os aspectos que se han de incluír no mesmo, é desde unha visión conxunta, non fraccionada, sen que poida suplir esta carencia de orixe, recorrendo a unha análise posterior das sinerxias que se producen entre os elementos illadamente analizados”.

Unha cousa é que se pretenda facer valer que nos atopamos ante proxectos de implantación de parques independentes e plenamente funcionáis de xeito aislado, e outra é que as vinculacións operativas entre eses parques proxectados sexan, de facto, intensas. Poderase alegar que se procura o menor impacto nas infraestruturas de evacuación, poderase referir tamén a súa modularidade ou adaptabilidade, mais certamente, no sentido apuntado por unha xurisprudencia cada vez máis consolidada, a fragmentación artificiosa tén por finalidade menoscabar as garantías inherentes aos procedementos de avaliación, pola vía de imposibilitar a avaliación ambiental de conxunto dos proxectos. E para superar esa merma de garantías, dende logo, non resulta suficiente que nas avaliacións ambientais fragmentadas se acometan estudos de sinerxias, sobre os cales a xurisprudencia tén declarado o seu carácter incompleto e fragmentario. Así, a Sentenza do TSX de Castela-León, Sala de Valladolid, nº 1361/2014, de data 26/06/2014, Fundamento de Dereito sexto, resolución que declarou a existencia de fragmentación artificial:

“Prescindiendo, de una consideración de conjunto de los demás parques, la declaración de impacto ambiental realizada, se ha efectuado de forma fraccionada, ello es totalmente claro en cuanto que en la misma se ha prescindido, como se desprende del informe precedentemente citado, de la línea de evacuación eléctrica que conecta con el sistema de distribución general, línea esta que ha de formar parte del parque o parques analizados, y que siendo común a los dos, sirve precisamente, entre otros elementos a considerar, para dar unidad a ambos. La no integración de dicha línea ha devaluado la declaración de impacto realizada, lo que no puede paliarse con un estudio de sinergias, que solo considera determinados aspectos, como el de ruido y ambiental, que puede constituir, sí, un plus respecto a los proyectos analizados en conexión con otros, pero que no puede servir para paliar un defecto de concepción inicial, cual debió ser un análisis conjunto de todos los elementos que han de integrar el único proyecto. En otro caso, siempre quedaría al criterio de la Administración la escisión de los proyectos a evaluar completando posteriormente un estudio conjunto de ambos a través de dicho estudio de sinergias, que siempre deberá efectuarse en un proyecto unitario determinado por los elementos inescindibles que lo componen. (...) Las mismas consideraciones han de efectuarse respecto a la duplicación en dos de los procedimientos de autorización, siendo copia mimética el uno del otro, lo que es expresivo de que nos encontramos, no ante dos proyectos, sin ante uno solo, ya que la admisión de este criterio permitiría, no duplicar sino triplicar, cuaduplicar... etc. el proyecto inicialmente concebido, fraccionando las evaluaciones de impacto ambiental, que no puede ser duplicada, para cada uno de los proyectos, sino que, por contra, la única garantía de analizar todos los aspectos que se han de incluir en el mismo, es desde una visión conjunta, no fraccionada, sin que pueda suplir esta carencia de origen, recurriendo a un análisis posterior de las sinergias que se producen entre los elementos aisladamente analizados”.

Cómpre salientar que esta Sentenza foi ratificada en casación polo Tribunal Supremo, Sala do Contencioso-Administrativo, en data 30/03/2017, por medio de Sentenza nº 1390/2017.

En calquera caso, o proxecto verbo do que alegamos e, en particular, o estudo de impacto ambiental, non acomete tampouco unha avaliación acaída de impactos acumulativos e sinérxicos. Aínda partindo da realidade de que se está a tramitar a implantación do conxunto de parques antes referidos na zona xeográfica de referencia, o estudo dos impactos acumulativos e sinérxicos incorporado como Anexo VI ao EIA non se pode considerar que xustifique ou motive adecuadamente as conclusións ás que chega, nin que -na liña da xurisprudencia citada anteriormente- considere a totalidade dos aspectos que deben ser considerados.

Dada a proximidade física entre os diferentes proxectos de parques, e por conseguinte a súa afección aos mesmos espazos naturais, especies, patrimonio ou poboación, é precisa unha análise exhaustiva, ecosistémica e participada que garanta un modelo de desenvolvemento rural equilibrado da zona afectada, no sentido do disposto no artigo 46 da Lei 42/2007, do 13 de decembro, do Patrimonio Natural e da Biodiversidade, que establece que calquera plan, programa ou proxecto que poida afectar de forma apreciable ás especies ou hábitats dos espazos da Rede Natura 2000, xa sexa individualmente ou en combinación con outros plans, programas ou proxectos, someterase a unha adecuada avaliación das súas repercusións no espazo, tendo en conta os obxectivos de conservación.

Pola súa banda, a Rede de Autoridades Ambientais (Subgrupo de coordinación de órganos ambientais na avaliación de impacto ambiental de proxectos de enerxías renovables), en documento de Alcance de estudo de impacto ambiental de Proxecto de Parque Eólico Terrestre, recomenda que se a solicitude administrativa está en tramitación, “no caso de que o mesmo ou diferentes promotores soliciten autorización administrativa de varios parques cuxas evacuacións conflúan a unha mesma nova subestación ou requiran una mesma nova liña de conexión coa rede de transporte de REE preexistente, sempre que o órgano substantivo que deba tramitar e outorgar as respectivas autorizacións sexa o mesmo, para facilitar a avaliación dos efectos acumulados e sinérxicos recoméndase a súa tramitación simultánea, a elaboración dun estudo de impacto ambiental único para todos eles e solicitar a acumulación das correspondentes avaliacións de impacto ambiental nun único procedemento (artigo 57 da Lei 39/2015, do 1 de outubro, do Procedemento Administrativo Común das Administracións Públicas).

Pero hai que ter en conta tamén que existe unha mancha de infraestruturas eólicas no ámbito xeográfico de afección do proxecto, o que acrecenta progresivamente o feísmo paisaxístico, xa que están a instalarse estacións eólicas e formando verdadeiros polígonos industriais nos cumes dos montes e das montañas, afectando a áreas como é este caso de alto valor ambiental, hídrico e paisaxístico e patrimonial.

#### ☞ **Ausencia de retorno social do proxecto industrial eólico. Ausencia de utilidade social algunha.**

A mercantil promotora non indica cal é o retorno social do proxecto. O parque non xera emprego algún nin repercute en modo algún de forma positiva na economía da zona. Todo o contrario, xera un Feísmo paisaxístico sin precedentes e industrializa un área xeográfica de elevados valores ambientais, paisaxísticos e patrimoniais prexudicando de xeito irreversible o benestar das familias afectadas.

#### ☞ **Afección significativa, severa e prexuízos irreparables para a Paisaxe e á biodiversidade. Xeración e/ou incremento do Feísmo Paisaxístico e afección severa ao turismo e á hostalería. Vulneración flagrante do Convenio europeo da Paisaxe.**

O proxecto do parque eólico e a súa infraestrutura de evacuación (obxecto dun proxecto independente) fragmenta os hábitats, os ecosistemas e implica directamente a perda de biodiversidade. Pero non é só este parque. Existen outros parques no mesmo ámbito xeográfico. O proxecto eólico engadido aos parques existentes transforma as paisaxes de mosaicos agro –forestais e de montaña nunha paisaxe inhóspita de marcado carácter industrial inzada de muíños e liñas de alta tensión.

Por outra banda, o proxecto afecta de maneira irreversible a lugares identitarios para a poboación e as familias que viven, residen e/ou traballan no ámbito xeográfico do parque e que resultan obviadas pola mercantil promotora.

Estas paisaxes identitarias ou peculiares están construídas a partir das vidas das persoas, as súas percepcións e son moitas veces fundamentais para o sentimento de identidade e o benestar das persoas. Trátase de paisaxes identitarias das persoas que constrúen e viven na paisaxe en si, cuxas miradas probablemente non son panorámicas, nin sequera admiran, pero cuxas percepcións sensoriais descenden aos máis pequenos detalles, identificando paisaxes de vida, soños, símbolos. A mercantil promotora pretende a afección a estas paisaxes sin a preceptiva licenza social.

Estariamos a falar xa dunha paisaxe cada vez máis industrial co abandono progresivo e crecente dos tradicionais mosaicos agro –forestais e de montaña.

O EIA do proxecto do parque eólico Alvite II obvia a arqueoloxía da paisaxe e a relación entre os elementos do patrimonio cultural coa paisaxe e con paisaxes simbólicas e identitarias como:

A Fonte do Crego, Fonte Piñeiro, Braña da Pontella, Prado das Cruces, Mámoa Contreiras, Pozo dos Cans, Pontellas, Agro da Pedra, o Marco do Cornado, O Castro, Campo dos Oleiros, Prado das Vieiras, o Forno da Tella, a Fonte dos Sapos, a Braña de Diante, o Porto de Arriba, o Cotón de Pena Silveira, Prado Muíño, Tras do Muíño, Agriños do Muíño, a Braña de Alvite, a Braña Pequena, o Porto Barbeira, O Marco, A Braña do Seixo, a Braña da Agriña, a Braña da Renlla, a Braña da Ínsua, a Braña do Cura, a Lagoa, a Costa da Lagoa, o Rego Salgueiro, As Lamelas, a Fonte de San Roque, A Fonte dos Bois, o Madeiro do Lobo, o Prado do Muíño, as Covas da Raposa, as Covas de Valón, o Camiño Real, o Cotón do Muíño, a Fonte Covas, o Campo da Pontella...etc.

O EIA do proxecto do parque eólico Alvite obvia a arqueoloxía da paisaxe e a relación entre os elementos do patrimonio cultural coa paisaxe e con paisaxes simbólicas e identitarias como:

A Braña do Albite, a Braña do Madeiro, a Braña da Ínsua, a Braña da Calzada, a Braña Vella, a Fonte Carballo, a Fonte Carballa, As Covas, O Sisto, o Confurco, a Lameira, o Covelo, os Ribados, o Campamento, a Fonte Covas, a Braña, a Ponte Vella, as Fandiñas, as Pallagueiras, a Calzada, as Pedras Negras, o Porto Cabalar, as Estivadas, Santa Mariña, o Prado Grande, as Alás, a Carrasqueira, o Campo Rapado, o Marco de Cornado, as Chamiceiras, a Mixirica, o Castro, o Campo Rapado, A Braña, o Pozo dos Cans, a Ponte da Calzadiña, o Alto do Rocío, o Vao de Cuiña, a Mámoa de Cuiña, a Boca do Vao, A Lomba, a Fonte dos Sapos, a Pedra Grande, O Castro (414 metros), A Boa da Laxe, o Prado das Cruces, Os Casais, Os Chans, o Muíño da Braña, a Braña da Pontella, o Camiño Real, a Fonte da Mina, o Cotón de Vilar, as Medoñas, A Laxe, os Campos da Laxe, o Prado da Pontella, o Cotón da Laxe, o Monte das Maroñas, Entre Os Regos, Mámoas Contreiras, o Prado do Conde, a Braña da Pontella, o Prado da Braña, o Prado das Vieiras, a Mámoa de Cuiña, os Muíños de Alás, a Estivada Tourais, O Castelo, o Camiño Fisterra e Muxía /Negreira –Olveiroa, ...etc.

### ☞ **Afección severa e prexuízos irreparables para o Camiño de Santiago. Xeración de Feísmo Paisaxístico.**

Patrimonio da Humanidade desde 1993 e Itinerario Cultural Europeo (ICE), unha etiqueta creada polo Consello de Europa para promover unha cultura europea común. O impacto paisaxístico sobre o mesmo é inasumible. A isto hai que engadir o impacto acumulado do continxente de parques previstos para a mesma área xeográfica e os xa instalados.

### ☞ **Afección severa e prexuízos irreversibles para as Áreas de Interés paisaxístico (AEIP) e xeración de Feísmo Paisaxístico:**

O Plan industrial eólico formado polo conxunto dos 13 parques eólicos e a súa infraestrutura de evacuación fragmenta os hábitats, os ecosistemas e implica directamente a perda de biodiversidade. Pero non é só este Plan industrial. Existen outros parques no mesmo ámbito xeográfico. O Plan industrial proxectado transforma as paisaxes de mosaicos agro –forestais e de montaña nunha paisaxe inhóspita de marcado carácter industrial inzada de muíños e liñas de alta tensión.

Hai que ter en conta que existen outros parques de tramitación estatal e que afectan aos mesmos espazos e non se teñen en conta pola promotora. Existe un caos e unha ausencia de planificación eólica inadmisíbel. Así pois temos os proxectos indicados no Anuncio da área de Industria e Enerxía da Delegación do Goberno en Galicia,

polo que se somete a información pública o Estudo de Impacto Ambiental e a solicitude de Autorización Administrativa Previa dos Parques Eólicos Monte de Portochán, de 66 MW, As Castiñeiras, de 54 MW e Monte Silvareño, de 66 MW, así como as súas infraestruturas de evacuación asociadas, na provincia da Coruña, Código do proxecto: PEol-384AC. BOP Número 198, de 18 de outubro de 2021 que afectan tamén ao Val da Barcala, A Lavagueira, Montes de Bergando, Pé do Muíño..., é dicir, comparten espazo xeográfico co presente proxecto e que non están a ser en conta. Ocorre tamén que estes parques teñen a súa infraestrutura de evacuación como liña aérea de alta tensión “LAAT 132 kV Evacuación PE Monte de Portochán” e que son do mesmo grupo empresarial.

Sucede o mesmo co Anuncio da área de Industria e Enerxía da Delegación do Goberno en Galicia, polo que se somete a información pública o Estudo de Impacto Ambiental e a solicitude de Autorización Administrativa Previa do Parque Eólico Sete Fontes de 54 MW e a súa infraestrutura de evacuación, na provincia da Coruña. Código do proxecto: PEol-357, BOP número 198, de 18 de outubro de 2021 que tamén comparte espazo xeográfico co presente proxecto e que tampouco está a terse en conta.

Existe unha falla de planificación que terá consecuencias irreversibles para a biodiversidade, os hábitats, as paisaxes e o benestar das familias que viven, residen e traballan nos núcleos rurais afectados.

O trazado da LAT afecta a superficie de varias poligonais de parques eólicos polos que os impactos deberan avaliarse no seu conxunto.

Pero hai que ter en conta ademáis que existe o proxecto sectorial eólico Vilamartíño con incidencia sobre o termo municipal da Baña, Santa Comba e Val do Dubra (A Coruña), o parque eólico Corzán e as súas infraestruturas de evacuación e o parque eólico Campo Pequeno. A isto hai que engadir numerosas liñas eléctricas de alta, media e baixa tensión que incrementan o feísmo paisaxístico e configurando un impacto paisaxístico inasumible.

Todo este desorde e falla de planificación plásmase no incremento do feísmo paisaxístico, nunha paisaxe cada vez máis industrial e o progresivo abandono do rural.

Ao anterior hai que engadir outras paisaxes peculiares e tamén identitarias afectadas pola SOLUCIÓN DE EVACUACIÓN CONXUNTA DOS PPEE MARAGOUTO E BANZAS:

Así o proxecto afecta ao rego do Feal Maior e a lugares identitarios para as comunidades locais como A Aguiña, O Coto, As Aspas, a Lagoa de Bargo, A Lagoarico, Campo Redondo, Coto do Faro, Cachopeiro, Correchán da Lagoa, Os Lagos, Balsa do Bargo, Cova da Vella, Fonte Bo a Pedra do Corzo, a Fonte da Castiñeira, Fonte do Espiño, rego de Navallón, Fonte María. Afecta ao rego dos Pesares, ao Alto do Seán, á Devesa Brava, Fonte Grande, Corgo, Carballeira do Souto, Pena Luieira, Bouza Rozada, a Eiroa, Pedras das Lams, Pedra dos Santos. Afecta aos núcleos de Cornanda, a Graña, Vilariño. Atravesa a Carballeira do Souto, o río Tambre e a devesa de Barbazán. Afecta ao núcleo de Barbazán e aos montes de Lueiro, Lama Maior, As Bouzas, Leiras Grandes, Pedra Facha. Afecta á Porqueira, ao rego da Porqueir e a lugares identitarios para as comunidades rurais e as familias que viven nestes núcleos como o Monte de Malvar, Covas do Parromís, Alto do Cume, Alto das Forcas, O Mosqueiro, Pico da Armada, Fonte da Armada, Alto das Sete Fontes, O Corzán, Brañas do Corzán, Curro dos Ladróns, Alto do Cume, Cotón dos Teixos, Pego Longo, A Fenlla, Alto dos Sobradiños, As Lamas, Alto de San Roque, Os Valados, Penedos da Brandía. Afecta a lugares identitarios como o Alto do Maragouto, Corno do Cervo, Pico do Castelo, Os Petóns, Penedo Mosqueiro, San Paio, O Regueiro, Fonte Porea, Alto das Campanas, Monte do Vilar. Afecta ao núcleo de vilar e á nascencia do rego do Castro. Ao longo do seu percorrido continúa a afectar a lugares identitarios para as poboacións locais como Monte da Pena, Monteagudo, Cabana Mouro, Monte da Cabana Mouro. Continúa afectando ao núcleo de Oroña e a lugares identitarios para a poboación e as familias que habitan estes núcleos como Fonte Salgueira, Canle das Bellotas, Pendos de Brandía, Alto de San Roque. Afecta ao rego da Cascoxa, ao río de Banzas e a lugares identitarios como O Foxo, Cotón das Murallas, Cotro de Eiras, Vao de Rego Furado, Os

Pazos, Foxa de Augabril, Chans de Campolongo, O Picoto, Alto de Banzas, Cotro de Eiras, Capela de Santa Locaia e a súa carballeira. Afecta ao rego da Costa, a Fontemourente, Fonte do Alto de Luarís, núcleo de Valadares, fonte do Lobo, Guimarei e a lugares identitarios como As Brañas, Alto do Petón e Pedra do Outeiro.

Estas paisaxes están construídas a partir das vidas das persoas, as súas percepcións e son moitas veces fundamentais para o sentimento de identidade e o benestar das persoas. Trátase de paisaxes identitarias das persoas que constrúen e viven na paisaxe en si, cuxas miradas probablemente non son panorámicas, nin sequera admiran, pero cuxas percepcións sensoriais descenden aos máis pequenos detalles, identificando paisaxes de vida, soños, símbolos.

Por último, destacar a presenza de grandes crestóns rochosos, de xisto, que definen unha paisaxe moi característica e que, desde o punto de vista do patrimonio cultural, relaciónanse con este na presenza de cruces de termo gravadas sobre os mesmos, xa que serven de elementos delimitadores do espazo administrativo en épocas históricas. Os parques eólicos descontextualizan todo este patrimonio cultural estreitamente vencellado ao territorio e á paisaxe.

Estariamos a falar xa dunha paisaxe cada vez máis industrial co abandono progresivo e crecente dos tradicionais mosaicos agro-forestais e de montaña. O impacto paisaxístico e a fragmentación dos hábitats é inasumible desde o punto de vista do benestar das familias afectadas e a perda da biodiversidade é incoherente coa crise climática actual. Ao anterior hai que engadir un impacto severo e inadmisíbel sobre os recursos hídricos, as paisaxes e o importante réxime de turbeiras, brañas e humidais como as de Banzas e Maragouto, que foron totalmente obviadas pola mercantil promotora.

**Afección severa a itinerarios, sendeiros, miradoiros e áreas recreativas. Xeración de Feísmo Paisaxístico. Afección severa ao turismo e á hostalería. Afección severa e irreversible para as familias que viven, residen e/ou traballan nos núcleos rurais afectados:**

- ✚ Mirador de A Paradela
- ✚ AEIP Baixo Tambre
- ✚ AEIP Carballeiras de San Cibrao.
- ✚ AEIP Baixo Tambre.
- ✚ AEIP Ponte Maceira.
- ✚ **VÍA CÉLTICA: CAMIÑO DE SANTIAGO, obviada no EIA.**
- ✚ Carballeira de San Cibrao, Mirador de Sta. Mariña... e os lugares identitarios xa mencionados.
- ✚ Anta dá Mina de Parxubeira, Mazaricos
- ✚ Torre de Randufe
- ✚ Roteiro BBT Mazaricos
- ✚ Roteiro BTT “As Terras do Xallas” (Santa Comba)
- ✚ Roteiro Ornitolóxico: roteiro circular de 27 kilometros de lonxitude con principio e fin no miradoiro de Corzon. O roteiro percorre as contornas do monte Aro e do encoro da Fervenza, puntos ideais para a observación de especies enormemente vistosas e en perigo de extinción, como o Corvo mariño cristado ou o Escribano palustre.
- ✚ Camiño de Santiago
- ✚ Camiñadas por Mazaricos
- ✚ Roteiro “dás Feiras Vellas”
- ✚ Roteiro Fervenza de Castriz (Santa Comba)



Ao anterior hai que engadir as afeccións paisaxísticas dos parques eólicos xa instalados, os parques promovidos pola promotora deste proxecto ante o Ministerio e xa mencionados e o parque eólico Vaqueira e outros que concorren na mesma área xeográfica.

Ao anterior hai que engadir outras paisaxes peculiares e tamén identitarias afectadas pola SOLUCIÓN DE EVACUACIÓN CONXUNTA DOS PPEE MARAGOUTO E BANZAS:

O val do río Xallas, a meseta do Corzán, o val da Barcala que discorren cara o val do río Tambre configuran unha paisaxe de extraordinaria beleza e singular. O trazado das Liñas eléctricas percorre costas peculiares como O Cotón, o Alto das Campás, Alto dá Pedreiriña, Pedra Arada, Alto do Cume, Montes de Lueiro, Coto do Queixal, Alto do Seán, Costoira, Pena de Ferro, Anta da Mina da Parxubeira, Mirador de Monte Tremuzo..., Guimarei, Cornanda, Barbazán, A Graña, Esperante, Asenso, o Miradorio de Monte Culou, Miradoiro Alta dá Paradela, Mirador do Cotro, Fervenza de Gosolfre... Todo elo deficientemente avaliado tendo en conta que esta infraestrutura de evacuación forma parte dun Plan industrial eólico formado por 13 parques eólicos máis e con respecto os que se obviou a súa exposición pública conxunta aos efectos da avaliación ambiental da totalidade das infraestruturas do Plan.

Afección severa á AEIP Baixo Tambre, O Pedregal, San Xusto con afección ao BIC Mosteiro de San Xusto de Toxosoutos e Muíños de Viceso.

**O DESPREZO POLA PAISAXE É TAN EVIDENTE que este proxecto non merece ser autorizado. O grao de saturación eólica e de industrialización eólica das nosas serras e montes e de tal envergadura que as empresas prefiren non avaliar, como é o caso, os impactos acumulados que se van xerando á medida que se autorizan sucesivamente instalacións eólicas sen planificación algunha e de forma totalmente descontrolada. Semella que o importante é inzar muíños a esgalla e sin importar o efecto acumulado na paisaxe e á afección ao benestar das familias e da fauna. Isto xera FEÍSMO PAISAXÍSTICO.**

**E é que non existe tal efecto sinérxico negativo. En modo algún a presenza de novos muíños neutralizan o efecto dos outros. Esta afirmación constitúe unha burla á cidadanía e un desprezo manifesto pola paisaxe.**

☞ **Afección moi severa e prexuízos irreparables para a Rede Natura 2000 e a súa coherencia. Falla de conectividade ecolóxica entre os ecosistemas. Cómpre ter en conta que as especies non entenden de límites xeográficos e que o mantemento da conectividade ecolóxica é fundamental para o mantemento dos ecosistemas e da coherencia da propia Rede.**

- 📍 ZEPVN e ZEC “Esteiro do Tambre” (ES1110016)
- 📍 ZEC “Carnota-Monte Pindo” (ES1110008)
- 📍 (ZEPa) “Costa da Morte Norte” (ES0000176)

**Vulneración normativa:** • Lei 42/2007, do 13 de decembro, do Patrimonio Natural e da Biodiversidade. Artigo 46. Medidas de conservación da Rede Natura 2000.

☞ A “LAT 132 kV SET PE Banzas - SET Colectora Lousame” cruza a Zona de Especial Conservación ( ZEC) ES1110011 Esteiro do Tambre no seu tramo fluvial inicial.

### **Esteiro do Tambre**

- **Código ZEC**

ES1110011

**Rexión**

Atlántica.

### Data declaración LIC

29 de decembro de 2004. Decisión da Comisión do 7 de decembro de 2004, pola que se aproba a lista de lugares de importancia comunitaria da rexión bioxeográfica atlántica.

### Data declaración ZEC

31 de marzo de 2014. Decreto 37/2014, do 27 de marzo de 2004, polo que se declaran zonas especiais de conservación os lugares de importancia comunitaria de Galicia.

### Instrumentos de planificación

Plan director da Rede Natura 2000. Decreto 37/2014.

### Concellos

Brión, Negreira, Noia, Outes, Porto do Son.

### Superficie

1.582 ha.

### Situación

Ao fondo da ría de Muros e Noia, internándose curso arriba polo tramo baixo do río Tambre. Localidades de referencia: Noia, Serra de Outes, Ponte Nafonso.

### Outras figuras de protección

- Zona de Especial Protección dos Valores Naturais “Esteiro do Tambre” de 1.581 ha.

### Tipos de hábitats do Anexo I da Directiva 92/43/CEE

Código	Denominación
1110	Bancos de area cubertos permanentemente por auga mariña, pouco profunda
1130	Esteiros
1140	Chairas lamacentas ou areentas que non están cubertos de auga na baixamar
1150β	Lagoas costeiras
1160	Grandes calas e baías pouco profundas
1170	Arrecifes
1210	Vexetación anual sobre argazos
1230	Cantís con vexetación das costas atlánticas e bálticas
1310	Vexetación anual pioneira con <i>Salicornia</i> e outras especies de zonas lamacentas ou areentas
1320	Pasteiros de <i>Spartina</i> ( <i>Spartinion maritimi</i> )
1330	Pasteiros salinos atlánticos ( <i>Glauco-Puccinellietalia maritimae</i> )
1420	Matogueiras halófilas mediterráneas e termoatlánticas ( <i>Sarcocornetea fruticosae</i> )
2110	Dunas móbiles embrionarias
2120	Dunas móbiles de litoral con <i>Ammophila arenaria</i> (dunas brancas)

2130β	Dunas costeiras fixas con vexetación herbácea (dunas grises)
2190	Depresións intradunales húmidas
2230	Dunas con céspedes do Malcolmietalia
3260	Ríos dos pisos basal a montano con vexetación de <i>Ranunculion fluitantis</i> e de <i>Callitricho-Batrachion</i>
4020β	Queirogais húmidos atlánticos de zonas temperadas de <i>Erica ciliaris</i> e <i>Erica tetralix</i>
4030	Queirogais secos europeos
5230β	Matogueiras arborescentes de <i>Laurus nobilis</i>
6220β	Zonas subestépicas de gramíneas e anuais do <i>Thero-Brachypodietea</i>
6410	Prados con molinias sobre substratos calcáreos, turbosos ou arxilo-limosos( <i>Molinion caeruleae</i> )
6430	Megaforbios eutrofos hidrófilos das orlas de chaira e dos pisos montano a alpino
6510	Prados pobres de sega de baixa altitude ( <i>Alopecurus pratensis</i> , <i>Sanguisorba officinalis</i> )
8130	Desprendementos mediterráneos occidentais e termófilos
8220	Encostas rochosas silíceas con vexetación casmofítica
8230	Rochedos silíceos con vexetación pioneira do <i>Sedo-Scleranthion</i> ou do <i>Sedo albi-Veronicion dillenii</i>
8330	Furnas mariñas
9180β	Bosques de encostas, desprendementos ou barrancos do <i>Tilio-Acerion</i>
91E0β	Bosques aluviais de <i>Alnus glutinosa</i> e <i>Fraxinus excelsior</i> ( <i>Alno-Padion</i> , <i>Alnion incanae</i> , <i>Salicion albae</i> )
9230	Carballeiras galaico-portugueses con <i>Quercus robur</i> e <i>Quercus pyrenaica</i>

#### Especies do Anexo II da Directiva 92/43/CEE

Flora	Invertebrados	Peixes
<i>Narcissus cyclamineus</i>	<i>Elona quimperiana</i>	<i>Alosa alosa</i>
	<i>Euphydryas aurinia</i>	<i>Alosa fallax</i>
	<i>Geomalacus maculosus</i>	<i>Chondrostoma polylepis</i>
	<i>Lucanus cervus</i>	<i>Petromyzon marinus</i>
	<i>Macromia splendens</i>	<i>Salmo salar</i>
	<i>Margaritifera margaritifera</i>	
	<i>Oxygastra curtisii</i>	

Anfibios/Réptiles	Mamíferos
<i>Chioglossa lusitanica</i>	<i>Lutra lutra</i>
<i>Discoglossus galganoi</i>	<i>Myotis myotis</i>
<i>Lacerta schreiberi</i>	<i>Rhinolophus ferrumequinum</i>
	<i>Rhinolophus hipposideros</i>

#### ☞ **A Coherencia da REDE NATURA 2000**

O obxectivo das redes de áreas naturais protexidas de non debe ser tan só preservar especies raras ou ameazadas, ou mostras representativas ou singulares de ecosistemas pouco alterados, senón preservar a integridade

ecolóxica dos ecosistemas, o que supón garantir que a súa composición de especies, a súa estrutura ecolóxica e as súas funcións non se vexan alteradas significativamente como consecuencia das actividades humanas e asegurar que os procesos ecolóxicos dos que depende mantéñanse en condicións naturais.

Unha rede ecolóxica é un sistema coherente de elementos naturais ou semi-naturais, establecido e xestionado co obxectivo de manter ou restaurar as funcións ecolóxicas como medio para conservar a biodiversidade. Para iso, é esencial manter tamén a conectividade ecolóxica entre os espazos que compoñen a rede

No ámbito nacional, o artigo 46 da Lei 42/2007 do Patrimonio Natural e da Biodiversidade establece que co fin de mellorar a coherencia ecolóxica e a conectividade da Rede Natura 2000, as comunidades autónomas, no marco das súas políticas ambientais e de ordenación territorial, fomentarán a conservación de corredores ecolóxicos e a xestión daqueles elementos da paisaxe e áreas territoriais que resultan esenciais ou revistan primordial importancia para a migración, a distribución xeográfica e o intercambio xenético entre poboacións de especies de fauna e flora silvestres.

A Lei 5/2019, de 2 de agosto, do patrimonio natural e da biodiversidade de Galicia no artigo 87.1 desta lei, manifesta o seguinte:

*“Para mejorar la coherencia y la conectividad ecológica del territorio, la Administración autonómica fomentará en su planificación ambiental la conservación de corredores ecológicos y la gestión de aquellos elementos del paisaje y áreas territoriales que resulten esenciales o revistan primordial importancia para la migración, la distribución geográfica y el intercambio genético entre poblaciones de especies de fauna y flora silvestres, teniendo en cuenta los impactos futuros del cambio climático.”*

☞ **Afección moi severa e prexuízos significativos para os recursos hídricos. Vulneración flagrante da Directiva Marco da Auga (DMA). AUSENCIA DUN ESTUDO HIDROLÓXICO E HIDROXEOLÓXICO QUE GARANTA A CALIDADE DAS MASAS DE AUGA SUPERFICIAIS E SOTERRADAS E A NON AFECCIÓN AOS ACUÍFEROS:**

A mercantil pormotora obvia as captacións de auga para o uso humano e agrogandeiro e os mananciais e fontes que hai na poligonal do parque eólico e no traxecto da liña de evacuación.

O proxecto eólico Alvite II presenta unha afección moi severa para o Río Maroñas, o Río Barbeira, o Río Xallas, o río de Sta. Mariña e diversas fontes e humedais.

- Río das Maroñas: O aeroxerador Ao-01 atópase a uns 350 metros de distancia do Río Maroñas.

- Río Barbeira: Nas inmediacións das posicións 2 e 3, a unha distancia de 315 metros e de 240 metros a un afluente do mesmo respectivamente. A posición Ao-04 atópase a unha distancia aproximada de 250 metros e a 430 metros de distancia atópase o aeroxerador Ao-05.

- Río Doas: tributario do Río Tambre, o aeroxerador Ao-06 sitúase a unha distancia duns 165 metros aproximadamente do leito do Río Doas.

- Rego do Vao.

Ademais o proxecto afecta a Zonas protexidas e sensibles. Destas zonas, identifícanse na área do parque eólico dúas zonas protexidas (zonas vulnerables, sensibles, etc), atopándose o tramo de interese de especies ameazadas Río de Maroñas (ES014TIEX000000013) na zona de actuación do Vial de acceso ao aeroxerador Ao-01. A segunda zona localízase próxima aos límites da poligonal do Parque Eólico, o tramo de interese medio ambiental de Beluso (ES014TIMB000000009).

O proxecto eólico Alvite afecta de forma severa e prevé prexuízos irreversibles e danos irreparables para os cauces, a vexetación de ribeira e a importantes masas de bosque autóctono galego. Así en relación aos cauces afecta a:

- |                                       |                              |                             |
|---------------------------------------|------------------------------|-----------------------------|
| 🚧 rego das Bouzas co Muíño das Bouzas | 🚧 A Fonte de Alvite          | 🚧 rego de Tourais e o muíño |
| 🚧 rego do Vao do Roeiro               | 🚧 rego da Castiñeira         | 🚧 rego Salgueiro            |
| 🚧 rego de Alás e os Muíños de Alás    | 🚧 A Fonte do Rego            | 🚧 A Fonte das Bestas        |
| 🚧 rego da Fonte Espiñeira             | 🚧 A Fonte dos Sapos          | 🚧 A Fonte Grande            |
| 🚧 A Boca do Vao e o Vao de Cuíña      | 🚧 A Fonte Piñeiro            | 🚧 A Fonte Garrida           |
| 🚧 rego da Calzada                     | 🚧 A Fonte Vella              | 🚧 A Fonte Piñeiro           |
| 🚧 rego de Mariña ou Sta. Mariña       | 🚧 A Fonte de Mira            | 🚧 A Fonte do Crego          |
| 🚧 A Fonte da Agra                     | 🚧 rego da Fonte da Espiñeira | 🚧 río Barbeira              |
|                                       | 🚧 A Fonte Covas              | 🚧 A Fontecada               |
|                                       | 🚧 rego de Alás               |                             |
|                                       | 🚧 A Fonte da Mina            |                             |

Na Fonte dos Sapos nace un rego innominado que atravesa o Prado da Pontella e o Prado do Curro ata a Laxe e os Campos da Laxe. Aquí tributa no rego do Vao da Roeira, que atravesa a Braña, a Agra da Braña e a Braña Vella.

O rego da Calzada nace na Canle Vella e durante o seu percorrido rega as Brañas da Calzada.

Cómpre ter en conta o carácter higrófilo dos terreos da área xeográfica afectada. A zona sobre a que se proxecta a subestación xera a afección do Rego Alás e o Rego de Castiñeiras, unha zona na que a hidroloxía é importante e na que se localizan tres dos aeroxeradores dentro do termo de Mazaricos.

O estudo hidrolóxico presentado pola mercantil promotora non existe como tal. Non permite coñecer o estado dos cauces afectados polas obras, nin contempla medicións de caudal, nin da calidade das augas...etc. O estudo hidroxeolóxico non permite coñecer que masas de auga soterradas vanse ver afectadas, nin cal é a calidade destas, nin en qué puntos se van a producir as afeccións.

Existen multitude de recursos hídricos na área de afección do proxecto obviados pola mercantil promotora.

A mercantil promotora obvia que as infraestruturas do parque prevese a súa localización preto das nascencias dos cauces, en zonas ribeiregas con cauces e humedais. O impacto aos recursos hídricos puidera ser irreversible. A rotura dun acuífero podería deixar sen auga á poboación e incluso a fontes e cauces.

Por outra banda, e en relación ao proxecto SOLUCIÓN DE EVACUACIÓN CONXUNTA DOS PPEE MARAGOUTO E BANZAS, este trazado das Liñas Eléctricas cruza cun total de 22 cursos de auga que tributan na conca do río Tambre ou do río Xallas e desembocan na costa occidental atlántica. A este impacto hídrico hai que engadir o impacto individual que implica cada un dos 13 parques eólicos que configuran este Plan industrial, pero este feito non é avaliado pola mercantil promotora. Polo tanto, descoñécese cal é o impacto hídrico global da totalidade das infraestruturas que configuran o Plan industrial eólico que lidera a mercantil promotora e que debera ser sometido no seu momento á preceptiva avaliación ambiental estratéxica que para todos os plans e programas prescribe a Lei 21/2013, de 9 de decembro de avaliación ambiental.

- |                                       |                     |
|---------------------------------------|---------------------|
| 🚧 Río do Vao das Bestas ou das Chaves | 🚧 Río Donas         |
| 🚧 Rego do Vao da Casa                 | 🚧 Río de Xallas     |
| 🚧 Río Entíns                          | 🚧 Rego de Porqueira |
| 🚧 Rego do Vao da Denociña             | 🚧 Río de Corzán     |
| 🚧 Rego da Costa                       | 🚧 Río Tambre        |
| 🚧 Río de Banzas                       | 🚧 Rego de Quarenza  |

✚ Rego de Navallón  
✚ Rego dos Pasares  
✚ Rego do Feal Maior

✚ Rego da Cabaneta  
✚ Rego das Vaquerizas

Ao anterior hai que engadir o impacto sobre os recursos hídricos xerados polos parques eólicos previstos e en tramitación na entorna e as súas infraestruturas de evacuación.

A Directiva 92/43/CEE, do 21 de maio de 1992, relativa á conservación dos hábitats naturais e da fauna e flora silvestres, insta os estados membros da UE para fomentar a xestión dos elementos da paisaxe que revistan primordial importancia para a fauna e a flora silvestres. Trátase daqueles elementos que, pola súa estrutura lineal e continua (como os ríos coas súas correspondentes ribeiras ou os sistemas tradicionais de deslinde dos campos), ou polo seu papel de puntos de ligazón (como os estanques ou os soutos) resultan esenciais para a migración, a distribución xeográfica e o intercambio xenético das especies silvestres.

Na lexislación española, a Lei 42/2007, do 13 de decembro, do Patrimonio Natural e da Biodiversidade. BOE 299, 14/12/2007 (Modificada pola Lei 33/2015. BOE 227, 22/11/2015) define corredor ecolóxico como: “o territorio, de extensión e configuración variables, que, debido á súa disposición e ao seu estado de conservación, conecta funcionalmente espazos naturais de singular relevancia para a flora ou a fauna silvestres, separados entre si, permitindo, entre outros procesos ecolóxicos, o intercambio xenético entre poboacións de especies silvestres ou a migración de espécimes desas especies” (Lei 42/2007. Art. 3).

A preservación da conectividade e a integridade ecolóxica da rede de espazos naturais constitúe un requisito legal imposto polos Directiva Hábitats e pola propia Lei 42/2007. Considerando en ambos os casos a importancia dos corredores ecolóxicos como elementos de unión entre os espazos de alto valor ambiental, as consideradas como zonas núcleo de biodiversidade, representados estes últimos polas áreas protexidas, así como polas áreas que, sen ser designadas legalmente baixo unha figura de protección, manteñen unha elevada biodiversidade.

Dos distintos tipos de corredores ecolóxicos que poden recoñecerse no NW Ibérico (montañosos, fluviais, litorais e mariños), son os corredores fluviais os que de forma máis efectiva favorecen o refuxio, movemento e dispersión dun gran número de especies silvestres, pertencentes a distintos grupos taxonómicos e a distintos tipos de ambientes (terrestres, semiterrestres, acuáticos), servindo ademais de conexión efectiva entre os corredores montanos e as zonas núcleo de biodiversidade, coas establecidas no espazo litoral e mariño.

O concepto de corredor fluvial vai aparellado ao propio concepto de río, que representa moito máis que unha simple masa de auga que circula por un leito. O corredor fluvial abarca o conxunto do territorio fluvial, é dicir, o río na súa canle de estiaxe, a vexetación de ribeira e o espazo que ocupan as augas durante as crecidas, xunto coa cuberta vexetal asociada.

Os corredores fluviais, ademais do seu valor ecolóxico intrínseco, cumpren dúas funcións fundamentais, como conectores ecolóxicos e como reguladores hidrolóxicos.

Respecto ao valor ecolóxico, os corredores fluviais albergan ecosistemas asociados ao río tanto acuáticos como terrestres e de interface entre ambos, configurando un espazo de elevada biodiversidade que funciona como refuxio para moitas especies vinculadas ao ámbito fluvial. Este valor ecolóxico singular vese incrementado pola función fundamental de conectores ecolóxicos entre ecosistemas acuáticos e terrestres e entre zonas de alto valor ambiental territorialmente afastadas. Esta función reviste unha especial importancia ao atoparse moi fragmentados os ecosistemas terrestres por infraestruturas e diversos usos do chan. Neste contexto, os corredores fluviais representan os conectores máis válidos, ou polo menos os máis funcionais, para interconectar poboacións de seres vivos que doutra maneira quedarían illadas.

Finalmente, no seu papel de reguladores hidrolóxicos actúan como laminadores do caudal e das cargas de sedimento que arrastra o río en períodos de crecida, disipando parte da súa enerxía, reducindo os danos asociados e recargando os acuíferos. Desta maneira, o río transporta tanto sedimentos ata as praias como nutrientes aos estuarios e augas costeiras, cos consecuentes beneficios ecolóxicos e económicos asociados.

☞ **Afección severa e prexuízos irreversibles para o sistema de brañas e humedais da zona de afección do proxecto:**

O proxecto afectaría a unha serie de parcelas que reunirían características higrófilas propias de humedais e zonas ribeiregas e son fonte de biodiversidade e riqueza hídrica como:

**RELACIÓN DE HUMEDAIS AFECTADOS POLO PROXECTO DO PARQUE EÓLICO ALVITE**

**II**

Polígono	Parcela	Nome	Municipio
510	721	Braña de Pazos	Mazaricos
510	720	Braña de Pazos	Mazaricos
510	717	Braña de Pazos	Mazaricos
510	719	Braña de Pazos	Mazaricos
510	718	Braña de Pazos	Mazaricos
510	9078	Río Maroñas	Mazaricos
501	784	Agro Negro (paraxe ribeirega co Río Maroñas e o seu val fluvial)	Santa Comba
501	9018	Río Xallas	Santa Comba
501	766	Prado Pontella (paraxe ribeirega co río Barbeira). Afección a masas de frondosas autóctonas	Santa Comba
501	783	Agro Negro (paraxe ribeirega co Río Maroñas e o seu val fluvial)	Santa Comba
501	782	Agro Negro (paraxe ribeirega co Río Maroñas e o seu val fluvial)	Santa Comba
501	781	Agro Negro (paraxe ribeirega co Río Maroñas e o seu val fluvial)	Santa Comba
501	764	Prado da Braña (afección a masas autóctonas)	Santa Comba
501	2737	Ribados (paraxe ribeirega co Río Barbeira e o Vao dos Bois)	Santa Comba
501	759	Ribados (paraxe ribeirega co Río Barbeira e o Vao dos Bois)	Santa Comba
501	758	Ribados (paraxe ribeirega co Río	Santa Comba

		Barbeira e o Vao dos Bois)	
510	1287	Ribados (paraxe ribeirega co Río Barbeira e o Vao dos Bois)	Santa Comba
510	1313	Fonte Coba	Santa Comba
510	1361	Braña da Serra (humedal ribeigo do Río Barbeira)	Santa Comba
510	9084	Río da Barbeira	Santa Comba
510	1323	Tras do Muíño (paraxe ribeirega co Río Barbeira). Afección a masas de bosque autóctono.	Santa Comba
510	9096	Río da Barbeira	Santa Comba
510	1362	Braña da Serra (paraxe ribeirega co Río Barbeira). Afección a masas de bosque autóctono.	Santa Comba
510	1363	Braña da Serra (paraxe ribeirega co Río Barbeira). Afección a masas de bosque autóctono.	Santa Comba
510	1373	Mariñoa (paraxe ribeirega co Río Barbeira). Afección a masas de bosque autóctono.	Santa Comba
1	7	Fonte do Crego	Negreira
1	8	Prado da Braña	Negreira
1	213	Braña da Pontella	Negreira
505	1069	Braña da Pontella	Negreira
505	1070	Braña da Pontella	Negreira
505	1071	Braña da Pontella	Negreira
505	366	Braña da Pontella	Negreira
505	1068	Braña da Pontella	Negreira
505	365	Braña da Pontella	Negreira
514	418	Arrib. Campo Quintas (paraxe con cauce innominado)	Negreira



514	424	Costa Villeira	Negreira
514	312	Cobelo	Negreira
514	313	Arrib. Campo Quintas	Negreira
514	321	Campos das Quintas (afección a masas autóctonas)	Negreira
514	1096	Angueiro (paraxe na que hai un cauce innominado)	Negreira

Por outra banda, o proxecto do parque eólico Alvite afecta de forma severa a humedais como:

A Braña da Pontella, as Brañas de Pazos, a Braña Vella, a Braña da Calzada, A Braña, a Braña de Alvite, a Braña da Ínsua,...etc

A traza da “LAT 132 kV SET PE Banzas - SET Colectora Lousame” cruza os seguintes humedais codificados como 1110251 Brañas de Corzán e 1110264 A Fonteyriña - 2. Estes humedais son espazos moi sensibles e con unha presenza importante de turbeiras, hábitats prioritarios e con posible presenza do escribano palustre, aspecto non avaliado pola mercantil promotora. Existen ademais moitas outras brañas non identificadas e que tamén resultamente severamente afectadas polo proxecto.

As áreas de presenza e prioritarias de conservación máis próximas, os Canizais de Outes, sitúanse a un 8 Km ao suroeste das infraestruturas. A traza da “ LAT 132 KV SET PE Troitomil – LAT 132 KV SET PE Banzas/SET Colectora Lousame” cruza os humedais codificados como 1110014 As Lamas - 3 e 1110260 Revolta do Muiño. Pero tamén afecta ás Brañas do Corzán obviadas pola mercantil promotora, as brañas do Marco, as brañas de Feáns...

Cómpre ter en conta que as infraestruturas afectan de forma irreversible a estes espazos. Ademais os aeroxeradores aséntanse practicamente sobre humedais, brañas e lagoas. A propia toponimia xa indica que estamos en presenza de humedais, Brañas e Lagoas. A afección aos recursos hídricos é irreversible. As importantes remocións de toneladas de terra para a instalación das cimentacións e plataformas dos aeroxeradores pode romper acuíferos e afectar seriamente ás masas de auga soterradas. Os humedais son fontes de vida, xa que o 40 % das especies do mundo viven ou se reproducen nestes espazos. Tamén son fonte de auga limpa e de alimento, de feito, unha de cada sete persoas depende dos humedais para o seu sustento. Os servizos que brindan os humedais son incalculables e insubstituíbles.

Centos de hectáreas de lagoas, lagos, brañas, xunqueiras, bosques húmidos e turbeiras están en serio risco de desaparición por mor da expansión descontrolada de eólicos en Galicia. En Galicia só hai 5 humedais protexidos ao abeiro do Decreto 110/2004, do 27 de maio. Posteriormente no ano 2008 a Xunta de Galicia aprobaba o Decreto 127/2008, do 5 de xuño, polo que se desenvolve o réxime xurídico dos humedais protexidos e se crea o Inventario de humedais de Galicia, vixente na actualidade. desde o ano 2008, data de creación do Inventario como rexistro público de consulta dos humedais, a Xunta abandonouno por completo e non se molestou en inventariar debidamente os humedais galegos incumprindo de cheo a Directiva 2000/60/CE, pola que e establece un marco comunitario de actuación no ámbito da política de augas (en diante DMA).

O obxectivo ambiental da DMA é “establecer un marco para a protección das augas superficiais continentais, as augas de transición, as augas costeiras e as augas subterráneas que preveña todo deterioración adicional e protexa

e mellore o estado dos ecosistemas acuáticos e, con respecto ás súas necesidades de auga, dos ecosistemas terrestres e húmidais directamente dependentes dos ecosistemas acuáticos”.

A inscrición dun humidal no Inventario de húmidais de Galicia deixará constancia, como mínimo da súa identificación, denominación e descrición, codificación e denominación do humidal, descrición xeral do humidal, tipoloxía, localización e superficie, localización xeográfica, administrativa e hidrolóxica, superficie do humidal, hábitats, vexetación e flora, fauna, réxime de protección, plans e medidas de conservación, estado de conservación e cartografía.


Ao non delimitarse debidamente os húmidais do Inventario difícilmente se poden identificar, controlar e moito menos cumprir cos obxectivos de calidade destas masas de auga que esixe a DMA e por tanto, xa non habería ningún obxectivo ambiental que cumprir, abandonando a súa sorte estes espazos que prestan grandes e valiosos servizos ecosistémicos.

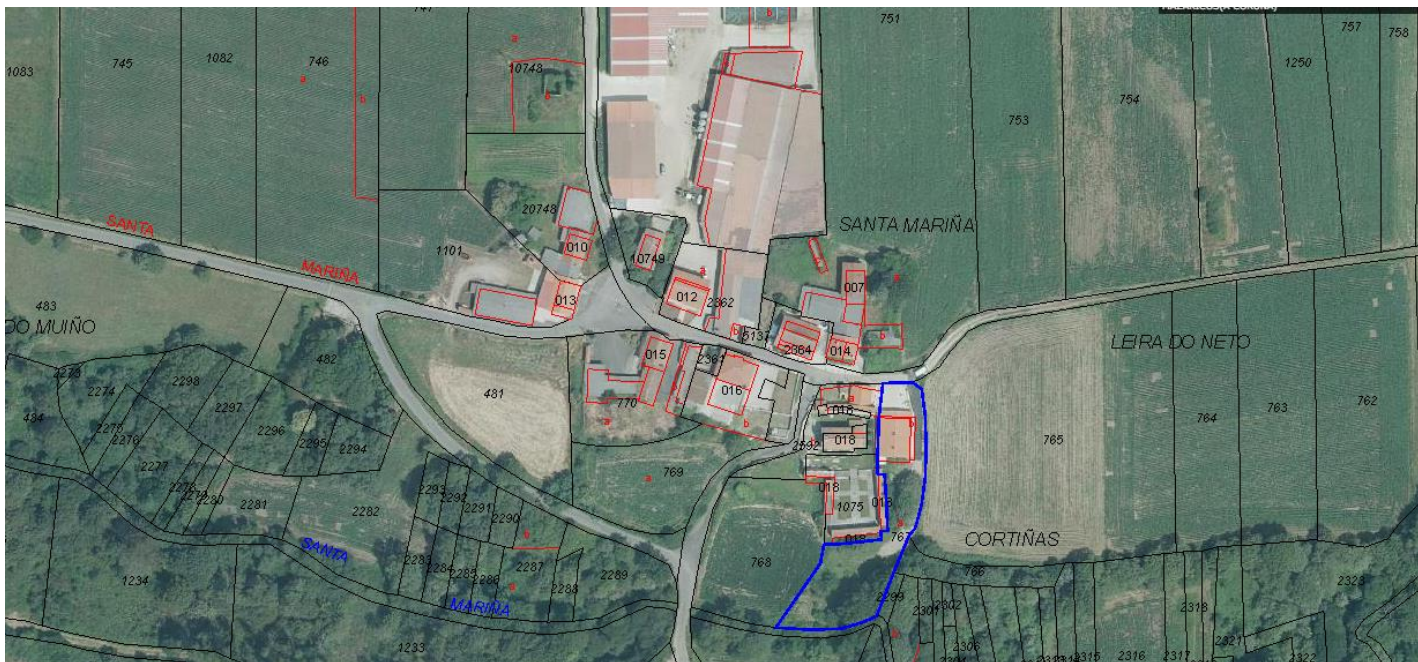
O desleixo da Xunta de Galicia con respecto aos húmidais e de tal envergadura que na praxe a cidadanía ten que pasar polo que indican as empresas nos proxectos, sen poder constatar a veracidade do que neles se realta. As obras de construción dos parques eólicos sobre estes espazos ou con afección aos mesmos, provoca a desaparición dos valores naturais destes. A apertura de viais, as cimentacións dos muíños, as gaviás de cabreado, a construción das subestacións eléctricas, as liñas de evacuación e os centros de seccionamento están a provocar a fragmentación e drenaxe destas zonas húmidas con un impacto ambiental irreversible e inasumible nunha época de crise climática como a actual.

As turbeiras son importantes sumidoiros de carbono e por tanto son cruciais para facer fronte a unha emerxencia climática que está a acelerar a perda de biodiversidade. Os húmidais están a desaparecer máis rápido que ningún outro ecosistema e a implantación de parques eólicos non seu ámbito xeográfico non é a solución adecuada para contribuír ao cambio climático. Existen numerosas zonas de húmidais, xuncais, brañas e lagoas e directamente afectadas polos aeroxeradores. En consoancia co artigo 21 da Lei 7/2021, do 20 de maio, de cambio climático e transición enerxética, relativo á consideración do cambio climático na planificación e xestión territorial e urbanística, así como nas intervencións no medio urbano, na edificación e nas infraestruturas do transporte, os húmidais, as brañas e as lagoas, ao igual que as nascencias dos ríos deberan ser consideradas zonas de sensibilidade e exclusión de infraestruturas eólicas, pola súa importancia para a biodiversidade, conectividade e provisión de servizos ecosistémicos.

**Afección severa e irreversible ao benestar das familias que viven, residen e traballan nos núcleos rurais afectados. XERACIÓN DE FEÍSMO PAISAXÍSTICO.**

O proxecto do parque eólico Alvite II afecta ás familias de núcleos como:

 Sta. Mariña en Mazaricos:



✚ Lugar de Maroñas, en Mazaricos.



Cómpre ter en conta que trátase de 6 aeroxeradores de 197,5 metros nas paraxes de “Pedras Negras” e “Pedras de Bavion” e polo tanto, con un impacto visual moi severo e inasumible.

Existe tamen unha afección moi severa para as familias que viven, residen e/ou traballan nos núcleos de:

- ✚ Lomba afectadas polo AL-01 a 880 metros
- ✚ Barbeira afectadas polo AL-02 a 775 metros
- ✚ Barbeira afectadas polo AL-03 a 660 metros
- ✚ Pesadaira afectadas polo AL-04 a 830 metros
- ✚ Pedrouzo, Pesadaira, O confurco afectadas pola AL-05 a 677,704 e 790 metros
- ✚ Quintela, Pedrouzo, O Cornado afectadas polo AL-06 a 578,580 e 688 metros



Pero ademais hai que ter en conta os impactos xerados polo proxecto do parque eólico Alvite afecta ás familias de núcleos como:

- ✚ As Maroñas afectado polo aerogenerador AL01 a 1.172 metros
- ✚ Pesadoura afectado polo aerogenerador AL07 a 868 metros
- ✚ Eirón afectado polo aerogenerador AL08 a 993 metros
- ✚ Cuiña afectado polo aerogenerador AL10 a 997 metros
- ✚ Cuiña afectado polo aerogenerador AL11 a 929 metros
- ✚ Alvite afectado polo aerogenerador AL12 a 706 metros
- ✚ Cuiña afectado polo aerogenerador AL12 a 894 metros
- ✚ San Tomé afectado polo aerogenerador AL12 a 924 metros
- ✚ Pesadoira afectado polo aerogenerador AL12 a 998 metros
- ✚ Linares Mazaricos a 2.260 m do aereo 8
- ✚ San Fins de Eiron Mazaricos a 993 m do aereo 8
- ✚ Cuiña Mazaricos a 894 m do aereo 12 A 929 m do aereo 11 A 997 m do aereo 10
- ✚ Montellos Mazaricos a 1.660 m do aereo 8
- ✚ Casais Mazaricos a 1.500 m do aereo 12
- ✚ As Moronas Mazaricos a 1.172 do aereo 1
- ✚ Santa Marina Mazaricos a 1.320 m do aereo 8
- ✚ Corveira Mazaricos a 1.400 m do aereo 8
- ✚ Outeiro Mazaricos a 1.263 do aereo 8
- ✚ Barbeira Santa Comba a 2.680 m do aereo 3
- ✚ San Tome Negreira a 924 m do aereo 12
- ✚ Pesadoira Negreira 152 A 868 m do aereo 7 A 998 m do aereo 12
- ✚ Alvite Negreira a 706 m do aereo 12
- ✚ Quintela Negreira a 1.625 m do aereo 7
- ✚ Cornado Negreira a 1.940 m do aereo 7
- ✚ Pedrouzo Negreira a 1.188 m do aereo 7
- ✚ Pista polideportiva de Pesadoira Negreira a 0,63 km do aereo 7, a 0,74 km do aereo 11 e a 0,73 do aereo 12
- ✚ Pista polideportiva de Cuina Mazaricos a 0.92 km do aereo 12 e a 0,97 km do aereo 11
- ✚ Pista polideportiva de Vilar Mazaricos a 1,87 km do aereo 12
- ✚ Area recreativa de Santa Marina Mazaricos a 1.48 km do aereo 1

Existe unha afección severa para as familias que viven, residen e/ou traballan nas parroquias de: San Martiño de Fontecada, Santo André de Pereira, Sto. Tomé de Alvite, Sta. Cruz de Campolongo, San Pedro de Bugadillo, parroquia de San Fins de Eirón, parroquia de Santa Mariña das Maroñas,...etc.

Cómpre ter en conta ademais que trátase de muíños que acadan os 200 metros e que na entorna existe xa o impacto doutras estacións eólicas.

A torre de medición que se pretende construír de 135 metros de altura atópase a unha distancia de 200 metros do núcleo de poboación de Pesadoira.

Ao anterior hai que engadir os núcleos afectados pola SOLUCIÓN DE EVACUACIÓN CONXUNTA DOS PPEE MARAGOUTO E BANZAS:

En Outes, Guimarei, Mastontan, A Famelga, As Touzas, Casa illada de Cabana Moura, Oroña, Vilar, Bargo..., que fican a escasos metros da LAT.

En Mazaricos, Fontemourente..., tamén a escasos metros da LAT.

En Negreira, Barbazán..., tamén a escasos metros da LAT.

En Brión, A Graña, Casa illada da Graña, Cornanda..., a escasos metros da LAT.

En Rois, Martelo, Cabenela, a escasos metros da LAT.

En Lousame, Fontefría, Cova da Vella,... e escasos metros da LAT.

CEIP Plurilingüe Pino do Val

☞ **ÉXODO POBOACIONAL PARELLO Á INSTALACIÓN DE INDUSTRIAS AGRESIVAS COA ENTORNA E CO MEDIO AMBIENTE. PRESIÓN INDUSTRIAL EXCESIVA:**

Impacto non avaliado pola mercantil promotora. O interés público e a utilidade social do proxecto carece de base e xustificación. Así o acredita o forte rexeitamento social á instalación masiva de parques eólicos nos núcleos rurais de Galicia. Nun rural no que a Xunta de Galicia permiten inzar muíños en calquer lugar como así o acredita o feito de que na mesma área xeográfica existan máis instalacións eólicas como:

Os proxectos é do Parque Eólico Pedregal- Tremuzo e Ampliación, teñen incidencia sobre os termos municipais de Outes e Mazaricos (A Coruña). Os proxectos é do Parque Eólico Paxareiras II- F (A Ruña) II- C e II- B (Adraño), teñen incidencia sobre o termo municipal de Mazaricos (A Coruña). As infraestruturas obxecto do presente Proxecto discorrerán tamén polo termo municipal de Mazaricos (A Coruña). O proxecto da Subestación a 220 kV Mazaricos, ten incidencia sobre o termo municipal de Mazaricos (A Coruña). As infraestruturas obxecto do presente Proxecto discorrerán tamén polo termo municipal de Mazaricos (A Coruña). O proxecto da L.A. T. 220 kV Vimianzo-Mazaricos, ten incidencia sobre o termo municipal de Mazaricos (A Coruña). As infraestruturas obxecto do presente Proxecto discorrerán tamén polo termo municipal de Mazaricos (A Coruña). O proxecto do Parque eólico Currás, ten incidencia sobre o termo municipal de Mazaricos (A Coruña). As infraestruturas obxecto do presente Proxecto discorrerán tamén polo termo municipal de Mazaricos (A Coruña). O proxecto da Parque eólico Serra de Outes, ten incidencia sobre o termo municipal de Mazaricos (A Coruña). O proxecto da L.A. T. 66 kV Sub. Mazaricos - Sub. P.E. Ponte Rebordelo, ten incidencia sobre o termo municipal de Mazaricos (A Coruña). As infraestruturas obxecto do presente Proxecto discorrerán tamén polo termo municipal de Mazaricos (A Coruña). O proxecto da L.A. T. 66 kV Mazaricos-Muros, ten incidencia sobre o termo municipal de Mazaricos (A Coruña). As infraestruturas obxecto do presente Proxecto discorrerán tamén polo termo municipal de Mazaricos (A Coruña). O proxecto de Modificación do aproveitamento hidroeléctrico de Novo Castrelo no Río Xallas, ten incidencia sobre o termo municipal de Mazaricos (A Coruña). As infraestruturas obxecto do presente Proxecto discorrerán tamén polo termo municipal de Mazaricos. O proxecto de Modificación do aproveitamento hidroeléctrico no río Xallas, Salto de Ferverza II, ten incidencia sobre o termo municipal de Mazaricos (A Coruña). As infraestruturas obxecto do presente Proxecto discorrerán tamén polo termo municipal de Mazaricos. O proxecto de Modificación do aproveitamento hidroeléctrico de Ponche Olveira II non Río Xallas, ten incidencia sobre o termo municipal de Mazaricos (A Coruña). As infraestruturas obxecto do presente Proxecto discorrerán tamén polo termo municipal de Mazaricos. O proxecto da Parque eólico A Ruña II, ten incidencia sobre o termo municipal de Mazaricos (A Coruña). As infraestruturas obxecto do presente Proxecto discorrerán tamén polo termo municipal de Mazaricos. O proxecto da Parque eólico Corzán (modificado nº1), ten incidencia sobre o termo municipal de Negreira (A Coruña). As infraestruturas obxecto do presente Proxecto discorrerán tamén polo termo municipal de Negreira. O Proxecto Gasoduto Vilalba-Tui, ten incidencia supramunicipal, entre outros, sobre os termos municipais de Brión e Rois, provincia da Coruña. As infraestruturas obxecto do presente Proxecto discorrerán tamén polos termos municipais de Brión e Rois. O proxecto da Parque

eólico Monte Treito, ten incidencia sobre o termo municipal de Rois e Lousame (A Coruña). As infraestruturas obxecto do presente Proxecto discorrerán tamén polo termo municipal de Rois e Lousame.

Parque Eólico Paxareiras I	EOS PAX II A, S.L. (antes EUROVENTO S.L.)	Carnota; Mazaricos; Muros
Parque Eólico Paxareiras II-C	EUROVENTO S.L.	Carnota; Mazaricos; Muros
Parque Eólico Paxareiras II-F	Parque Eólico de A Ruña, S.L. (antes EUROVENTO S.L.)	Dumbría; Mazaricos
LAT. DE 23,794 KM Y 220 KV. VIMIANZO-MAZARICOS	UNION FENOSA	Dumbría; Mazaricos; Vimianzo
Central Hidroeléctrica de Fervenza II	FERROATLÁNTICA, S.L.	Dumbría; Mazaricos
Central Hidroeléctrica de Ponte Olveira II	FERROATLÁNTICA, S.L.	Dumbría; Mazaricos
Central Hidroeléctrica de Novo Castrelo	FERROATLÁNTICA, S.L.	Dumbría; Mazaricos
Parque Eólico Serra de Outes	Energías Ambientales, S.A. (EASA)	Mazaricos
L.A.T 66 kV Parque Eólico de Corzán - Parque Eólico Serra de Outes (ap.1 LAT á subestación Mazaricos)	ENEL UNIÓN FENOSA RENOVABLES, S.A. (Unión FENOSA Energías Especiales, S.A.)	Mazaricos; Negreira
Liña de alta tensión (LAT) DC a 66 kV Mazaricos-Muros	Unión Fenosa Distribución, S.A.	Mazaricos; Muros
Parque eólico A Ruña II	Eurus Desarrollos Renovables, S.L.U. (Antes de Eurovento, S.L.U.)	Mazaricos; Dumbría
Subestación colectora 30/66 kV A Ruña e liña de alta tensión 66 kV A Ruña-Regoelle	Eurus Desarrollos Renovables, S.L.	Dumbría; Mazaricos
APROVECHAMIENTO HIDROELÉCTRICO EN EL RÍO CORZÁN	HIDROELECTRICA DEL ARNOYA S.L.	Negreira
APROVECHAMIENTO HIDROELÉCTRICO DE LA CENTRAL DE XALLAS	HIDROATLÁNTICO, S.L.	Negreira
APROVECHAMIENTO HIDROELÉCTRICO EN EL REGATO XALLAS	HIDROELÉCTRICA DEL ARNOYA, S.L	Negreira
L.A.T 66 kV Parque Eólico de Corzán - Parque Eólico Serra de Outes (ap.1 LAT á subestación Mazaricos)	ENEL UNIÓN FENOSA RENOVABLES, S.A. (Unión FENOSA Energías Especiales, S.A.)	Negreira

#### **IMPACTOS SOBRE A SAÚDE HUMANA E O BENESTAR DÁS FAMILIAS AFECTADAS**

Véxase: “Efectos de los parques eólicos e instalaciones eléctricas asociadas sobre la salud”.

Os campos electromagnéticos de frecuencia extremadamente baixa, xerados tanto nas liñas de transporte, así como nos transformadores eléctricos instalados nas subestacións eléctricas, poderían causar enfermidades graves. Así o afirma o documento Efectos dos parques eólicos e instalacións eléctricas asociadas sobre a saúde, publicado o 22 de setembro por Alianza Enerxía e Territorio (IEMFA). Segundo este informe, a Organización Mundial da Saúde (OMS) concluíu en 2002 que os resultados experimentais existentes ata a data non confirmaban que a exposición a campos electromagnéticos xerados polos compoñentes de distribución e transformación de electricidade produza consecuencias graves para a saúde. Con todo, o avance da ciencia identifica algunhas lagoas que requiren investigacións independentes sobre o tema. De feito, a propia OMS non descarta actualmente que os campos electromagnéticos de baixa frecuencia xerados no transporte e nos procesos de transformación eléctrica deban considerarse como “posible carcinógeno humano”.

A relación directa entre a exposición a campos electromagnéticos e certas afeccións á saúde é unha afirmación da que cada vez hai menos dúbidas no mundo científico. Así o testemuñan diversos estudos, como o da Universidade de Oxford, que relaciona este tipo de contaminación con leucemia infantil ou o incremento de cancro infantil. Do mesmo xeito, a IEMFA publicou en 2001 un informe e declaración de consenso científico sobre os riscos dos campos electromagnéticos. Debido a estes e outros moitos outros estudos, recoméndouse limitar a exposición en base aos achados de risco de contraer enfermidades graves como leucemia, tumores cerebrais ou Alzheimer, entre outras.

Neste punto xorde **a necesidade de aplicar o Principio de Precaución. Segundo a Unión Europea, “pode invocarse cando un fenómeno, un produto ou un proceso pode ter efectos potencialmente perigosos identificados por unha avaliación científica e obxectiva, se dita avaliación non permite determinar o risco con suficiente certeza”. Este principio de cautela non opera cando existen datos terminantes sobre os riscos para a saúde e o medio ambiente. Nese momento deberán operar as medidas preventivas e correctoras. Este é un deses casos no que cabería invocar o principio de precaución ás autoridades, pola falta de información sobre a seguridade da inocuidade dos megaprojectos que se estarían autorizando por toda a xeografía.**

A experiencia adquirida ao longo dos moitos anos de funcionamento dos parques eólicos e da súa ampla e progresiva implantación, sacou á luz a aparición de patoloxías específicas nas persoas que viven na súa contorna. Estas patoloxías son producidas sobre todo polo ruído, a contaminación lumínica, as ondas sónicas de baixa frecuencia, as ondas electromagnéticas e outros, que actúan de maneira individual e sinérgica, con efectos que se potencian en función da proximidade dos individuos ás instalacións, así como o tempo de exposición.

Para empezar, o ruído é causante de diversas afeccións da saúde, xa que é o principal impacto dos aerogeradores sobre as persoas. Por unha banda está o ruído audible, que produce alteracións na calidade do sono mediante a súa interrupción obxectiva. Tamén produce xordeira, acúfenos, vertixes, mareos, cefaleas, hemicrania, depresión, ansiedade, irritabilidade e deterioración da calidade de vida. O ruído é máis perturbador cando hai aerogeradores próximos e poténciase coa velocidade do vento. Doutra banda, as turbinas producen ruído non audible (infrasonidos, ultrasóns e ondas de baixa frecuencia por baixo de 20 Hz que son imposibles de oír para o oído humano) que tamén é prexudicial para a saúde. Estes sons propáganse a quilómetros, atravesando os muros das vivendas e poden causar fibrilación auricular, dores de cabeza, pesadelos nocturnos, irritabilidade, neurose...

Por outra banda, a Axencia Internacional de Investigación sobre o Cancro incluíu os campos electromagnéticos de baixa frecuencia xerados polas liñas eléctricas e infraestruturas asociadas como posible axente canceríxeno. Entidades científicas e a normativa de varios países europeos e anglosaxóns establecen 0,2  $\mu$  T como valor límite de inmisión dos campos electromagnéticos de frecuencia extremadamente baixa e 0,5 KVM de campo eléctrico. Hai outro aspecto que tamén inflúe na calidade de vida dos habitantes nas áreas próximas aos parques eólicos. A rotación das aspas dos aerogeradores pode crear oscilacións nos sinais electromagnéticos utilizados para a

comunicación. As turbinas crean unha zona escura para as transmisións detectadas nun radio de 10 quilómetros de distancia desde as turbinas, se estas instálanse entre un transmisor e o receptor.

**\*Ausencia dun inventario ambiental serio e cumprindo co esixido no artigo 35 e Anexo VI da Lei 21/2013, do 9 de decembro, de avaliación ambiental: deficiencia do estudo da fauna, da flora, da biodiversidade...**

**\*A promotora obvia a importancia micolóxica da área de afección do proxecto.**

**\*A promotora obvia a importancia económica e ambiental da apicultura do lugar de afección do proxecto.**

**\*A promotora obvia a importancia do cultivo da castaña e dos soutos.**

#### **VULNERACIÓN FLAGRANTE DA LEI 7/2012, DE 28 DE XUÑO DE MONTES DE GALICIA. ELIMINACIÓN DA MULTIFUNCIONALIDADE DO MONTE.**

O monte é un sector estratéxico na economía galega que contribúe a mitigar o cambio climático e á descarbonización da economía. Aspecto non avaliado pola promotora. A mercantil promotora non avalía o impacto da estación eólica e as súas infraestruturas de evacuación sobre o benestar das familias dos núcleos habitados e o posible éxodo poboacional que se pode dar derivado da mancha de estacións eólicas que hai no territorio e outras infraestruturas, que dificultan a vida no rural e a sustentabilidade e viabilidade das explotacións forestais e agro – gandeiras (fomentando o feito coñecido como despoboamento do rural ou España baleirada). A este respecto debera informar a Dirección Xeral Xeral de Defensa do Monte da Consellería de Medio Rural da Xunta de Galicia e á luz da exposición de motivos e o artigo 5 da Lei 7/2012, de 28 de xuño se informe sobre a prevalencia do uso forestal sobre o uso eólico e a incompatibilidade deste, dentro da superficie afectada pola poligonal do parque eólico, en tanto en canto como ben di a exposición de motivos da referida lei, o monte galego é unha fonte de riqueza que xera emprego estable, descarboniza a economía, cumpre co protocolo de Kioto e realiza unha contribución importante ao PIB galego.

Como ben indica o artigo 25 da Lei 7/2021, do 20 de maio, de cambio climático e transición enerxética, relativo ao “Desenvolvemento rural: política agraria, política forestal e enerxías renovables”:

*“O Goberno incorporará na aplicación da Política Agraria Común, así como noutras estratexias, plans e programas en materia de política agraria e de desenvolvemento rural, e no Plan Forestal Español, medidas encamiñadas a reducir a vulnerabilidade ao cambio climático dos chans agrícolas, dos montes e dos chans forestais e para facilitar a preservación dos mesmos, entre elas, a elaboración dun mapa de vulnerabilidade, así como a avaliación e promoción de sistemas agrícolas e prácticas de xestión forestal sostibles para aumentar a súa resiliencia fronte ao cambio climático, que fomentarán en todo caso as sinerxias coa redución de emisións de gases de efecto invernadoiro nestes ecosistemas”.*

#### **LEI 7/2012, do 28 de xuño, de montes de Galicia.**

##### *Exposición de motivos*

O monte, ademais da importancia económica e social referenciada en Galicia, ten unha función medioambiental que se reconece e acrecenta progresivamente. A relación da sociedade galega co monte evolucionou considerablemente desde o último terzo do século pasado, xerando unha nova configuración baseada na esixencia do desenvolvemento sustentable e do aproveitamento racional dos recursos forestais. Así, os bosques aparecen como un elemento básico da estratexia ambiental como reservorios e depósitos de fixación de carbono, que chegan a fixar hoxe máis de 42 millóns de toneladas, o que os converte en piares fundamentais para o cumprimento dos compromisos adquiridos no protocolo de Quioto.



O monte é, ademais, un espazo que determina a paisaxe e a identidade da nosa comunidade, ao tempo que ten un compoñente social de recreo, de lugar de encontro, lúdico e de gozo dos cidadáns. A lei trata de compatibilizar a funcionalidade medioambiental, social e estética do monte, cuxos beneficios intanxibles son aproveitados por toda a sociedade, e uns lexítimos beneficios directos que corresponden aos seus titulares. De aí que a lei persiga, como un dos seus obxectivos fundamentais, adaptar a realidade forestal galega ás esixencias, cada vez maiores, dunha sociedade, madura e moderna, como a de Galicia, que debe cohonestarse cos dereitos á percepción de rendas, froitos e utilidades dos propietarios forestais e dos silvicultores.

### **Artigo 5. Función social dos montes**

1. Os terreos forestais galegos constitúen un recurso estratéxico que deberá contribuír ao desenvolvemento socioeconómico de Galicia, xerando rendas e emprego na Comunidade Autónoma mediante un aproveitamento sustentable dos seus recursos e servizos.
2. Os montes desenvolven unha función social relevante, nos termos do artigo 4 da Lei 43/2003, do 21 de novembro, de montes.
3. A consellaría competente en materia forestal promoverá a dispoñibilidade de montes ou terreos forestais para fins sociais, educativos, ambientais e recreativos, compatibilizados coa súa potencialidade e utilización forestal.
4. A conservación, a expansión e o aproveitamento das masas forestais, segundo os criterios de xestión forestal sustentable e o disposto nesta lei, son de interese público, sen prexuízo do réxime da propiedade.

E cómpre ter moi en conta o artigo 4 da Lei 43/2003, que indica:

#### **“Artículo 4. Multifuncionalidad de los montes.**

*Los montes, independientemente de su titularidad, desempeñan una función social relevante, tanto como fuente de recursos naturales y sustento de actividades económicas como por ser proveedores de múltiples servicios ambientales, entre ellos, de protección del suelo y del ciclo hidrológico; de fijación del carbono atmosférico; de depósito de la diversidad biológica y como elementos fundamentales de la conectividad ecológica y del paisaje.*

*El reconocimiento de estos recursos y externalidades, de los que toda la sociedad se beneficia, obliga a las Administraciones públicas a velar en todos los casos por su conservación, protección, restauración, mejora y ordenado aprovechamiento”.*

Polo tanto,

O uso forestal e a funcionalidade actual dos montes afectados polo proxecto de solución de evacuación do proxecto do parque eólico Alvite II e polo parque eólico ALVITE e a súa infraestrutura asociada de evacuación (obxecto dun proxecto independente), PREVALECEN sobre o uso previsto no proxecto eólico citado e RESULTA INCOMPATIBLE a actual utilidade e funcionalidade dos montes cos usos eólicos previstos.

Por outra banda, o uso forestal e a funcionalidade actual dos montes afectados polos proxectos LAT 132 kV SET PE Troitomil, LAT 132 kV SET PE Banzas/SET colectora Lousame e pola SOLUCIÓN DE EVACUACIÓN CONXUNTA DOS PPEE MARAGOUTO E BANZAS, obxecto dun proxecto independente (ACORDO do 5 de outubro de 2021, da Xefatura Territorial da Coruña, polo que se somete a información pública a solicitude de autorización administrativa previa, a autorización administrativa de construción, o estudo de impacto ambiental (EIA) e o proxecto de interese autonómico (PIA) do proxecto de solución de evacuación conxunta dos parques eólicos Maragouto e Banzas, nos concellos de Mazaricos, Brión, Lousame, Negreira, Outes e Rois (expediente IN408A 2020/144), DOG Núm. 198, de 14 de outubro de

2021), tamen PREVALECEN sobre o uso previsto nos proxectos citados e RESULTA INCOMPATIBLE a actual utilidade e funcionalidade dos montes cos usos eólicos e enerxéticos previstos.

☞ **AFECCIÓN SEVERA E PREXUIZOS SERIOS E IRREPARABLES PARA AS EXPLOTACIÓNS AGRO-GANDEIRAS DA ÁREA DE AFECCIÓN DO PROXECTO:**

A estación eólica e as súas infraestruturas de evacuación fragmentan as explotacións agro –gandeiras coa conseguinte perda da base territorial destas e a perda de rendementos. A fragmentación que produce a infraestrutura eólica resulta incompatible cos obxectivos da Política agraria comunitaria (PAC). A empresa promotora non avaliou os impactos do proxecto sobre estas explotacións económicas e como repercute a estación eólica nas economías familiares dos núcleos afectados.

É por tanto un proxecto industrial agresivo non só coa paisaxe senón tamén incompatible co medio de vida e o benestar das familias porque implica unha transformación severa e incluso agresiva para o seu sustento económico e á base das economías familiares do rural afectado.

**Imaxes do proxecto nas que se aprecia a afección severa e irreversible ás terras de cultivo e agrogandeiras. Impacto non avaliado pola mercantil promotora.**



Vista general máquina AL01.



Vista general vial y zanja entre AL01 y AL02.



Vista general máquina AL02.



Vial de acceso a AL02.



Vista general máquina AL03.



Vista del Centro de Seccionamiento.



Vial de acceso a AL05.



Vista del vial general zona de acopio.



Vial de acceso a AL06.



Vista general máquina AL02.



Vial de acceso a AL02.



**Prexuihos significativos e danos irreversibles para os hábitats prioritarios e de interés comunitario:**

4030 Brezais secos europeos, 4020\* Brezais húmidos atlánticos de zona tépedas de Erica ciliaris e Erica tetralix, 4090 Brezais oromediterráneos endémicos con aliaga, 9230 Carballeiras galaicoportugueses con Quercus robur e Quercus pirenaica, 8230 Rochedos silíceos con vexetación pioneira 91E0\* Bosques aluviais de Alnus glutinosa e Fraxinus excelsior 3110 Augas oligotróficas cun contido de minerais moi baixo 6230\* Formacións herbosas con Nardus 8220 Ladeiras e saíntes rochosos silíceos con vexetación casmófica 3150 Lagos e lagoas eutróficos naturais, con vexetación Magnopotamion ou Hydrocharition 5110 Formacións estables xerotermófilas de Buxus sempervirens en pendentes rocosas, 6430 Megaforbios eutrofos higrófilos das orlas de chaira e dos pisos montano alpino, 3170\* Estanques temporais mediterráneos.

Cómpre ter en conta que a afección aos hábitats non é cuestión baladí, xa que o proxecto da LAT DE EVACUACIÓN DO PARQUE implica a creación de case 6 km de accesos novos aos 64 puntos de apoio que configuran a liña de alta tensión (7.355,47 metros), con un impacto adicional sen precedentes, ao que hai que engadir o impacto da lonxitude da propia liña e os seus anchos ou “calles” (lonxitude de case 23 km ou 22.611,36 metros). Isto implica a eliminación permanente e por tanto irreversible de moita vexetación de ribeira, sobre todo aquela por onde cruza a infraestrutura e a eliminación de hábitats prioritarios e de interés comunitario. Polo tanto a afección do proxecto debe considerarse irreversible. Todos estes impactos son obviados no EIA.

En canto ao proxecto do parque eólico Alvite, indícase no EIA que:

*“Se acondicionaran o crearan las vías que dan acceso a los distintos aerogeneradores mediante calzadas que esten diseñadas para el tránsito de vehículos especiales. Estos caminos alcanzarán una longitud total de 10.609 m, siendo 4.611 m de caminos de nueva apertura y 5.998 m de caminos existentes a acondicionar”.*

*“Zanjas de cableados 9.295 metros”.*

O proxecto elimina de forma irreversible unha parte importante destes hábitats vulnerando de forma flagrante a normativa que obriga a súa preservación nun estado de conservación favorable.

En canto á flora, no CGEA recóllense a especie Isoetes fluitans catalogada como enperigo de extinción (E), e as especies Dryopteris aemula e Dryopteris guanchicarecollidas como vulnerables (V).

Ao que hai que engadir os impactos acumulados derivados do continxente de parques eólicos previstos e existentes na mesma área. Impactos non avaliados pola mercantil promotora no EIA.

**Isto indica que:**

- 1.- O órgano ambiental e o órgano substantivo da Xunta de Galicia permiten, e de forma reiterada, a degradación e eliminación de hábitats prioritarios e de interés comunitario.**
- 2.- Que as instalacións eólicas xustifícanse sobre calquer tipo de hábitat, incluso sobre e a costa dos hábitats catalogados e sobre os que existe un deber legal de conservación nun estado ambiental favorable.**
- 3.- Que o estudo de impactos non se realiza sobre a totalidade da superficie afectada, senón sobre un buffer escollido libremente pola mercantil promotora.**
- 4.- Que as instalacións e infraestruturas eólicas eliminan hábitats prioritarios e de interés comunitario e eliminan o humus e degradan o chan, que como recurso non renovable e finito deba ser preservado.**
- 5.- Que se está a sacrificar a biodiversidade en aras do lobby enerxético e da implantación masiva de estacións eólicas coa conivencia do órgano substantivo da Xunta de Galicia.**

☞ **Prexuízos significativos e irreparables para o bosque de ribeira e o bosque autóctono galego ou ancient wood:**

\*\*Vulneración flagrante da Directiva 92/43/CEE, relativa á Conservación de Hábitats Naturais e da Fauna e Flora Silvestres.

“Artigo 2 1. A presente Directiva ten por obxecto contribuír a garantir a biodiversidade mediante a conservación dos hábitats naturais e da fauna e flora silvestres no territorio europeo dos Estados membros ao que se aplica o Tratado.  
**2. As medidas que se adopten en virtude da presente Directiva terán como finalidade o mantemento ou o restablecemento, nun estado de conservación favorable, dos hábitats naturais e das especies silvestres da fauna e da flora de interese comunitario”.**

No presente proxecto a afección aos bosques aluviais de *Alnus glutinosa* e *Fraxinus excelsior* Hábitat 91E0\* é moi preocupante, xa que implica a eliminación irreversible de exemplares, contrariamente ao que prescribe a Directiva citada.

Pero tamén é moi preocupante a afección severa e irreversible ás Carballeiras galaico-portuguesas con *Quercus robur* e *Quercus pyrenaica* 9230, hábitat non prioritario pero que igualmente existe o deber das Administracións públicas do seu mantemento nun estado de conservación favorable. A afección máis importante e severa prodúcese sobre dos numerosos cauces innominados afectados polas infraestruturas e que están sen codificar.

☞ **Afección severa a especies florísticas ameazadas:**

*Euphorbia uliginosa*, *Dryopteris guanchica*, *Euphorbia uliginosa*, *Hymenophyllum tunbrigense*, *Isoetes fluitans* e *Woodwardia radicans*.

A mercantil promotora recoñece expresamente non realizar un censo de flora. Trátase dunha área de potencial distribución destas especies polo que a súa presenza debe terse moi en conta e tratarse de forma rigorosa a súa conservación nun estado favorable.

☞ **Afección severa ao Escribano Palustre:**

As Liñas Eléctricas proxectadas sitúanse en área de presenza potencial Plan de recuperación do Escribano palustre (*Emberiza schoeniclus* L. subsp. *lusitanica* Steinbacher) en Galicia. As áreas de presenza e prioritarias de conservación máis próximas, os Canizais de Outes, sitúanse preto das infraestruturas.

En relación á escribenta das canaveiras e os proxectos eólicos que poidan ter algunha incidencia sobre a especie, indicar que a Xunta de Galicia, tras darse a sí mesma un prazo de 6 anos para facelo (desde o 2013), non chegou a determinar os perímetros de protección dos humidais que constitúen o hábitat potencial desta especie en perigo de extinción.

A cuestión non é baladí porque hai unha mancha de parques eólicos que afectan a esta especie con charcas e humidais cuxo perímetro están sen determinar e a saber cal é a área comprendida no ámbito do Plan de recuperación da subespecie lusitánica da escribenta, da que unicamente aparece nunha representación gráfica e fica por tanto o seu perímetro de zonificación ás expensas das avaliacións que realicen as mercantís promotoras eólicas.

Por outra banda o artigo 4 do Decreto que aproba o plan de recuperación da especie, referido a súa revisión indica que:

"2. Co fin de adaptar o plan aos novos condicionantes existentes para a conservación da subespecie, avaliaranse os seus resultados cada 6 anos, e modificarase no caso de que se requira o reaxuste das medidas de recuperación", non existindo constancia desta avaliación tras o transcurso do periodo indicado.

O referido plan tamén indica na súa exposición de motivos que:

*"A aprobación deste plan executivo vincula tanto os particulares como as administracións competentes, que deben cumprir as directrices e actuacións contidas neste decreto".*

"Debido ao declive poboacional estimado e ao reducido tamaño da poboación actual, a subespecie lusitánica da escribenta das canaveiras aparece recollida no anexo I do Decreto 88/2007 na categoría «en perigo de extinción». Esta categoría está reservada para aquelas especies cuxa supervivencia é pouco probable se os factores causantes da súa actual situación seguen actuando.

A catalogación dunha especie como en perigo de extinción implica a elaboración dun plan de recuperación cuxo fin é garantir a conservación da especie que vive en estado silvestre no territorio da Comunidade Autónoma, dos seus hábitats e establecer medidas adecuadas que permitan preservar, manter e restablecer as súas poboacións naturais facéndolas viables".

O artigo 3 do Decreto 75/2013, do 10 de maio, polo que se aproba o Plan de recuperación da subespecie lusitánica da escribenta das canaveiras (*Emberiza schoeniclus* L.subsp. *lusitanica* Steinbacher) en Galicia indica:

*"A finalidade do plan de recuperación, de acordo cos antecedentes e razóns que se expoñen no anexo I, é a de inverter a tendencia demográfica regresiva da subespecie lusitánica da escribenta das canaveiras en Galicia ata que se limite de xeito significativo o seu risco de extinción nun horizonte temporal de 20 anos, se acade a recuperación das localidades de reprodución coñecidas que se perderon e unha poboación reprodutora superior a 112 parellas".*

Sen embargo, este obxectivo de recuperación previsto no Decreto do ano 2013 queda moi lonxe da realidade e a situación da especie é de especial gravidade.

No Censo de Escribenta das canaveiras *Emberiza schoeniclus lusitanica* en Galicia 2018, indícase a priori, que a escribenta das canaveiras (*Emberiza schoeniclus*) debería empezar a dar sinais de recuperación en Galicia. A pesar da súa vulnerable situación, é unha das escasísimas especies ameazadas que conta cun plan de recuperación aprobado pola Xunta (só son 3 de 198, segundo teñen denunciado repetidamente varias entidades ecoloxistas). Mais os resultados dun novo censo volven advertir da necesidade de medidas efectivas. *"Segundo os datos dispoñibles, quedarían unhas 20 parellas reprodutoras en Galicia fronte ás case 70 censadas en 2005, o que supón unha redución de arredor do 70% en tan só 13 anos"*, advirte o traballo, realizado por Emilio Martínez Sabarís, Xabier Prieto Espiñeira, José Ramón Castro Gómez, José Luis Rabuñal Patiño, Cosme Damián Romay Cousido, Álvaro Rodríguez Pomares e Francisco Rosende Maneiro.

En cumprimento da Directiva 2009/147/CE do Parlamento europeo e do Consello do 30 de novembro de 2009 relativa á conservación das aves silvestres e o Decreto 75/2013, do 10 de maio, polo que se aproba o Plan de recuperación da subespecie lusitánica da escribenta das canaveiras (*Emberiza schoeniclus* L.subsp. *lusitanica* Steinbacher) en Galicia e o disposto no Anexo IV do mesmo referido ao calendario de actuacións, cómpre que a Dirección Xeral de Planificación Enerxética de Recursos Naturais proceda á suspensión das avaliacións ambientais de todos aqueles proxectos industrias eólicos, plans e programas que poidan afectar á conservación da especie en tanto en canto non se proceda á determinación dos perímetros de protección dos humidais que constitúen o hábitat potencial desta ave en perigo de extinción e se garanta a conservación da especie e dos seus hábitats nun estado de conservación favorable.



Ver NOTA CIENTÍFICA “Censo de Escribenta das canaveiras *Emberiza schoeniclus lusitanica* en Galicia 2018” de Emilio Martínez Sabarís, Xabier Prieto Espiñeira, José Ramón Castro Gómez, José Luis Rabuñal Patiño, Cosme Damián Romay Cousido, Álvaro Rodríguez Pomares e Francisco Rosende Maneiro.

**Con respecto ás especies en perigo de extinción cómpre ter en conta que a:**

**Lei 5/2019, do 2 de agosto, do patrimonio natural e da biodiversidade de Galicia establece:**

**Artigo 91. Catálogo galego de especies ameazadas.**

1. No seo da Listaxe de especies silvestres en réxime de protección especial de Galicia inclúese o Catálogo galego de especies ameazadas, que se configura como unha sección da devandito listaxe. O contido deste catálogo desenvolverase regulamentariamente.

2. O Catálogo galego de especies ameazadas incluírá, cando exista información técnica ou científica que así o aconselle, as especies, subespecies ou poboacións de competencia autonómica conforme ao previsto no artigo 4 que, achándose ameazadas, requiran medidas de protección específicas. Estas especies ameazadas clasificaranse nalgunha das categorías seguintes:

**a) En perigo de extinción.**

Incluíranse nesta categoría aqueles taxones ou poboacións cuxa supervivencia é pouco probable se persisten os factores causantes da súa actual situación.

Dentro desta categoría procede declarar unha especie en situación crítica cando do seguimento ou avaliación do seu estado de conservación resultase que existe un risco inminente de extinción.

**b) Vulnerable.**

Incluíranse nesta categoría aqueles taxones ou poboacións que corren o risco de pasar á categoría anterior nun futuro inmediato se os factores adversos que actúan sobre eles non son corrixidos.

3. A inclusión dunha especie, subespecie ou poboación de competencia autonómica, conforme ao previsto no artigo 4, no Catálogo español de especies ameazadas ao que se refire o artigo 58 da Lei 42/2007, do 13 de decembro, do patrimonio natural e da biodiversidade, conlevará a súa inclusión de oficio no Catálogo galego de especies ameazadas, na mesma categoría ou na categoría superior á que tivesen no primeiro.

4. Decláranse de utilidade pública e interese social, para os efectos do previsto na lexislación sobre expropiación forzosa, as obras necesarias para a conservación das especies incluídas no Catálogo galego de especies ameazadas, especialmente as que teñan carácter de emerxencia e urxencia, segundo os casos.

**Artigo 95. Efectos da inclusión no Catálogo galego de especies ameazadas.**

1. Ademais dos efectos previstos no artigo 93, a inclusión dunha especie, subespecie ou poboación no Catálogo galego de especies ameazadas terá os efectos seguintes:

a) A inclusión dunha especie, subespecie ou poboación na categoría de «en perigo de extinción» conlevará, nun prazo máximo de tres anos, a adopción dun plan de recuperación, **o cal incluírá as medidas máis adecuadas para restablecer as poboacións naturais a un estado que limite o seu risco de extinción.**

b) A inclusión dunha especie, subespecie ou poboación na categoría de «vulnerable» conlevará a adopción, nun prazo máximo de cinco anos, dun plan de conservación, **o cal incluírá as medidas máis adecuadas para preservar, manter e restablecer as poboacións naturais facéndoas viables.**

2. Os plans de recuperación e conservación fixarán medidas de conservación e instrumentos de xestión, específicos ou integrados noutros plans, que eviten as afeccións negativas para as especies.

3. Para aquelas especies, subespecies ou poboacións que comparten os mesmos problemas de conservación, hábitats ou ámbitos xeográficos similares poderán elaborarse plans que comprendan varias especies, subespecies ou poboacións simultaneamente, denominándose en leste caso plans integrais.

4. Os plans de recuperación ou conservación ou os plans integrais das especies, subespecies ou poboacións que vivan exclusivamente ou en alta proporción nalgún dos espazos naturais protexidos incluídos na Rede galega de espazos protexidos ou en áreas protexidas por instrumentos internacionais poderán integrarse nos seus correspondentes instrumentos de planificación.

**5. A realización ou execución de calquera plan, programa ou proxecto que poida afectar de forma apreciable a especies incluídas nos anexos II ou IV da Lei 42/2007, do 13 de decembro, do patrimonio natural e da biodiversidade, que fosen catalogadas, no ámbito estatal ou autonómico, como en perigo de extinción unicamente poderase levar a cabo cando, en ausencia doutras alternativas, concorran causas relacionadas coa saúde humana e a seguridade pública, as relativas a consecuencias positivas de primordial importancia para o medio ambiente ou outras razóns imperiosas de interese público de primeira orde.** A xustificación do plan, programa ou proxecto e a adopción das correspondentes medidas compensatorias levará a cabo conforme ao previsto no artigo 84.3, salvo polo que se refire á remisión das medidas compensatorias á Comisión Europea.

Ausencia de medidas preventivas e correctoras. O Plan de Vixancia ambiental non é unha medida preventiva de cara a protección das especies en perigo de extinción e as catalogadas como vulnerables.

A isto hai que engadir os impactos da LAT e do continxente de parques eólicos previstos para a mesma área xeográfica e os xa implantados.

#### ☞ **Prexuízos significativos para o Lobo. Plan de Xestión do Lobo de Galicia.**

O proxecto afecta directamente a zonas de encame e puntos de encontro da especie. Así o demostra non só a realidade física senón tamén os numerosos topónimos que referencian a presenza lobeira na zona. Existen multitude de referencias á presenza dos puntos de encontro lobeiros e testemuñas desta realidade. Neste sentido este proxecto afecta directamente e de forma irreversible aos hábitats da especie. Falla de avaliación por parte da promotora. Hai que ter en conta que a corta de matogueira e a ocupación do terreo ten impactos significativos para a especie. Non se siguen os criterios dos expertos que indican:

“• Recoméndase que na fase de planificación dun novo parque eólico (fase proxecto) consúltense as fontes dispoñibles acerca da presenza de mandas de lobos na zona. Desta maneira, tendo en conta os requirimentos da especie e o que se coñece do efecto dos parques eólicos sobre os lobos, poden minimizarse, e mesmo, evitarse impactos negativos sobre este cánido.

• É conveniente que durante a planificación dun parque eólico identifíquense as principais manchas de vexetación arbustiva e evítese, na medida do posible, a súa fragmentación e destrución”.

A totalidade das infraestruturas eólicas fragmentan os hábitats das especies producindo prexuízos significativos para unha especie de marcado carácter territorial. Os lobos son TERRITORIAIS, e os lobos que nun territorio alleo no que non estean abertos a aceptar elementos novos, serán eliminados. O 70% dos lobos que morren por causas naturais o son por esta causa.



O Convenio de Berna relativo á Conservación da Vida Silvestre e o Medio Natural de Europa, foi asinado en Estrasburgo (Francia) en 1979. Este convenio incluíu ao lobo no Anexo II “Especies de fauna estritamente protexidas”, constando as prohibicións correspondentes no seu art. 6. Este Convenio debe o seu valor a tres características fundamentais: o seu carácter xeneralista, a concepción da lista 9 única de especies e a incorporación da política conservacionista na planificación económica.

O artigo 56 da Lei 42/2007 de Patrimonio Natural e da Biodiversidade establece a protección para todas as especies amparadas por tratados e convenios internacionais, como o de Berna, ratificado por España, polo que en caso de non ter dita consideración estaríamos ante un incumprimento flagrante das obrigacións derivadas do Convenio de Berna, e da subseguinte Directiva Hábitats 92/43/CEE, en relación a unha especie protexida e de interese comunitario como o Lobo.

☞ **Prexuízos significativos e incompatibles coa avifauna:**

**Circus pygargus**

Status de protección legal: Anexo I Directiva Comunitaria 2009/147/CEE

Catálogo Galego de Especies Ameazadas: “Vulnerable”

Catálogo Nacional de Especies Ameazadas: “Vulnerable”

**Circus cyaneus**

Status de protección legal: Anexo I Directiva Comunitaria 2009/147/CEE

Catálogo Galego de Especies Ameazadas: “Vulnerable”

Especie en Réxime de Protección Especial

**Circaetus gallicus**

Status de protección legal: Anexo I Directiva Comunitaria 2009/147/CEE

Especie en Réxime de Protección Especial

**Hieraetus pennatus**

Status de protección legal: Anexo I Directiva Comunitaria 2009/147/CEE

Especie en Réxime de Protección Especial

**Milvus migrans**

Status de protección legal: Anexo I Directiva Comunitaria 2009/147/CEE

Especie en Réxime de Protección Especial

**Aegypius monachus**

Status de protección legal: Anexo I Directiva Comunitaria 2009/147/CEE

Catálogo Nacional de Especies Ameazadas:

“Vulnerable” **Gyps fulvus**

Status de protección legal: Anexo I Directiva Comunitaria 2009/147/CEE

Especie en Réxime de Protección Especial

### **Falco peregrinus**

Status de protección legal: Anexo I Directiva Comunitaria 2009/147/CEE

Especie en Réxime de Protección Especial

### **Falco columbarius**

Status de protección legal: Anexo I Directiva Comunitaria 2009/147/CEE

Especie en Réxime de Protección Especial

### **Bubo bubo**

Status de protección legal: Anexo I Directiva Comunitaria 2009/147/CEE

Catálogo Galego de Especies Ameazadas: “Vulnerable”

Especie en Réxime de Protección Especial

### **Rhinolophus ferrumequinum**

Catálogo Galego de Especies Ameazadas: “Vulnerable”

### **Rhinolophus hipposideros**

Catálogo Galego de Especies Ameazadas: “Vulnerable”

Destaca polo seu interese e por ser unha especie propia dos hábitats afectados pola implantación do parque o Circus pygargus con presenza documentada na zona, e que está catalogada como vulnerable no Catálogo Galego de Especies Ameazadas. Ademais destas, están presentes ou potencialmente presentes distintas especies de aves rapaces planadoras entre a que destacamos o aguia culebrera Circaetus gallicus, cuxos hábitos de voo que a fan susceptible de chocar cos aeroxeradores e outras como Buteo buteo e de Falco tinnunculus.

No que respecta á fauna inventariada nas mesmas cuadrículas 10x10 km, existen varias especies incluídas no CGEA: 13 coa categoría de vulnerable (entre as que se atopan os anfibios Rana iberica ou Chioglossa lusitana, as aves Circus pygargus, Circus cyaneus ou Scolopax rusticola, e os mamíferos Rhinolophus ferrumequinum e Rhinolophus hipposideros, etc.) e ata 9 en perigo de extinción (entre as que se atopan o invertebrado Margaritifera margaritifera, as aves Milvus milvus, Anas crecca, Gallinago gallinago ou Burhinus oedicephalus, etc.).

Hai que ter en conta ao respecto a SENTENCIA: 00311/2020, de 11 de decembro de 2020 do TSXG (PROCEDIMIENTO ORDINARIO nº 0007342 /2019):

*"O impulso da enerxía eólica debe planificarse evitando toda posíbel interferencia para a ampliación da Rede Natura, salvando o impacto visual dos parques eólicos nas proximidades do Lugar de Importancia Comunitaria (LIC), sen que poidan situarse os parques eólicos e logo pretender ampliar a Rede Natura cando as especies a protexer non entenden de planeamentos ou fronteiras, polo que as zonas ecoloxicamente relevantes deben obter unha protección íntegra, sen que poda haber espazos protexidos rodeados de muiños".*

☞ **Afección severa ao patrimonio cultural e arqueolóxico e a súa descontextualización:**

O proxecto do parque eólico Alvite II afecta de forma severa a:

- GA15056087 MÁMOA DE CONTREIRAS
- RE15056007 POSIBLE MÁMOA DE CONTREIRAS 2
- CAMIÑO DE SANTIAGO CAMIÑO DE FISTERRA
- TÚMULO 01 MÁMOA DE FONTE CARBALLA
- VÍA CÉLTICA: CAMIÑO DE SANTIAGO, obviada no EIA.**

O proxecto do parque eólico Alvite afecta de forma severa a:

- GA15045071 MÁMOA DE PRADO GRANDE.
- TO15056001 MÁMOAS CONTREIRAS.
- CAMIÑO DE SANTIAGO CAMIÑO DE FISTERRA.
- TO15056001 MÁMOAS CONTREIRAS
- RE15056007 POSIBLE MÁMOA DE CONTREIRAS 2
- GA15056087 MÁMOA DE CONTREIRAS
- GA15045071 MÁMOA DE PRADO GRANDE
- GA15045047 MÁMOA DE CUIÑA
- VÍA CÉLTICA: CAMIÑO DE SANTIAGO, obviada no EIA.**

O estudo arqueolóxico obvia o rico patrimonio etnográfico representado polos muíños, as pontellas e os portos como: a Braña da Pontella, o Prado da Pontella, o Porto Cabalar, o Muíño da Braña, o Muíño de Tourais, os Muíños do rego de Alás, Muíño das Bouzas...etc.

Tamen se obvia calquer referencia a topónimos como: o Campamento, o Prado das Cruces, o Prado das Vieiras, o Camiño Real, A Calzada, a Ponte da Calzadiña, a Pedra Grande, a Laxe, o Alto do Rocío, a Ponte Vella, O Castro, a Boa da Laxe, os Campos da Laxe, o Cotón da Laxe, As Covas, as Medoñas, O Castelo...etc.

Pero ademais hai que ter en conta que este proxecto industrial forma parte dun Plan industrial eólico conformado por outros 13 proxectos industriais ou parques eólicos. Non se avalía o impacto acumulado coa LAT DE EVACUACIÓN como:

Mámoa do Alto da Mina, Mámoa de Marco Marañón, Mámoa do Monte Pedregal, Mámoa das Paiagueiras 1 e 2, Outeiro do Chan do Castelo, Mámoa do Monte Castelo, Castelo de Feáns, Castelo de Broño, Pedrafita de Pedra Alba, Mámoa do Alto de Emes 1e 2, Mámoa de Tras de Canizeiras, Mámoa do Camiño Real, Mámoa da Revolta de Atrás, O Castelo da Torre, Mámoa de Tarroeira 2, Túmulo 6 e Chozo 01.

Afección severa a vías culturais e aos valos tradicionais de pedra seca que non avalía a mercantil promotora.

Non se estuda nin avalía a afección ao Camiño Real.

Pero ademais a SOLUCIÓN DE EVACUACIÓN CONXUNTA DOS PPEE MARAGOUTO E BANZAS afecta a:

TÚMULO 7 Outes Arqueolóxico

CR-19 Outes Etnolóxico PXOM, PBA

MUÍÑO 01 Outes Etnolóxico Inédito

GA15062022 Outes Arqueolóxico DXPC, PBA

CR-55 Outes Etnolóxico PXOM, PBA

AR-08 Outes Arquitectónico PXOM, PBA

GA15062029 Outes Arqueolóxico DXPC, PBA

GA15062037 Outes Arqueolóxico DXPC, PBA

GA15062017 Outes Arqueolóxico DXPC, PBA

GA15062032 Outes Arqueolóxico DXPC, PBA

GA15062033 Outes Arqueolóxico DXPC, PBA

PETRÓGLIFO 01 Outes Arqueolóxico

TOP01 Outes Arqueolóxico

GA15056090 Negreira Arqueolóxico DXPC, PBA

GA15056026 Negreira Arqueolóxico DXPC, PBA

GA15056004 Negreira Arqueolóxico DXPC, PBA

GA15056042 Negreira Arqueolóxico DXPC, PBA

GA15056078 Negreira Arqueolóxico DXPC, PBA

GA15056021 Negreira Arqueolóxico DXPC, PBA

GA15056054 Negreira Arqueolóxico DXPC, PBA

GA15056050 Negreira Arqueolóxico DXPC, PBA

GA15056051 Negreira Arqueolóxico DXPC, PBA

CE3 Brión Etnolóxico PXOM, PBA

CR1 Brión Etnolóxico PXOM, PBA

CC2 Brión Etnolóxico PXOM, PBA

CE6 Brión Etnolóxico PXOM, PBA

CE5 Brión Etnolóxico PXOM, PBA

CE4 Brión Etnolóxico PXOM, PBA

TOP01 COTÓN DÁS MURALLAS, en San Ourente de Entís, municipio de Outes.

A promotora obvia o impacto sinérxico e acumulado sobre o patrimonio da totalidade dos parques eólicos e as súas infraestruturas de evacuación tanto dos xa instalados como os do continxente previsto para a mesma área e que comparten liña de evacuación e conexión. O EIA obvia a toponimia, a microtoponimia, as lendas, a arqueoloxía da Paisaxe e o patrimonio olfativo e auditivo do ámbito de afección do proxecto e os impactos sinérxicos e acumulados.

Os Poderes Públicos están obrigados pola lei e as diferentes recomendacións e tratados internacionais ratificados polo Reino de España a unha actuación positiva, ampla e decidida na conservación, defensa e posta en valor dos Bens Culturais, Patrimoniais e Arqueolóxicos dado o seu carácter de bens inalienables de dominio público derivado da súa utilidade pública de máxima prevalencia fronte a calquera outra (Velasco, 2002).

Pero a súa vez, é deber inalienable por parte dos Poderes Públicos de protexer o contorno, ámbito, contexto, escenario ou ambiente dos bens culturais e arqueolóxicos evitando a súa descontextualización é un imperativo central repetido pola lexislación e os diferentes tratados e recomendacións internacionais sobre o patrimonio

(Pose & Abuín, 2020). Nese sentido referenciamos a abordaxe desta cuestión que fai entre outras a Carta de Atenas de 1931, a Carta de Venecia de 1964, a Comisión Francischini de 1967, a Carta de Quito de 1967, a Convención da Unesco sobre Patrimonio Mundial de 1972, a Carta Europea do Patrimonio Arquitectónico de 1975 do Consello de Europa, a Recomendación de Nairobi de 1976, o Terceiro Simposio Europeo de Múnic de 1978, a Convención de Granada de 1985, a Carta de Cracovia de 2000, o Convenio de Florencia ou a Declaración de Xi'an de 2005.

Non cabe pois descontextualizar o patrimonio cultural nin desvencellalo da paisaxe como se fai no estudo de impacto ambiental.

☞ **Patrimonio cultural inmaterial: sen avaliar**

☞ **Patrimonio sonoro e olfativo sen avaliar.**

☞ **A arqueoloxía da Paisaxe, sen avaliar.**

### **III.- PREXUIZOS SIGNIFICATIVOS E IRREVERSIBLES PARA OS CHANS E O MEDIO AMBIENTE:**

O chan é un recurso natural non renovable e finito cuxo proceso de formación tómase centos de anos. Son unha parte fundamental no equilibrio dos ecosistemas: funciona como filtro e amortiguador ao reter substancias, protexe as augas subterráneas e superficiais contra a penetración de axentes nocivos e transforma compostos orgánicos descompoñéndoos ou modificando a súa estrutura conseguindo a mineralización.

A implantación dos eólicos proxectados do PROXECTO DO PARQUE EÓLICO ALVITE II e o PROXECTO DO PARQUE EÓLICO ALVITE alteraría os ciclos bioxeoquímicos dos chans. A degradación que sofren os chans supón unha ameaza á capacidade deste recurso para satisfacer as necesidades das futuras xeracións.

A materia orgánica do chan ou humus é fundamental para manter a estrutura do chan, reter a auga necesaria, actuar como reserva nutritiva e imprescindible para manter a produtividade dá terra. Certos usos do chan, como as cimentacións eólicas, diminúen de forma drástica o contido de materia orgánica do chan. As remocións de toneladas de terra que esixe a implantación do parque eólico proxectado non é cuestión baladí e eses chans non se van a recuperar polo que nun futuro, no caso de implantarse, teremos unha gran área de chan desertificada e erosionada de terro infértil.

Coa implantación das cimentacións dos parques, as excavacións e remocións de toneladas de terras durante a súa instalación, elimínase a materia orgánica dos chans e pérdese a produtividade destes. Non só se produce un cambio de usos (agrícolas de cultivo, de pasteiros ou forestais). Tamén se produce unha transformación urbanística non amparada legalmente, ao quedar os chans erosionados e perder de forma irreversible a súa produtividade orixinaria.

A Lei do chan de Galicia aposta na súa exposición de motivos pola protección territorial e, en particular, pola defensa e respecto do chan rústico, xa sexa pola afección ao dominio público ou pola presenza de valores merecedores de especial salvagarda. Así o indica literalmente:

“A Lei do chan aposta pola protección territorial e, en particular, pola defensa e respecto do chan rústico, xa sexa pola afección ao dominio público ou pola presenza de valores merecedores de especial salvagarda”.

O artigo 31 da citada lei referido a “Concepto e categorías” establece:

“1. *Terán a condición de chan rústico:*

a) *Os terreos sometidos a algún réxime de especial protección, de conformidade coa lexislación sectorial de protección do dominio público marítimo-terrestre, hidráulico ou de infraestruturas, ou coa lexislación sectorial de protección dos valores agrícolas, gandeiros, forestais, paisaxísticos, ambientais, naturais ou culturais”.*

Así, o artigo 34 da Lei 2/2006 do chan de Galicia indica respecto ao “Chan rústico de especial protección” que:

“4. Cando un terreo, polas súas características, poida corresponder a varias categorías de chan rústico, aplicaranse os distintos réximes de forma complementaria”, pero entendendo en base ao indicado na exposición de motivos da lei, que no caso de non poder complementarse prevalecerá aquel que máis protexa o chan rústico e en ningún caso, aquel que poida alterar de forma irreversible a funcionalidade deste como é o caso das infraestruturas eólicas proxectadas.

De feito, o artigo 35.2 indica que: “Os restantes usos en chan rústico son usos prohibidos”, sobre todo aqueles que alteren de forma irreversible a súa funcionalidade, como é o caso das remocións de terra descritas no PROXECTO DO PARQUE EÓLICO ALVITE II e no PROXECTO DO PARQUE EÓLICO ALVITE

### **Conclusión:**

O PROXECTO DO PARQUE EÓLICO ALVITE II e o PROXECTO DO PARQUE EÓLICO ALVITE proxectados son INCOMPATIBLES cos usos e a fertilidade actual dos chans. As cimentacións do parque xunto coa remoción de toneladas de terra previstas para a súa implantación, altera de forma irreversible a cuberta vexetal e os recursos hídricos, producindo erosión da cuberta vexetal e a medio e longo prazo desertificación da área afectada, xa que, a perda da cuberta vexetal e dos humídais converte aos chans nun recurso natural non renovable e finito perdendo a súa funcionalidade e aptitude agrícola, gandeira e forestal actual de xeito irreversible.

**IV.- ANÁLISE DOS PLANEAMENTOS URBANÍSTICOS MUNICIPAIS DOS MUNICIPIOS AFECTADOS POLO PROXECTO DO PARQUE EÓLICO ALVITE II e o PROXECTO DO PARQUE EÓLICO ALVITE. A mercantil promotora propón a modificación de cualificación urbanística e regulación detallada do uso** pormenorizado para recalificalo como chan rústico de especial protección de infraestruturas.

De acordo co previsto no Artigo 34.4 da Lei 2/2016, do 10 de febreiro, do chan de Galicia, cando un terreo, polas súas características, poida corresponder a varias categorías de chan rústico de especial protección, aplicaranse os distintos réximes de forma complementaria, prevalecendo aquel que outorgue unha maior protección (que neste caso non é o chan de infraestruturas). **Polo tanto, desde o punto de vista urbanístico o PROXECTO DO PARQUE EÓLICO ALVITE II e o PROXECTO DO PARQUE EÓLICO ALVITE son incompatibles. A promotora pretende unha recalificación urbanística non amparada legalmente en relación ao chan rústico de protección forestal, chan rústico de protección de augas e chan rústico de protección agropecuaria.**

“Artigo 34.4. Cando un terreo, polas súas características, poida corresponder a varias categorías de chan rústico, aplicaranse os distintos réximes de forma complementaria”.

Ao anterior hai que engadir a prevalencia da protección ambiental do **Artigo 2 da Lei 42/2007, do 13 de decembro, do Patrimonio Natural e da Biodiversidade.**

“Artigo 2. Principios.

Son principios que inspiran esta lei:

f) *A prevalencia da protección ambiental sobre a ordenación territorial e urbanística e os supostos básicos da devandita prevalencia”.*

A maior abundamento **hai que contar coa protección ambiental reforzada dá Directiva 92/43/CEE do Consello, do 21 de maio de 1992, relativa á conservación dos hábitats naturais e da fauna e flora silvestres.** Hai hábitats prioritarios e hábitats de interese comunitario pero ambos os dous tipos gozan da protección do artigo 2 desta directiva, isto é:

1. A presente Directiva ten por obxecto contribuír a garantir a biodiversidade mediante a conservación dos hábitats naturais e da fauna e flora silvestres no territorio europeo dos Estados membros ao que se aplica o Tratado.

2. As medidas que se adopten en virtude da presente Directiva terán como finalidade o mantemento ou o restablecemento, nun estado de conservación favorable, dos hábitats naturais e das especies silvestres da fauna e da flora de interese comunitario.

**Os hábitats naturais de interese comunitario requiren de zonas de especial conservación conforme á Directiva 92/43/CEE do Consello do 21 de maio de 1992 relativa á conservación dos hábitats naturais e da**

**fauna e flora silvestres. Non poden ser, por tanto, nin eliminados, nin degradados. A normativa citada indica expresamente que estes hábitats deben ser conservados e manterse nun estado de conservación favorable.**

#### **V.- A prevalencia da protección ambiental da Lei 42/2007, do 13 de decembro, do Patrimonio Natural e da Biodiversidade.**

“Artigo 2. Principios.

Son principios que inspiran esta lei:

- a) O mantemento dos procesos ecolóxicos esenciais e dos sistemas vitais básicos, apoiando os servizos dos ecosistemas para o benestar humano.
- b) A conservación e restauración da biodiversidade e da xeodiversidade mediante a conservación dos hábitats naturais e da fauna e flora silvestres. As medidas que se adopten para esa fin terán en conta as esixencias económicas, sociais e culturais, así como, as particularidades rexionais e locais.
- c) A utilización ordenada dos recursos para garantir o aproveitamento sostible do patrimonio natural, en particular, das especies e dos ecosistemas, a súa conservación, restauración e mellora e evitar a perda neta de biodiversidade.
- d) A conservación e preservación da variedade, singularidade e beleza dos ecosistemas naturais, da diversidade xeolóxica e da paisaxe (...).
- f) A prevalencia da protección ambiental sobre a ordenación territorial e urbanística e os supostos básicos da devandita prevalencia.
- g) A precaución nas intervencións que poidan afectar a espazos naturais ou especies silvestres”.

En virtude do anterior,

#### **SOLICITA:**

1.- O rexeitamento da a solicitude de autorización administrativa previa, a declaración de utilidade pública, en concreto, a necesidade de urxente ocupación que iso implica, a autorización administrativa de construción, o estudo de impacto ambiental (EIA) e o proxecto de interese autonómico (PIA) do proxecto do parque eólico Alvite II, nos concellos de Mazaricos, Negreira e Santa Comba (A Coruña) (expediente IN408A 2019/016), DOG Núm. 146, DE 2 de agosto de 2022 e a súa retirada definitiva pola súa incompatibilidade cos valores ambientais, patrimoniais e paisaxísticos presentes na área de afección do proxecto e a falla de licencia social.

2.- O rexeitamento da solicitude de autorización administrativa previa, da declaración de utilidade pública, en concreto, da necesidade de urxente ocupación que iso implica, da autorización administrativa de construción, do estudo de impacto ambiental (EIA) e do proxecto sectorial (proxecto de interese autonómico, PIA) do proxecto do parque eólico Alvite, nos concellos de Santa Comba, Mazaricos e Negreira (A Coruña) (expediente IN408A 2018/32), DOG Núm. 110, de 9 de xuño de 2022 e o rexeitamento do proxecto do parque eólico Alvite II, de 27,0 MW, con nº de expediente IN408A 2019/16, e a súa retirada definitiva pola súa incompatibilidade cos valores ambientais, patrimoniais e paisaxísticos presentes na área de afección do proxecto e a falla de licencia social.

3.- O rexeitamento da solicitude de autorización administrativa previa, da autorización administrativa de construción, do estudo de impacto ambiental (EIA) e do proxecto de interese autonómico (PIA) do proxecto de solución de evacuación conxunta dos parques eólicos Maragouto e Banzas, nos concellos de Mazaricos, Brión, Lousame, Negreira, Outes e Rois (expediente IN408A 2020/144), DOG Núm. 198, de 14 de outubro de 2021, e a súa retirada definitiva pola súa incompatibilidade cos valores ambientais, patrimoniais e paisaxísticos presentes na área de afección do proxecto e a falla de licencia social.

4.-Anulen os expedientes administrativos: expediente IN408A 2019/016, expediente IN408A 2018/32, expediente IN408A 2020/144, por incurrir en nulidade de pleno Dereito e vulnerar o Convenio de Aarhus ao impedir o acceso á información ambiental e sometan a exposición pública a documentación ambiental do conxunto dos parques



eólicos que comparten infraestruturas de evacuación e conexión, xa que logo, coa publicación fragmentada dos estudos de impacto ambiental de cada proxecto, están a diluir a globalidade dos impactos.

Somentan a exposición pública conxuntamente os documentos ambientais correspondentes aos proxectos dos parques eólicos Alvite e Alvite II e a súa infraestrutura común de evacuación, co fin de evitar a división artificiosa dos mesmos e evitar diluir os impactos ambientais do conxunto.

**A inclusión dos efectos e impactos das instalacións de evacuación de enerxía e de conexión incrementarían considerablemente a magnitude dos impactos detectados no EIA, facendo necesario valorar outras alternativas ou implementar novas medidas correctoras.**

**A Avaliación de Impacto Ambiental de Proxectos é unha técnica que non admite sucedáneos ou substitutos e que, por tanto, debe esixirse de forma íntegra, a fin de non frustrar a súa funcionalidade.**

5.- Téñase en conta que o Inventario de Humidais de Galicia non recolle ningún humidal, agas os protexidos polo Convenio Ramsar. Téñase en conta que ademais dunha impresionante e exclusiva biodiversidade, calcúlase que unha hectárea de turbeira pode almacenar entre 3 e 3,5 veces máis carbono que unha hectárea de bosque tropical, reducindo a emisión de gases de efecto invernadoiro e o quecemento global do planeta, polo que é fundamental a conservación destes sumidoiros e acumuladores de carbono.

Teñan en conta a grave e severa afección aos humedais da área de afección dos 3 proxectos. Non se garante a conectividade ecolóxica lonxitudinal e transversal dos ecosistemas nin a necesaria coherencia da Rede Natura 2000. Ademais existe afección a especies en perigo de extinción.

6.- Acceso dixital, ao abeiro da Lei 27/2006, á documentación relativa ao seguimento ambiental do Plan Sectorial eólico de Galicia e ao programa de vixilancia ambiental deste, tal e como indica o artigo 51 da Lei 21/2013, de 9 de outubro de avaliación ambiental de Galicia.

Véxase o Informe Macroeólicos:

<https://mapaseolicos.wordpress.com/informe/>

7.- Teñan en conta que en consoancia co anterior estase a vulnerar unha mancha de normativa que xera indefensión para a cidadanía como:

- Directiva 2003/4/CE do Parlamento Europeo e do Consello, do 28 de xaneiro de 2003, relativa ao acceso do público á información ambiental e o Convenio de Aarhus de 1998 sobre o acceso á información, a participación do público e o acceso á xustiza en materia de medio ambiente, que garanten o acceso público a información ambiental que obre en poder das autoridades públicas ou doutras entidades no seu nome, tanto cando se lles solicite como mediante divulgación activa.
- Decisión 2005/370/CE do Consello, do 17 de febreiro de 2005 sobre a celebración, en nome da Comunidade Europea, do Convenio sobre o acceso á información, a participación do público na toma de decisións e o acceso á xustiza en materia de medio ambiente (DO L 124 de 17.5.2005, pp. 1-3)
- Regulamento (CE) nº. 1367/2006 do Parlamento Europeo e do Consello, do 6 de setembro de 2006, relativo á aplicación, ás institucións e aos organismos comunitarios, das disposicións do Convenio de Aarhus sobre o acceso á información, a participación do público na toma de decisións e o acceso á xustiza en materia de medio ambiente (DO L 264 de 25.9.2006, pp. 13-19)
- Decreto 127/2008, do 5 de xuño, polo que se desenvolve o réxime xurídico dos humedais protexidos e se crea o Inventario de humedais de Galicia.
- Lei 7/2012, de 28 de xuño de Montes de Galicia.
- Directiva 2014/52/UE do Parlamento Europeo e do Consello do 16 de abril de 2014 pola que se modifica a Directiva 2011/92/UE, relativa á avaliación das repercusións de determinados proxectos públicos e privados sobre o medio ambiente.

- Directiva 2011/92/UE do Parlamento e do Consello, do 13 de decembro de 2011, relativa á avaliación das repercusións de determinados proxectos públicos e privados sobre o medio ambiente
- Directiva 2001/42/CE, do Parlamento Europeo e do Consello, do 27 de xuño de 2001, relativa á avaliación ambiental dos efectos de determinados plans e programas no medio ambiente.

8.- Ao abeiro do Convenio Europeo da Paisaxe, en vigor o 1 de marzo de 2004, e que España ratificou o citado Convenio o 26 de novembro de 2007 (BOE de 5/02/2008), o papel do dereito non é recoñecer e protexer un valor ou unha beleza paisaxística particulares; o que o dereito debe recoñecer en primeiro lugar e, por conseguinte protexer, é un valor complexo: a necesidade de toda a cidadanía de establecer unha relación sensible co territorio, de beneficiarse desta relación e de participar na determinación das características formais dos lugares que habitan ou frecuentan. Ninguén, incluída a promotora deste proxecto e a Xunta de Galicia, teñen dereito a emborronar a dimensión paisaxística dun territorio sen ter primeiro en conta o interese do conxunto da poboación local afectada. E o dereito á Paisaxe non pode ser determinado por un desenvolvemento económico que non ten en conta a aparencia dos territorios aos que afecta, senón que debe reflectir as verdadeiras aspiracións dos homes e mulleres que o habitan. E no presente caso existe un rexeitamento social ao proxecto do parque eólico Alvite e ao proxecto do parque eólico Alvite II e a súa infraestrutura asociada de evacuación (EXPEDIENTE IN408A 2018/32, EXPEDIENTE IN408A 2019/16 e EXPEDIENTE IN408A 2020/144) e os demais parques eólicos xa existentes ou en tramitación na área xeográfica de afección deste proxecto e as liñas de evacuación existentes e en tramitación na mesma área xeográfica. Non se pode transformar unilateralmente por mor do interese dunha empresa as paisaxes agrarias, culturais e forestais e o medio de vida das familias en paisaxes industriais e polígonos eólicos que só benefician a empresas como é o presente caso.

Véxase o documento INFORME DA COMISIÓN TÉCNICA TEMPORAL SOBRE ENERXÍA EÓLICA E PAISAXES CULTURAIS EN GALICIA: <http://consellodacultura.gal/publicacion.php?id=443777>

Véxase: “Efectos de los parques eólicos e instalaciones eléctricas asociadas sobre la salud”.

<https://aliente.org/efectos-eolica-salud>

9.- Abran un proceso público participativo, onde con carácter previo, a cidadanía afectada e o público poidan participar na localización do proxecto do parque eólico Alvite, do parque eólico Alvite II e a súa solución de evacuación (obxecto de proxectos independentes), aos efectos paisaxísticos. Cómpre ter en conta que o Convenio europeo da Paisaxe indica que os obxectivos de calidade paisaxística determínanos a Administración, **en base ás aspiracións da cidadanía**, e non en base ás aspiracións dunha mercantil promotora que actua no mercado con ánimo de lucro. Polo tanto, estase a obviar a participación pública nun instrumento de ordenación do territorio tan importante e con tanta afección como é este proxecto industrial.

10.- Acceso aos Resultados do plan de seguimento de avifauna (incluíndo posibles colisións de quiropteros) e informe dos posibles efectos acumulativos dos parques eólicos Paxareiras I-IIA, Paxareiras II B, Paxareiras II C, Paxareiras II D-E, Paxareiras II-CO, Paxareiras II F, Serra de Outes, a Ruña e A Ruña II e Corzán que forman un continuo, e os seus posibles efectos acumulativos (aditivos e/ou sinérxicos) sobre a fauna debido á presenza das citadas instalacións.

Santa Mariña, 7 de agosto de 2022

**Asdo.-** \_\_\_\_\_