

## SECCIÓN DE ENERXÍA DA XEFATURA TERRITORIAL DA CORUÑA

### VICEPRESIDENCIA PRIMEIRA E CONSELLERÍA DE ECONOMÍA, INDUSTRIA E INNOVACIÓN

Rúa Vicente Ferrer, número 2, 2º andar

15071 A Coruña

**Asunto:** Alegacións ao ACORDO do 30 de agosto de 2022, da Xefatura Territorial da Coruña, polo que se someten a información pública a solicitude de autorización administrativa previa, a autorización administrativa de construción, o estudo de impacto ambiental (EIA) e o proxecto de interese autonómico (PIA) do proxecto do parque eólico Alto Torreiro, nos concellos de Cabana de Bergantiños e Coristanco (A Coruña) (expediente IN408A 2020/115), DOG Núm. 171, de 8 de setembro de 2022.

Don/Dona \_\_\_\_\_ con DNI. Número \_\_\_\_\_, con domicilio a efectos de notificacións en \_\_\_\_\_, municipio de \_\_\_\_\_, provincia \_\_\_\_\_, teléfono \_\_\_\_\_.

#### **EXPÓN:**

Á vista do ACORDO do 30 de agosto de 2022, da Xefatura Territorial da Coruña, polo que se someten a información pública a solicitude de autorización administrativa previa, a autorización administrativa de construción, o estudo de impacto ambiental (EIA) e o proxecto de interese autonómico (PIA) do proxecto do parque eólico Alto Torreiro, nos concellos de Cabana de Bergantiños e Coristanco (A Coruña) (expediente IN408A 2020/115), DOG Núm. 171, de 8 de setembro de 2022, por medio do presente escrito presenta as seguintes **ALEGACIÓNS:**

#### **I.- ANTECEDENTES**

**I.I.** Por ACORDO do 30 de agosto de 2022, da Xefatura Territorial da Coruña, sométese a información pública a solicitude de autorización administrativa previa, a autorización administrativa de construción, o estudo de impacto ambiental (EIA) e o proxecto de interese autonómico (PIA) do proxecto do parque eólico Alto Torreiro, nos concellos de Cabana de Bergantiños e Coristanco (A Coruña) (expediente IN408A 2020/115), DOG Núm. 171, de 8 de setembro de 2022.

Na documentación ambiental deste proxecto indícase literalmente:

#### **“4.1.7. INFRAESTRUCTURAS ELÉCTRICAS DE EVACUACIÓN. SUBESTACIÓN TRANSFORMADORA.**

*La futura subestación transformadora “Bustelo y Baralláns” 220/30 kV que no es objeto del presente proyecto se situarán el paraje de Monte de Baralláns de la parroquia de San Pedro de Corcoesto en el término municipal de Cabana de Bergantiños. Permitirá la transformación de la energía producida por los parques eólicos de Bustelo y Baralláns MS (36 MW) y Alto Torreiro MS (20,625 MW).*

*La subestación estará situada aproximadamente a 6,7 km al oeste de la localidad de Coristanco y 400 m al suroeste del núcleo de Baralláns, con una cota media de 259,30 m. Desde esta subestación se evacuará la energía procedente de los parques eólicos mencionados en el párrafo anterior mediante una línea aérea de alta tensión de 220 kV hasta conectar en una posición de línea con la subestación de Meirama 220 kV. Esta línea no es objeto del proyecto de interés autonómico.*

*La subestación se construirá sobre una plataforma rectangular que cuenta con una superficie de 5.114 m<sup>2</sup> delimitada por los vértices que se indican en el cuadro siguiente...”*

**I.II.-** Por ACORDO do 1 de setembro de 2022, da Xefatura Territorial da Coruña, sométese a información pública a solicitude de autorización administrativa previa, a autorización administrativa de construción, o estudo de impacto ambiental (EIA) e o proxecto de interese autonómico (PIA) do proxecto do parque eólico Bustelo e Baralláns, nos concellos de Cabana de Bergantiños e Coristanco (expediente IN408A 2020/61), DOG Núm. 172, de 9 de setembro de 2022.

**I.III.-** O proxecto da liña de evacuación non se somete a exposición pública, non tendo por tanto acceso ao contido da documentación ambiental.

**I.IV.-** As instalacións de evacuación e conexión son intrínsecas ao proxecto do parque eólico Alto do Torreiro, por tanto, debería analizarse en todo o procedemento de avaliación ambiental. Esta infraestrutura resulta imprescindible para a viabilidade e desenvolvemento do parque eólico indicado, debido ao cal débense analizar pormenorizadamente os efectos e impactos da totalidade das infraestruturas asociadas ao parque.

O artigo 21 da Lei 24/2013, do 26 de decembro, do Sector Eléctrico, establece que formarán parte da instalación de produción as súas infraestruturas de evacuación, que inclúen a conexión coa rede de transporte ou de distribución, e no seu caso, a transformación de enerxía eléctrica.

*Artigo 21. Actividades de produción de enerxía eléctrica.*

*“5. Formarán parte da instalación de produción as súas infraestruturas de evacuación, que inclúen a conexión coa rede de transporte ou de distribución, e no seu caso, a transformación de enerxía eléctrica”.*

A inclusión dos efectos e impactos das instalacións de evacuación de enerxía e de conexión incrementarían considerablemente a magnitude dos impactos detectados no EIA, facendo necesario valorar outras alternativas ou implementar novas medidas correctoras.

Por outra banda, tampouco se avalían os impactos acumulados e sinérxicos da totalidade dos parques eólicos e das infraestruturas de evacuación e conexión asociadas existentes no mesmo ámbito xeográfico de implantación do parque eólico Alto do Torreiro.

**I.V.-** División artificialosa aos efectos ambientais do que é un único parque eólico

Os parques eólicos Alto do Torreiro e Bustelo -Baralláns son na realidade un único parque, porque:

- Comparten subestación
- Solápanse as poligonais
- Comparten liña de evacuación e conexión
- Comparten infraestruturas viarias. As gabias de cableado do parque eólico Bustelo e Baralláns van parellas aos viais do parque eólico Alto do Torreiro.
- Parten da mesma promotora
- Afectan á mesma área xeográfica
- No proxecto do parque eólico Alto do Torreiro xa se deseñan os viais do proxecto Bustelo -Baralláns.

A fragmentación ou división artificialosa dun mesmo proxecto en varias partes pretende evitar unha axeitada avaliación ambiental ao ignorar os efectos sinérxicos e acumulados causados polo conxunto dos proxectos sobre os hábitats, especies, paisaxes, patrimonio, recursos e servizos ecosistémicos presentes nas áreas de desenvolvemento eólico atinxidas.

Este feito, xunto coas evidentes vantaxes administrativas (redución de prazos, tramitación prioritaria e prevalencia da utilidade pública) que para a empresa supón a interesada fragmentación en tres proxectos, lesiona o exercicio dos dereitos cidadáns de información e participación pública, perxudicando aos intereses xerais e mesmo aos particulares, ao mermarse a capacidade de resposta e de negociación coa promotora.

**I.VI.- Non se avalía de maneira obxectiva a alternativa 0 en relación a tódolos aspectos ambientais e sociais.**

No apartado b do artigo 35 da Lei 21/2013 de avaliación ambiental determinase que o estudo de impacto ambiental ha de incluír o seguinte:

*“Descripción de las diversas alternativas razonables estudiadas que tengan relación con el proyecto y sus características específicas, incluida la alternativa 0, o de no realización del proyecto, y una justificación de las principales razones de la solución adoptada, teniendo en cuenta los efectos del proyecto sobre el medio ambiente.”*

No Anexo VI de dita lei sinálase, así mesmo, a seguinte consideración:

*“Respecto a la alternativa 0, o de no actuación, se realizará una descripción de los aspectos pertinentes de la situación actual del medio ambiente (hipótesis de referencia), y una presentación de su evolución probable en caso de no realización del proyecto, en la medida en que los cambios naturales con respecto a la hipótesis de referencia puedan evaluarse mediante un esfuerzo razonable, de acuerdo a la disponibilidad de información medioambiental y los conocimientos científicos.”*

Deste xeito, a descrición da alternativa 0 centrase na renuncia dos efectos positivos do desenvolvemento do parque eólico, sen analizar os efectos positivos de ditas coberturas e usos do solo.

Non se fala da afección sobre a calidade de vida dos residentes da contorna das instalacións, nin do consumo de recursos ou a non emisión de residuos que se evitarían coa non execución do plan. Para este escenario, o estudo de impacto centrase no aforro de combustibles fósiles na produción enerxética, e polo tanto aforro de emisións de CO<sub>2</sub>, pero esquecese da gran importancia dos sumidoiros de carbono forestais e agrícolas citados no Plan Nacional Integrado de Enerxía e Clima (PNIEC) 2021-2030 ou no Acordo de París.

**I.VII.- Éxodo poboacional parello á instalación de industrias agresivas coa entorna e co medio ambiente. Presión industrial excesiva. Excesiva fragmentación do territorio e perda de biodiversidade. Non se garante a conectividade ecolóxica dos ecosistemas. Ademais do Feísmo Paisaxístico están a xerarse “illas biolóxicas”ao non garantirse a permeabilidade dos ecosistemas.**

Impacto non avaliado pola mercantil promotora. O interés público e a utilidade social do proxecto carece de base e xustificación. Cómpre ter en conta a presenza doutros parques moi próximos e que incluso bordean a liña do litoral, coa conseguinte afección paisaxística e ambiental. Non se avalían os impactos acumulados de todas as infraestruturas previstas e en tramitación ao longo da costa e con afección directa sobre a REDE NATURA 2000.

- |  |                                  |
|--|----------------------------------|
| 1.- Parque eólico Alto do Torreiro, en Cabana de Bergantiños.                | 9.- Parque eólico de Malpica     |
| 2.- Parque eólico Bustelo e Baralláns, en Cabana de Bergantiños.             | 10.- Parque eólico As Salgueiras |
| 3.- Parque eólico Agrelo e Muriño, en Cabana de Bergantiños.                 | 11.- Parque eólico Silvarredonda |
| 4.- Parque eólico Monte Chan, en Laxe.                                       | 12.- Parque eólico O Cerqueiral  |
| 5.- Parque eólico Soesto, en Laxe.   | 13.- Parque eólico Campelo       |
| 6.- Parque eólico Pena dos Mouros, en Laxe.                                  | 14.- Parque eólico Bustelo       |
| 7.- Parque eólico de Corme (repotenciación), Rede Natura 2000, en Ponteceso. | 15.- Parque eólico Monte Toural  |
| 8.- Parque eólico Monte Neme   | 16.- Parque Eólico Pedrarrubia   |
|  | 17.- Parque Eólico Monteagudo    |

18.- Parque eólico Mouriños	C1 SBN ART 66 [1] 66 Kv En explotación 2008
19.- Parque eólico Chan de Paraños	C1 SBN ART 66 [12] 66 Kv En explotación 2008
20.- Parque eólico Arteixo (modificado)	C1 SBN ART 66 [14] 66 Kv En explotación 2008
21.-Parque eólico Carboeiro	C1 SBN ART 66 [15] 66 Kv En explotación 2008
22.-Parque eólico Cerceda	C1 SBN ART 66 [2] 66 Kv En explotación 2008
23.-Parque eólico Coto Loureiro	C1 SBN ART 66 [3] 66 Kv En explotación 2008
24.-Parque eólico Inditex	C1 SBN ART 66 [7] 66 Kv En explotación 2008
25.-Parque eólico Laracha	C1 SBN CFA 220 [3] 220 Kv En explotación 2008
26.- Parque eólico Meirama	C1 SBN EIR 66 [1] 66 Kv En explotación 2008
27.-Parque eólico O Picoto	C1 SBN EIR 66 [14] 66 Kv En explotación 2008
28.-Parque eólico Pena Queimada	C1 SBN EIR 66 [15] 66 Kv En explotación 2008
29.-Parque eólico Pedrarrubia	C1 SBN EIR 66 [16] 66 Kv En explotación 2008
30.-Parque eólico Pena Galluda	C1 SBN EIR 66 [23] 66 Kv En explotación 2008
31.-Parque eólico Pico Cedeira	C1 SBN EIR 66 [7] 66 Kv En explotación 2008
32.-Parque eólico Teixos	C1 SBN EIR 66 [71] 66 Kv En explotación 2008
<b>Liñas de evacuación</b>	C1 SBN INC 66 [3] 66 Kv En explotación 2008
C1 ART SPV 66 [1] 66 Kv En explotación 2008	C1 SBN LAR 66 [1] 66 Kv En explotación 2008
C1 ART SPV 66 [17] 66 Kv En explotación 2008	C1 SBN LAR 66 [34] 66 Kv En explotación 2008
C1 ART SPV 66 [8] 66 Kv En explotación 2008	C1 SBN LAR 66 [46] 66 Kv En explotación 2008
C1 BOA CBL 66 [52] 66 Kv En explotación 2008	C1 SBN LAR 66 [58] 66 Kv En explotación 2008
C1 BOA CBL 66 [74] 66 Kv En explotación 2008	C1 SBN LAR 66 [65] 66 Kv En explotación 2008
C1 CBL CBA 66 [48] 66 Kv En explotación 2008	C1 SBN MEI 220 [13] 220 Kv En explotación 2008
C1 GRN SBN 220 [20] 220 Kv En explotación 2008	C1 SBN MEI 220 [17] 220 Kv En explotación 2008
C1 GRN SBN 220 [7] 220 Kv En explotación 2008	C1 SBN MEI 220 [20] 220 Kv En explotación 2008
C1 LAR CBL 66 [1] 66 Kv En explotación 2008	C1 SBN MEI 220 [48] 220 Kv En explotación 2008
C1 LAR CBL 66 [24] 66 Kv En explotación 2008	C1 SBN MEI 220 [9] 220 Kv En explotación 2008
C1 MES VIM 220 [89] 220 Kv En explotación 2008	C1 SBN MES 220 [48] 220 Kv En explotación 2008

C1 SBN RPN 66 [24] 66 Kv En explotación 2008

C1 SBN SPV 66 [11] 66 Kv En explotación 2008

C1 SBN SPV 66 [13] 66 Kv En explotación 2008

C1 SBN SPV 66 [17] 66 Kv En explotación 2008

C1 SMC SBN 132 (36) 132 Kv En explotación 2008

C1 SMC SBN 132 [36] 132 Kv En explotación 2008

C1 SMC SBN 132 [46] 132 Kv En explotación 2008

C1 UEM CBL 66 [11] 66 Kv En explotación 2008

C1 UEM CBL 66 [18] 66 Kv En explotación 2008

C2 SBN INC 66 [13] 66 Kv En explotación 2008

C2 SBN INC 66 [14] 66 Kv En explotación 2008

C2 SBN INC 66 [27] 66 Kv En explotación 2008

C2 SBN RPN 66 [27] 66 Kv En explotación 2008

C2 SBN RPN 66 [29] 66 Kv En explotación 2008

C2 SBN RPN 66 [30] 66 Kv En explotación 2008

LIN 000038 66 [3] 66 Kv En explotación 2008

LASAT 66 kV SET P.E. Monteagudo- SET Morás 66 Kv En  
trámitación 2019

LAT 66 kV ST Corme-ST Cabana de Bergantiños

LAT 66 kV ST Malpica-ST Cabana de Bergantiños

LAT 66 kV ST Monte Neme-ST Cabana de Bergantiños

LAT. DE 63,3 KM Y 220 KV. MESON DO VENTO-  
VIMIANZO

Liña de evacuación do parque eólico Pena Forcada-Catasol

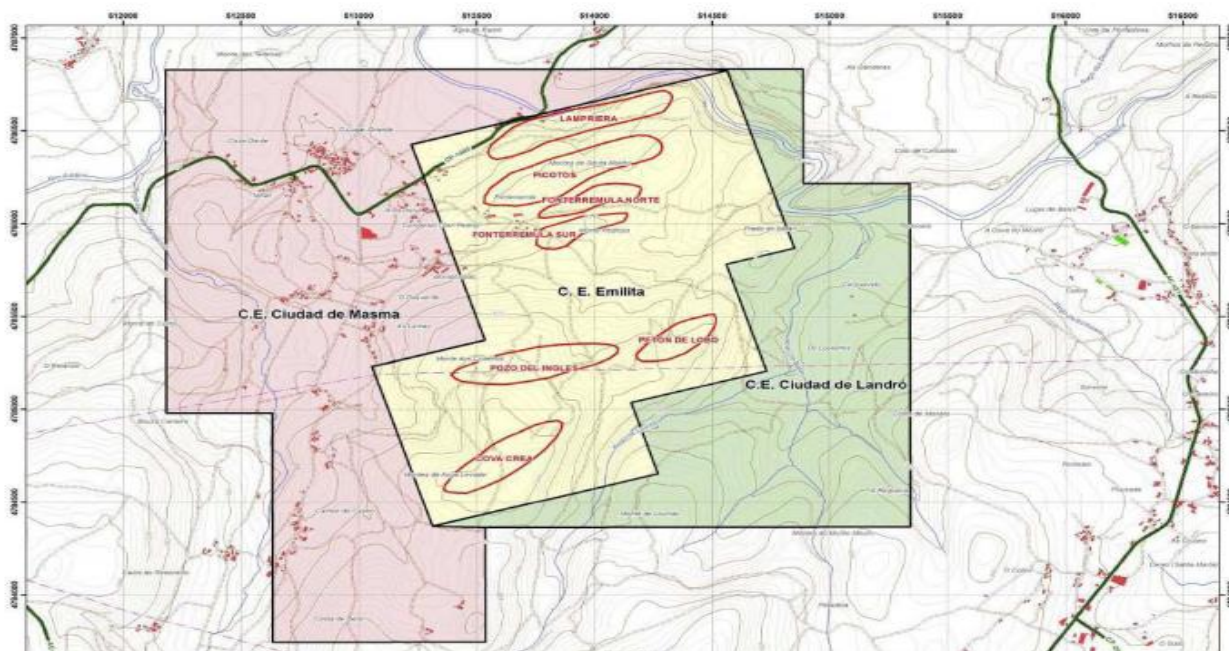
II

Non existe no EIA unha análise dos impactos acumulados e sinérxicos e todas estas infraestruturas eólicas.

I.VII.- Non se acredita a existencia do recurso eólico

I.VIII.- Non se xustifica a necesidade do proxecto nun área xeográfica que xa está inzada de parques eólicos.

**II.- O AEROXERADOR AT04 PREVESE A SÚA INSTALACIÓN ENRIBA DUNHA REDE DE GALERÍAS MINEIRAS SOTERRADAS E DUN POZO MINEIRO. AUSENCIA DA ESTABILIDADE DO CHAN E DO AEROXERADOR PREVISTO PARA O MONTE DE CUDEIRO.**



*Vista do Pozo do Inglés no Monte de Cudeiro, lugar previsto para a implantación do A04*

O proxecto eólico aséntase enriba dunha rede de galerías e pozos mineiros. A estabilidade do terreo pode verse comprometida polas instalacións eólicas.

**II.- O PROXECTO DA ESTACIÓN EÓLICA ALTO DO TORREIRO NON GARDA AS DISTANCIAS ÁS DELIMITACIÓNS DO CHAN DE NÚCLEO RURAL, URBANO OU URBANIZABLE SECTORIALIZADO, QUE SERÁ COMO MÍNIMO DE 500 METROS.**

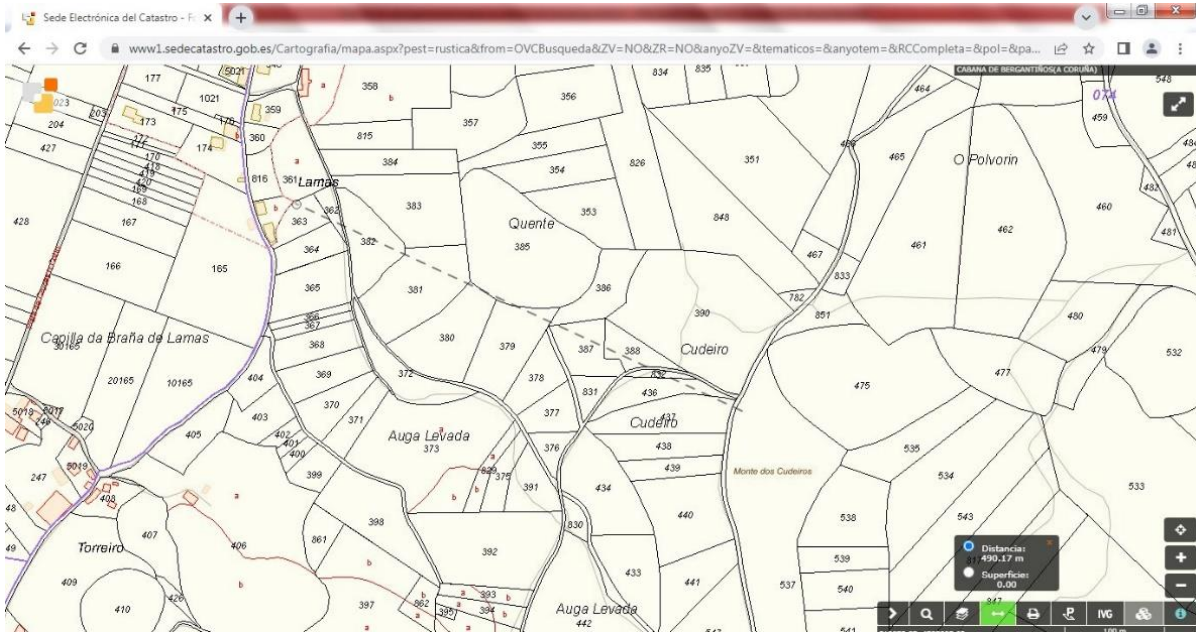
O proxecto eólico Alto do Torreiro prevé as súas infraestruturas moi próximas aos núcleos. Trátase de 4 macro eólicos: tres deles ( ATR-01, ATR-02 e ATR-04) de 200 metros de altura e outro, o ATR-03, de 182 metros. A isto hai que engadir unha torre de comunicacións de 80 metros de altura, á beira da subestación que terá unha superficie de 5.114 m<sup>2</sup>.

A poligonal, que se solapa coa do proxecto Bustelo e Baralláns, abrangue unhasuperficie de 776, 41 hectáreas e o parque unhas 13,39 hectáreas.

Prevese unha lonxitude de vias interiores de case 5 km (4.287metros), todos de nueva construción, polo que a afección aos terreos forestais é irreversible, ao perder a súa funcionalidade. Ocuparían unha superficie de 44.766 m<sup>2</sup>.

As gabias de cableado prevese unha lonxitude de 6.535 metros liñais, case 7 km, con unha superficie de ocupación de 2.682 m<sup>2</sup>.

E por enriba aínda prevén tres zonas para acopio de materiais e verquidos.



*Distancia de 492 metros desde o aeroxerador ADT 04 AO NÚCLEO DAS LAMAS*

No caso do proxecto do parque eólico Bustelo e Baralláns a lonxitude prevista de viais internos é de case 9 km (8.607 metros) ocupando unha superficie de 75.498 metros cadrados. A lonxitude das gabias é de case 13 km (12.830 metros), ocupando esta unha superficie total de 38.489 m<sup>2</sup>.

A futura subestación transformadora “Bustelo e Baralláns” 220/30 kV sitúase na paraxe de Monte de Baralláns da parroquia de San Pedro de Corcoesto no termo municipal de Cabana de Bergantiños.

Permitirá a transformación da enerxía producida polos parques eólicos de Bustelo e Baralláns MS (36 MW) e Alto Torreiro MS (20,625 MW).

A subestación estará situada aproximadamente 6,7 km ao oeste da localidade de Coristanco e 400 m ao suroeste do núcleo de Baralláns, cunha cota media de 259,30 m. Desde esta subestación evacuarase a enerxía procedente dos parques eólicos mencionados no parágrafo anterior mediante unha liña aérea de alta tensión de 220 kV ata conectar nunha posición de liña coa subestación de Meirama 220 kV.

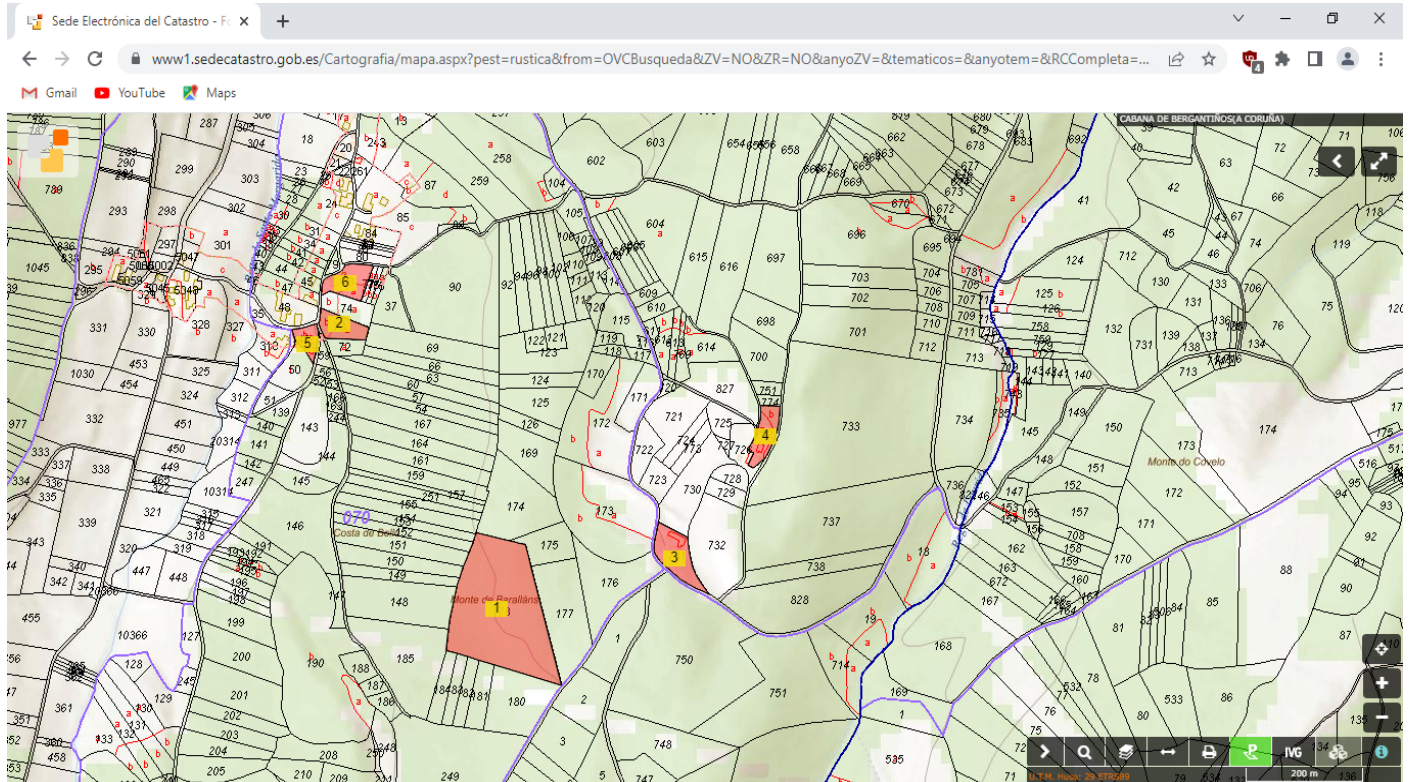
Esta liña non é obxecto do proxecto de interese autonómico.

A subestación construírase sobre unha plataforma rectangular que conta cunha superficie de 5.114 m<sup>2</sup> delimitada polos vértices que se indican no cadro seguinte

Na entona do proxecto eólico existen ademais as seguintes liñas eléctricas:

- LAT situada a unha distancia de 249 metros ao suroeste da torre meteorolóxica TM-BB.
- LAT situada a unha distancia de 386 metros ao norte do aeroxerador BB-06.

- LAT situada a unha distancia de 406 metros ao suroeste do aeroxerador BB-01.
- LAT situada a unha distancia de 576 metros ao leste do aeroxerador BB-04.
- LAT situada a unha distancia de 582 metros ao suroeste do aeroxerador BB-05.



A subestación do Monte de Baralláns está moi preto dos núcleos de Baralláns e de Bello.

**III.- Afección moi severa e prexuízos significativos para os recursos hídricos. Vulneración flagrante da Directiva Marco da Auga (DMA). AUSENCIA DUN ESTUDO HIDROLÓXICO E HIDROXEOLÓXICO QUE GARANTA A CALIDADE DAS MASAS DE AUGA SUPERFICIAIS E SOTERRADAS E A NON AFECCIÓN AOS ACUÍFEROS:**

Non existe un estudo hidrolóxico serio e rigoroso que analice os caudais dos cauces nin valore a calidade das augas.

Cauces afectados polo proxecto e tributarios do Río Anllóns.

- ✚ Río Anllóns
- ✚ Río Lourido e o seu val fluvial
- ✚ Rego Batán (afluente do anterior)
- ✚ Rego de Sta. Margarida
- ✚ Rego de Portocelo

Existe unha afección moi severa para o Rego do Lourido e todo o seu val fluvial. Non se xustifican os cruzamentos indicados, xa que logo, as infraestruturas do parque eólico Alto do Torreiro prevense no municipio de Cabana de Bergantiños e non no de Coristanco. Ademais os principais viais de acceso executaríanse desde Baneira ata Baralláns. A afección é severa e irreversible xa que o Val fluvial do Río Lourido é un dos principais afluentes do Río Anllóns preto da súa desembocadura.

- Cruzamento de gabia con Rego de Lourido



- Cruzamento de gabia con Rego de Lourido
- Afección con gabia a zona de policía de Rego de Lourido

O proxecto eólico Alto do Torreiro implica unha afección significativa para os recursos hídricos e para as captacións agro -gandeiras e de consumo humano. Cómpre ter en conta que as augas da parroquia nacen no Monte Cudeiro e en Auga Levada, afectadas polo proxecto.

NOME DO MANANCIAL	USO	COORDENADAS
OS PÍOS	Uso gandeiro	X: 513.029 Y: 4.785.681
A TORRE	Uso doméstico e gandeiro	X: 512.977 Y: 4.785.506
AUGA LEVADA	Uso de rega das fincas	X: 513.171 Y: 4.784. 663
A REGA	Uso doméstico e gandeiro. Depósito de auga alimentado pola Fonte da Rega.	X:513.187 Y:4.784.846
AUGA LEVADA 1 Galería de mina.	Rega de parcelas	X: 513.290 Y: 4.784.582
AS LABRADAS	Uso doméstico e gandeiro. Depósito de auga. Tamén coñecida a fonte como Fonte das Lamas e A Furoca, por abastecer a estes núcleos.	X: 513.025 Y: 4.785.068
AUGA LEVADA 2	Consumo doméstico	X: 513.187 Y: 4.784.846
FONTE DO ELVIRO OU DO CASTRO	Fonte de uso doméstico, alimentada en parte pola Fonte coñecida como A Rega 2.	X: 512.677 Y: 4.784.558
A FONTÁN	Rega de parcelas	X: 513.528 Y: 4.784.122
MANANTIAL CANLÉ DE VISIÑA Galería de mina	Rega de parcelas	X: 514.249

		Y: 4.785.247
GALERÍA CANLE Galería de mina	Rega de parcelas	X: 513.826 Y: 4.785.209
COVA CREA Galería de mina	Rega de parcelas	X: 513.829 Y:4.784.681



Fonte da Rega



A Fontán



Cova Crea



A Canle



Auga Levada 1



*Imaxe dunha captación de auga que baixa de Cudeiro e Auga Levada, no núcleo das Lamas*

#### **IV.- Afección severa a especies florísticas ameazadas e en perigo de extinción. Prexuízos irreversibles e posibles danos irreparables para as especies protexidas.**

Euphorbia uliginosa, Centaurea Ultrae, Dryopteris guanchica, Narcissus cyclamineus, Hymenophyllum tunbrigense, Isoetes fluitans e Woodwardia radicans, Limonium dodartii, Xiphion boissieri, Deschampsia setacea (Deschampsia setacea), pero tamen para:

- ✚ Eryngium duriaei juresianum. Especie incluída no Decreto 88/2007 que regula o Catálogo Galego de Especies ameazadas, na categoría de En Perigo de Extinción.
- ✚ Limonium dodartii. Especie incluída no Decreto 88/2007 que regula o Catálogo Galego de Especies ameazadas, na categoría de En Perigo de Extinción, así como listada a nivel estatal no (Real Decreto 139/2011 que desenvolve a listaxe de Especies Silvestres en Réxime de Protección Especial e o Catálogo Español de Especies Ameazadas).
- ✚ Isoetes longissimum.
- ✚ Alyssum loiseleurii catalogada como vulnerable.

#### **A mercantil promotora non contempla medidas preventivas para evitar a afección real e potencial a estas especies en perigo de extinción.**

Non se realiza un censo da flora. Trátase dunha área de potencial distribución destas especies polo que a súa presenza debe terse moi en conta e tratarse de forma rigorosa a súa conservación nun estado favorable.

O agrupamento de parques eólicos nun mesmo espazo multiplica os seus efectos negativos sobre aves e quirópteros ao afectar a unha maior superficie de hábitat propicio para as especies. A ocupación dunha determinada área por parte dun parque eólico pode causar que unha especie dada sexa desprazada do seu hábitat (de invernada, cría, alimentación, etc.), pasando a buscar un hábitat alternativo nas proximidades. Se este hábitat

tamén desaparece pola implantación doutro parque eólico o efecto é maior, podendo reducir a probabilidade de éxito da migración, o futuro éxito reprodutor ou mesmo un incremento da mortalidade (Atienza et al 2008, Kuvlesky et al. 2007, Everaert 2007, Drewitt e Langston 2006, LDA 2000).

Os aeroxeradores son elementos estraños nunha paisaxe natural, por conseguinte, a instalación dun parque eólico supón unha modificación da calidade estética do escenario paisaxístico cuxo efecto é necesario analizar tanto se os lugares de instalación teñen protección legal coma se carecen dela.

As especies de especial conservación das zonas ZEC afectadas son:

Narcissus cyclamineus	Chioglossa lusitanica	Lucanus cervus
Coenagrion mercuriale	Lutra lutra	Petromyzon marinus
Alosa alosa	Rumex rupestris	Lacerta schreiberi
Caretta caretta	Geomalacus maculosus	Phocoena phocoena
Galemys pyrenaicus	Chondrostoma polylepis	Rhinolophus euryale
Omphalodes littoralis	Discoglossus galganoi	Rhinolophus ferrumequinum
Elona quimperiana	Myotis myotis	Rhinolophus hipposideros
Alosa fallax	Sphagnum pylaisii	

#### ➤ **A Necesaria Conectividade ecolóxica**

**A Lei 5/2019, do 2 de agosto, do patrimonio natural e da biodiversidade de Galicia establece no seu artigo 87 relativo á Coherencia e conectividade ecolóxica que:**

*1. Para mellorar a coherencia e a conectividade ecolóxica do territorio, a Administración autonómica fomentará na súa planificación ambiental a conservación de corredores ecolóxicos e a xestión daqueles elementos da paisaxe e áreas territoriais que resulten esenciais ou revistan primordial importancia para a migración, a distribución xeográfica e o intercambio xenético entre poboacións de especies de fauna e flora silvestres, tendo en conta os impactos futuros do cambio climático.*

*2. A Administración autonómica outorgará un papel prioritario aos cursos fluviais, vías pecuarias, áreas de montaña e outros elementos do territorio, lineais e continuos ou que actúan como puntos de ligazón, con independencia de que ostenten a condición de espazos naturais protexidos.*

**Para garantir a conectividade e os intercambios ecolóxicos dos corredores fluviais hai que protexer os terreos ribeiregos, aqueles que conectan o leito principal coa súa chaira de inundación (como os humedais: lagoas e brañas no presente caso). Os parques eólicos fragmentan os hábitats e impiden a necesaria permeabilidade e conectividade ecolóxica das especies. Non se garante a necesaria conectividade ecolóxica entre os ríos e os humedais da área de afección do proxecto nin destes entre sí que actúan precisamente como puntos de ligazón para a migración, a distribución xeográfica e o intercambio xenético entre poboacións de especies de fauna e flora silvestres.**

**Os humidais son áreas que permanecen en condicións de inundación ou con chan saturado con auga durante períodos considerables de tempo. Aínda que este termo engloba unha ampla variedade de ecosistemas, todos os humidais comparten unha propiedade primordial: a auga é o elemento crave que define as súas características físicas, vexetais, animais e as súas relacións.**

**Por outra banda a Declaración ambiental estratéxica o Plan hidrolóxico da demarcación hidrográfica de Galicia-Costa, revisión de terceiro ciclo (2021-2027) recoñece literalmente:**

***“... existen outras zonas húmidas con importancia no ciclo hidrolóxico que non figuran nos inventarios, polo que propón realizar traballos para identificalas e delimitalas coa finalidade de poder establecer medidas para protexelas”.***

A fragmentación de hábitats configúrase como unha das principais causas de perda de biodiversidade. Para facer fronte a estes procesos resulta necesario manter a conectividade ecolóxica do territorio tanto dun modo xeral como mediante elementos específicos da paisaxe.

Un dos principais servizos ecosistémicos dos humidais é a cantidade e calidade de flora e fauna, denominada diversidade biolóxica ou biodiversidade, que estes poden albergar.

A conectividade lonxitudinal vén marcada pola dirección da corrente do río desde ou seu nacemento ata a desembocadura, sendo a principal responsable das características das comunidades biolóxicas acuáticas e de ribeira.

A conectividade transversal pola súa banda, vén definida pola conexión existente entre ou leito e a súa chaira de inundación, como é ou caso que nos ocupa.

A conectividade fluvial é un atributo que caracteriza aos ríos en bo estado e por tanto un dos principais obxectivos a conseguir como parte das obrigacións que establece a Directiva Marco da auga (DMA). Doutra banda, o incremento da continuidade fluvial é unha das estratexias craves na adaptación ao cambio climático dos ecosistemas fluviaes, de acordo con o establecido no Plan Nacional de Adaptación ao Cambio Climático (PNACC).

Máis aló da redución do tamaño dunha mancha de hábitat preexistente, esta pode quedar dividida en varios fragmentos, de forma que á redución de superficie total de hábitat súmaselle a descontinuidade do mesmo no espazo. As poboacións afectadas non só terán menos hábitat dispoñible, senón que ademais terán que atravesar espazos transformados para moverse dun fragmento a outro.

Nunha paisaxe fragmentada o grao de illamento poboacional de cada especie afectada é diferente e particular, xa que está determinado pola distancia que existe entre os fragmentos que habita, polo tipo de hábitat artificial que separa devanditos fragmentos e pola capacidade de dispersión ou de movemento da especie en cuestión. En definitiva, unha diminución da interconexión entre os fragmentos, separados por espazos transformados polas

actividades antrópicas, provoca que os parches tendan a funcionar como “illas biolóxicas” para aquelas especies faunísticas con dificultades para atravesar os devanditos espazos. A diminución da permeabilidade dos espazos transformados aos fluxos biolóxicos pode deberse ao aumento da distancia entre fragmentos, a unha máis severa transformación dos devanditos espazos ou a unha combinación de ambos.

A Lei 5/2019, do 2 de agosto, do patrimonio natural e da biodiversidade de Galicia establece:

### **Artigo 91. Catálogo galego de especies ameazadas.**

1. No seo da Listaxe de especies silvestres en réxime de protección especial de Galicia inclúese o Catálogo galego de especies ameazadas, que se configura como unha sección da devandito listaxe. O contido deste catálogo desenvolverase regulamentariamente.

2. O Catálogo galego de especies ameazadas incluírá, cando exista información técnica ou científica que así o aconselle, as especies, subespecies ou poboacións de competencia autonómica conforme ao previsto no artigo 4 que, achándose ameazadas, requiran medidas de protección específicas. Estas especies ameazadas clasificaranse nalgunha das categorías seguintes:

#### **a) En perigo de extinción.**

Incluíranse nesta categoría aqueles taxones ou poboacións cuxa supervivencia é pouco probable se persisten os factores causantes da súa actual situación.

Dentro desta categoría procede declarar unha especie en situación crítica cando do seguimento ou avaliación do seu estado de conservación resultase que existe un risco inminente de extinción.

#### **b) Vulnerable.**

Incluíranse nesta categoría aqueles taxones ou poboacións que corren o risco de pasar á categoría anterior nun futuro inmediato se os factores adversos que actúan sobre eles non son corrixidos.

3. A inclusión dunha especie, subespecie ou poboación de competencia autonómica, conforme ao previsto no artigo 4, no Catálogo español de especies ameazadas ao que se refire o artigo 58 da Lei 42/2007, do 13 de decembro, do patrimonio natural e da biodiversidade, conlevará a súa inclusión de oficio no Catálogo galego de especies ameazadas, na mesma categoría ou na categoría superior á que tivesen no primeiro.

4. Decláranse de utilidade pública e interese social, para os efectos do previsto na lexislación sobre expropiación forzosa, as obras necesarias para a conservación das especies incluídas no Catálogo galego de especies ameazadas, especialmente as que teñan carácter de emerxencia e urxencia, segundo os casos.

### **Artigo 95. Efectos da inclusión no Catálogo galego de especies ameazadas.**

1. Ademais dos efectos previstos no artigo 93, a inclusión dunha especie, subespecie ou poboación no Catálogo galego de especies ameazadas terá os efectos seguintes:

a) A inclusión dunha especie, subespecie ou poboación na categoría de «en perigo de extinción» conlevará, nun prazo máximo de tres anos, a adopción dun plan de recuperación, **o cal incluirá as medidas máis adecuadas para restablecer as poboacións naturais a un estado que limite o seu risco de extinción.**

b) A inclusión dunha especie, subespecie ou poboación na categoría de «vulnerable» conlevará a adopción, nun prazo máximo de cinco anos, dun plan de conservación, **o cal incluirá as medidas máis adecuadas para preservar, manter e restablecer as poboacións naturais facéndoas viables.**

2. Os plans de recuperación e conservación fixarán medidas de conservación e instrumentos de xestión, específicos ou integrados noutros plans, que eviten as afeccións negativas para as especies.

3. Para aquelas especies, subespecies ou poboacións que comparten os mesmos problemas de conservación, hábitats ou ámbitos xeográficos similares poderán elaborarse plans que comprendan varias especies, subespecies ou poboacións simultaneamente, denominándose en leste caso plans integrais.

4. Os plans de recuperación ou conservación ou os plans integrais das especies, subespecies ou poboacións que vivan exclusivamente ou en alta proporción nalgún dos espazos naturais protexidos incluídos na Rede galega de espazos protexidos ou en áreas protexidas por instrumentos internacionais poderán integrarse nos seus correspondentes instrumentos de planificación.

**5. A realización ou execución de calquera plan, programa ou proxecto que poida afectar de forma apreciable a especies incluídas nos anexos II ou IV da Lei 42/2007, do 13 de decembro, do patrimonio natural e da biodiversidade, que fosen catalogadas, no ámbito estatal ou autonómico, como en perigo de extinción unicamente poderase levar a cabo cando, en ausencia doutras alternativas, concorran causas relacionadas coa saúde humana e a seguridade pública, as relativas a consecuencias positivas de primordial importancia para o medio ambiente ou outras razóns imperiosas de interese público de primeira orde.** A xustificación do plan, programa ou proxecto e a adopción das correspondentes medidas compensatorias levará a cabo conforme ao previsto no artigo 84.3, salvo polo que se refire á remisión das medidas compensatorias á Comisión Europea.

#### **V.- Afección severa ao Escribano Palustre:**

Os parques eólicos e as Liñas Eléctricas proxectadas sitúanse en área de presenza potencial Plan de recuperación do Escribano palustre (*Emberiza schoeniclus* L. subsp. *lusitanica* Steinbacher) en Galicia.

En relación á escribenta das canaveiras e os proxectos eólicos que poidan ter algunha incidencia sobre a especie, indicar que a Xunta de Galicia, tras darse a sí mesma un prazo de 6 anos para facelo (desde o 2013), non chegou a determinar os perímetros de protección dos humidais que constitúen o hábitat potencial desta especie en perigo de extinción.



A cuestión non é baladí porque hai unha mancha de parques eólicos que afectan a esta especie con charcas e humedais cuxo perímetro están sen determinar e a saber cal é a área comprendida no ámbito do Plan de recuperación da subespecie lusitánica da escribenta, da que unicamente aparece nunha representación gráfica e fica por tanto o seu perímetro de zonificación ás expensas das avaliacións que realicen as mercantís promotoras eólicas.

Por outra banda o artigo 4 do Decreto que aproba o plan de recuperación da especie, referido a súa revisión indica que:

*"2. Co fin de adaptar o plan aos novos condicionantes existentes para a conservación da subespecie, avaliaranse os seus resultados cada 6 anos, e modificarase no caso de que se requira o reaxuste das medidas de recuperación", non existindo constancia desta avaliación tras o transcurso do periodo indicado.*

O referido plan tamén indica na súa exposición de motivos que:

*"A aprobación deste plan executivo vincula tanto os particulares como as administracións competentes, que deben cumprir as directrices e actuacións contidas neste decreto".*

"Debido ao declive poboacional estimado e ao reducido tamaño da poboación actual, a subespecie lusitánica da escribenta das canaveiras aparece recollida no anexo I do Decreto 88/2007 na categoría «en perigo de extinción». Esta categoría está reservada para aquelas especies cuxa supervivencia é pouco probable se os factores causantes da súa actual situación seguen actuando.

A catalogación dunha especie como en perigo de extinción implica a elaboración dun plan de recuperación cuxo fin é garantir a conservación da especie que vive en estado silvestre no territorio da Comunidade Autónoma, dos seus hábitats e establecer medidas adecuadas que permitan preservar, manter e restablecer as súas poboacións naturais facéndoas viables".

O artigo 3 do Decreto 75/2013, do 10 de maio, polo que se aproba o Plan de recuperación da subespecie lusitánica da escribenta das canaveiras (*Emberiza schoeniclus* L.subsp. *lusitanica* Steinbacher) en Galicia indica:

*"A finalidade do plan de recuperación, de acordo cos antecedentes e razóns que se expoñen no anexo I, é a de inverter a tendencia demográfica regresiva da subespecie lusitánica da escribenta das canaveiras en Galicia ata que se limite de xeito significativo o seu risco de extinción nun horizonte temporal de 20 anos, se acade a recuperación das localidades de reprodución coñecidas que se perderon e unha poboación reprodutora superior a 112 parellas".*

Sen embargo, este obxectivo de recuperación previsto no Decreto do ano 2013 queda moi lonxe da realidade e a situación da especie é de especial gravidade.

No Censo de Escribenta das canaveiras *Emberiza schoeniclus lusitanica* en Galicia 2018, indícase a priori, que a escribenta das canaveiras (*Emberiza schoeniclus*) debería empezar a dar sinais de recuperación en Galicia. A pesar da súa vulnerable situación, é unha das escasísimas especies ameazadas que conta cun plan de recuperación aprobado pola Xunta (só son 3 de 198, segundo teñen denunciado repetidamente varias entidades ecoloxistas). Mais os resultados dun novo censo volven advertir da necesidade de medidas efectivas. *"Segundo os datos dispoñibles, quedarían unhas 20 parellas reprodutoras en Galicia fronte ás case 70 censadas en 2005, o que supón unha redución de arredor do 70% en tan só 13 anos"*, advirte o traballo, realizado por Emilio Martínez Sabarís, Xabier Prieto Espiñeira, José Ramón Castro Gómez, José Luis Rabuñal Patiño, Cosme Damián Romay Cousido, Álvaro Rodríguez Pomares e Francisco Rosende Maneiro.

En cumprimento da Directiva 2009/147/CE do Parlamento europeo e do Consello do 30 de novembro de 2009 relativa á conservación das aves silvestres e o Decreto 75/2013, do 10 de maio, polo que se aproba o Plan de recuperación da subespecie lusitánica da escribenta das canaveiras (*Emberiza schoeniclus* L.subsp. *lusitanica* Steinbacher) en Galicia e o disposto no Anexo IV do mesmo referido ao calendario de actuacións, cómpre que a Dirección Xeral de Planificación Enerxética de Recursos Naturais proceda á suspensión das avaliacións ambientais de todos aqueles proxectos industriais eólicos, plans e programas que poidan afectar á conservación da especie en tanto en canto non se proceda á determinación dos perímetros de protección dos humedais que constitúen o hábitat potencial desta ave en perigo de extinción e se garanta a conservación da especie e dos seus hábitats nun estado de conservación favorable.

Ver NOTA CIENTÍFICA “Censo de Escribenta das canaveiras *Emberiza schoeniclus lusitanica* en Galicia 2018” de Emilio Martínez Sabarís, Xabier Prieto Espiñeira, José Ramón Castro Gómez, José Luis Rabuñal Patiño, Cosme Damián Romay Cousido, Álvaro Rodríguez Pomares e Francisco Rosende Maneiro.

## **VI.- PREVALENCIA DA FUNCIÓN SOCIAL DO MONTE E A SÚA INCOMPATIBILIDADE COA MANCHEA DE INFRAESTRUTURAS EÓLICAS QUE EXISTEN NO ÁMBITO DE IMPLANTACIÓN DO PROXECTO EÓLICO ALTO DO TORREIRO.**

### **VULNERACIÓN FLAGRANTE DA LEI 7/2012, DE 28 DE XUÑO DE MONTES DE GALICIA.ELIMINACIÓN DA MULTIFUNCIONALIDADE DO MONTE.**

#### **O uso predominante na área de afección do proxecto é o uso forestal.**

O monte é un sector estratéxico na economía galega que contribúe a mitigar o cambio climático e á descarbonización da economía. Aspecto non avaliado pola promotora. A mercantil promotora non avalía o impacto da estación eólica e as súas infraestruturas de evacuación sobre o benestar das familias dos núcleos habitados e o posible éxodo poboacional que se pode dar derivado da manchea de estacións eólicas que hai no territorio e outras infraestruturas, que dificultan a vida no rural e a sustentabilidade e viabilidade das explotacións forestais e agro – gandeiras (fomentando o feito coñecido como despoboamento do rural ou España baleirada). A este respecto debera informar a Dirección Xeral de Defensa do Monte da Consellería de Medio Rural da Xunta de Galicia e á luz da exposición de motivos e o artigo 5 da Lei 7/2012, de 28 de xuño se informe sobre a prevalencia do uso forestal sobre o uso eólico e a incompatibilidade deste, dentro da superficie afectada pola poligonal do parque eólico, en tanto en canto como ben di a exposición de motivos da referida lei, o monte galego é unha fonte de riqueza que xera emprego estable, descarboniza a economía, cumpre co protocolo de Kioto e realiza unha contribución importante ao PIB galego.

Como ben indica o artigo 25 da Lei 7/2021, do 20 de maio, de cambio climático e transición enerxética, relativo ao “Desenvolvemento rural: política agraria, política forestal e enerxías renovables”:

*“O Goberno incorporará na aplicación da Política Agraria Común, así como noutras estratexias, plans e programas en materia de política agraria e de desenvolvemento rural, e no Plan Forestal Español, medidas encamiñadas a reducir a vulnerabilidade ao cambio climático dos chans agrícolas, dos montes e dos chans forestais e para facilitar a preservación dos mesmos, entre elas, a elaboración dun mapa de vulnerabilidade, así como a avaliación e promoción de sistemas agrícolas e prácticas de xestión forestal sostibles para aumentar a súa resiliencia fronte ao cambio climático, que fomentarán en todo caso as sinerxias coa redución de emisións de gases de efecto invernadoiro nestes ecosistemas”.*

O proxecto eólico elimina de forma irreversible a funcionalidade do monte, das terras agrícolas e implica afeccións irreversibles aos recursos hídricos.

#### **LEI 7/2012, do 28 de xuño, de montes de Galicia.**

## Exposición de motivos

O monte, ademais da importancia económica e social referenciada en Galicia, ten unha función medioambiental que se recoñece e acrecenta progresivamente. A relación da sociedade galega co monte evolucionou considerablemente desde o último terzo do século pasado, xerando unha nova configuración baseada na esixencia do desenvolvemento sustentable e do aproveitamento racional dos recursos forestais. Así, os bosques aparecen como un elemento básico da estratexia ambiental como reservorios e depósitos de fixación de carbono, que chegan a fixar hoxe máis de 42 millóns de toneladas, o que os converte en piares fundamentais para o cumprimento dos compromisos adquiridos no protocolo de Quioto.

Ademais, unha parte significativa dos montes galegos, predominantemente veciñais en man común, están incluídos na Rede Galega de Espazos Naturais Protexidos, o que revela a importancia dos bosques galegos no mantemento da riqueza e da biodiversidade da nosa flora e da nosa fauna, así como o papel tan importante que os montes desempeñan na protección do solo, da paisaxe, dos sistemas hidrolóxicos e de todos os ecosistemas que as formacións arbóreas albergan. Con este fin, regúlase na Lei de montes de Galicia unha serie de actuacións tendentes a previr e reducir a degradación do monte e a fomentar a súa restauración, dirixidas a paliar a sobreexplotación de determinados recursos, condicionando e preservando a masa forestal ante as actividades de índole extractiva, as urbanizacións, as áreas industriais e os trazados de grandes infraestruturas, e afondando no concepto de xestión sustentable e, especialmente, no manexo forestal responsable.

O monte é, ademais, un espazo que determina a paisaxe e a identidade da nosa comunidade, ao tempo que ten un compoñente social de recreo, de lugar de encontro, lúdico e de gozo dos cidadáns. A lei trata de compatibilizar a funcionalidade medioambiental, social e estética do monte, cuxos beneficios intanxibles son aproveitados por toda a sociedade, e uns lexítimos beneficios directos que corresponden aos seus titulares. De aí que a lei persiga, como un dos seus obxectivos fundamentais, adaptar a realidade forestal galega ás esixencias, cada vez maiores, dunha sociedade, madura e moderna, como a de Galicia, que debe cohonestarse cos dereitos á percepción de rendas, froitos e utilidades dos propietarios forestais e dos silvicultores.

### Artigo 5. Función social dos montes

1. Os terreos forestais galegos constitúen un recurso estratéxico que deberá contribuír ao desenvolvemento socioeconómico de Galicia, xerando rendas e emprego na Comunidade Autónoma mediante un aproveitamento sustentable dos seus recursos e servizos.

2. Os montes desenvolven unha función social relevante, nos termos do artigo 4 da Lei 43/2003, do 21 de novembro, de montes.

3. A consellaría competente en materia forestal promoverá a dispoñibilidade de montes ou terreos forestais para fins sociais, educativos, ambientais e recreativos, compatibilizados coa súa potencialidade e utilización forestal.

4. A conservación, a expansión e o aproveitamento das masas forestais, segundo os criterios de xestión forestal sustentable e o disposto nesta lei, son de interese público, sen prexuízo do réxime da propiedade.

E cómpre ter moi en conta o artigo 4 da Lei 43/2003, que indica:

#### **“Artículo 4. Multifuncionalidad de los montes.**

Los montes, independientemente de su titularidad, desempeñan una función social relevante, tanto como fuente de recursos naturales y sustento de actividades económicas como por ser proveedores de múltiples servicios ambientales, entre ellos, de protección del suelo y del ciclo hidrológico; de fijación del carbono atmosférico; de depósito de la diversidad biológica y como elementos fundamentales de la conectividad ecológica y del paisaje.

El reconocimiento de estos recursos y externalidades, de los que toda la sociedad se beneficia, obliga a las Administraciones públicas a velar en todos los casos por su conservación, protección, restauración, mejora y ordenado aprovechamiento”.

Polo tanto,

O uso forestal e a funcionalidade actual dos montes afectados polo proxecto do parque eólico Alto do Torreiro e o proxecto do parque eólico Bustelo -Baralláns e a súa infraestrutura común de evacuación PREVALECEN sobre o uso previsto no proxecto eólico citado e RESULTA INCOMPATIBLE a actual utilidade e funcionalidade dos montes cos usos eólicos previstos.

#### **VII.- O PROXECTO DA ESTACIÓN EÓLICA ALTO DO TORREIRO NON É SERIO, CARECE DE RIGOR TÉCNICO E OBVIA A NORMATIVA DE AVALIACIÓN AMBIENTAL VIXENTE**

O ANEXO 8 ESTUDIO DE IMPACTO TURÍSTICO DEL PARQUE EÓLICO “ALTO TORREIRO”. MODIFICADO SUSTANCIAL resulta un documento inválido, xa que non menciona o impacto sobre a AEIP Val fluvial do Río Lourido.

Non menciona os establecementos de turismo rural de Corcoesto, que son tres. Non menciona o patrimonio cultural de Corcoesto que é moi coñecido COMO O CASTRO DE CORCOESTO, O DOLMEN DO MONTE PERROL, O MIRADOR DO MONTE PERROL, A MÁMOA DO MONTE PERROL, O CEMITERIO CIVIL DE CURTIÑO, A TORRE DA PENELA, O TÚMULO DE COVA CREA, A CARBALLEIRA E AEIP DE SANTA MARIÑA DE REMUÍÑO, OS CRUCEIROS, OS LAVADOIROS, OS MUÍÑOS DO RÍO LOURIDO....ETC.

O ANEXO 6 ADENDA AL ESTUDIO DE IMPACTO E INTEGRACIÓN PAISAJÍSTICA DEL PARQUE EÓLICO “ALTO TORREIRO”. MODIFICADO SUSTANCIAL non menciona a AEIP Val fluvial do Río Lourido, o que resulta cando menos chamativo.

Non se mencionan os impactos sobre o Río Lourido e o val fluvial, o que resulta tamen cando menos sorprendente.

Non hai infografías da AEIP Val fluvial do Río Lourido.

O estudo arqueolóxico e de patrimonio obvia o patrimonio cultural afectado polo proxecto. Afección severa e irreversible para a parroquia de Corcoesto, como “Paisaxe Pondaliana”, e en concreto os Montes de Cudeiro, onde se prevé a ubicación do aeroxerador AT04.

<http://patrimoniogalego.net/index.php/90129/2016/11/muino-de-maquia-no-val-fluvial-do-rio-lourido/>

<https://valfluvialdolouridocorcoesto.com/2016/12/15/o-patrimonio-do-val-fluvial-do-lourido-o-muino-de-barallans-e-o-muino-do-prillan/>

O documento de avaliación da contaminación acústica e electromagnética non ten en conta a proximidade do parque eólico Silvarredonda a núcleos como Baneira, Bello e o Castro. Os muíños producen sombras sobre a parroquia de Corcoesto e o Val de Bello.

O EIA obvia o Mirador do Monte Perrol e a AEIP 09\_02 (Área de Especial Interés Paisaxístico do val fluvial do Lourido). Tamen obvia o Mirador do Pico de Meda, severamente afectado polo impacto dos muíños eólicos.

### **VIII.- AFECCIÓN SEVERA, INASUMIBLE E DANOS IRREVERSIBLES PARA A AEIP VAL FLUVIAL DO RÍO LOURIDO. XERACIÓN DE FEÍSMO PAISAXÍSTICO E INCUMPRIMENTO FLAGRANTE DO CONVENIO EUROPEO DA PAISAXE.**

Óbviase por completo a análise de impactos sobre o Val fluvial do Río Lourido.

Óbviase que se prevén instalar dúas estacións eólicas, Alto do Torreiro e Bustelo -Baralláns, con afección a PAISAXES PONDALIANAS.

[https://www.lavozdeg Galicia.es/noticia/carballo/ponteceso/2018/07/23/bardo-pontecesan-eduardo-pondal-investigador-celta/0003\\_201807C23C2991.htm](https://www.lavozdeg Galicia.es/noticia/carballo/ponteceso/2018/07/23/bardo-pontecesan-eduardo-pondal-investigador-celta/0003_201807C23C2991.htm)

<http://www.blogoteca.com/promocion63carballo/index.php?cod=150823>

<http://historiadeg Galicia.gal/2018/08/cando-eduardo-pondal-deu-conta-de-46-descubrimientos-celticos/>

#### ➤ **Eduardo Pondal. Os cantos eran da Patria (120 poemas)**

*Fun rapaza, agora veño*

*ben preto do río é aquela;*

*non moza, aunque non son vella,*

*aquel' é a torre de Traba,*

*e dendes d'aquí contemplo*

*que desde lonxe branquea,*

*os campos que a lus me deran: 35*

***os verdes de Coristanco***

*aquel' é a Pontedona,*

*e os altos pinos de Bértoa; 45*

***Z'reo, Xaviña e Valencia,***

*e ti, castro antigo d'Oca,*

***Corcoesto*** e Santa Baia,

*ben te conozo antr'a brétoma*

*todas, todas, boa terra;*

*a carballeira de Verdes 40*

#### ➤ **Este poema, co título «Rosa de Corcoesto», tivo unha primeira publicación en Rumores de los pinos (1877) para, despois, ser incorporado a Queixumes dos pinos (véxase QP 13).**

*Meniña, rapaza nova,*

*s' é certo que por ti peno,*

*estas suidades da alma,*

***ouh rosa de Corcoesto!,***

*se tan doce e dadivosa*

*de non sei que, que padezo.*

*que te brandeas con gracia*

*como din que es é certo,*

*Ti tes dos meus males a doce  
manciña,*

*ós doces sopros do vento,*

*cúrame, ouh rapariga!,*

***ouh rosa de Corcoesto!***

*s' é certo que por ti vivo, 5*

*estas suidades que teño, 10*

- **Baneira leva a seguinte nota na edición de 1866: “El monte Baneira”. É tamén o nome dunha aldea da parroquia de Silvarredonda, pertencente ao concello de Cabana.**

*“E ti, campana d’Anllóns,  
que, vagamente tocando,  
derramas nos corazóns  
un bálsamo triste e brando  
de pasadas ilusións! 5  
Alá nos pasados ventos,*

*primeiros da miña vida,  
oio os teus vagos concertos,  
reló dos tristes momentos  
da miña patria querida. 10  
Cantas veces te lembrou  
o que marchou para a guerra,*

*cando a súa nai deixou,  
e partindo a estraña terra  
**de Baneira t’escuitou!***

**Cómpre lembrar que o Monte Cudeiro en Corcoesto é un dos 74 xacementos romanos documentados no territorio ártabro.**

[http://e-spacio.uned.es/fez/eserv/tesisuned:ED-Pg-HHAT-Mjloira/LOIRA ENRIQUEZ Maria Josefa Tesis.pdf](http://e-spacio.uned.es/fez/eserv/tesisuned:ED-Pg-HHAT-Mjloira/LOIRA_ENRIQUEZ_Maria_Josefa_Tesis.pdf)

O impacto é inasumible.

**A afección paisaxística para a AEIP Val fluvial do Río Lourido é inasumible que desvirtúa a súa catalogación como AEIP.**

A propia mercantil promotora recoñece no EIA que existe unha arección paisaxística moi severa.

#### 6.3.2 Visibilidade por AEIP

*Dentro del ámbito de estudio se identifican 7 AEIP, en las cuales se produce la siguiente visibilidad: 48.2 ha en AEIP\_09\_01 - Refugio de Verdes (72.5 % de su extensión), 377.5 ha en AEIP\_09\_02 - Río Lourido (97.6 % de su extensión), 48.9 ha en AEIP\_09\_05 - Torre do Allo (53.9 % de su extensión), 18.4 ha en AEIP\_09\_06 - Pozo da Forca (63.2 % de su extensión), 29.6 ha en AEIP\_09\_07 - Lagoa de Alcaían (16.4 % de su extensión) y 13.8 ha en AEIP\_09\_08 -Fervenza de San Paio (24.2 % de su extensión)*



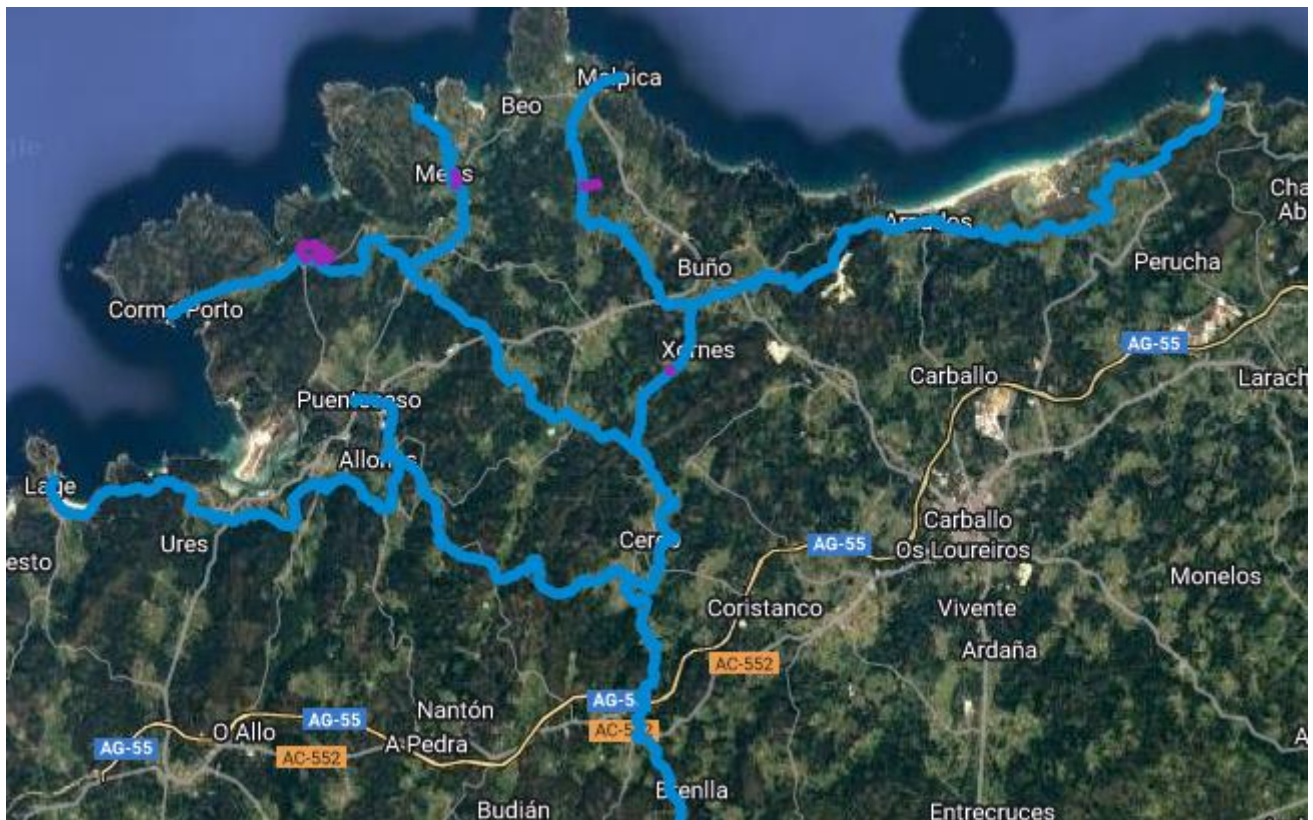
### **IX.- AFECCIÓN SEVERA E IRREVERSIBLE PARA OS MONTES**

Corcoesto é unha parroquia eminentemente forestal, que vive e se adica a explotación forestal. Os montes destacan pola elevada produción forestal e madeira, da que viven as familias.

### **X.- AFECCIÓN SEVERA E IRREVERSIBLE PARA A PAISAXE SACRA DE SANTA MARGARIDA DE BANEIRA E O VAL DE BELLO**

Non se ten en conta o itinerario da Vía Céltica. Ver: <http://www.viaceltica.com/blog/la-via-celtica/>

<http://www.viaceltica.com/blog/itinerario-es/>





**Vía Céltica en Vista Alegre de Baneira. Capela de Sta. Margarida de Baneira**



**Peregrinos da Vía Céltica e da ruta Mariana de Sta. Margarida de Baneira na Fonte da Santa**





**Participantes nunha peregrinación pola Vía Céltica e Vía Mariana**



**Peregrinos da Vía Céltica descansando diante da Igrexa de Valenza, en Coristanco**



**Cruceiro de Sta. Margarida**



**Cruceiro de Baneira**

**XI.- AFECCIÓN SEVERA E PREXUIZOS IRREVERSIBLES PARA A VÍA CÉLTICA E A VÍA MARIANA “CAMIÑO DE STA. MARGARIDA DE BANEIRA A VALENZA POLO VAL FLUVIAL DO LOURIDO”**



**A beleza do Val de Bello, afectada polo proxecto do parque eólico Alto do Torreiro**



**O Igrexario da parroquia de Corcoesto, afectado polo proxecto do parque eólico Alto do Torreiro**

Ver tamen:

- **Guía de itinerarios de turismo ecolóxico do Concello de Cabana de Bergantiños.** Autor: Yolanda Díaz Romero. Publicado: 2001

<http://www.concello-cabana.es/gl/guia-itinerarios>

## **XII.- IMPACTOS SOBRE A SAÚDE HUMANA E O BENESTAR DÁS FAMILIAS AFECTADAS. ÉXODO POBOACIONAL E O FENÓMENO DO RURAL BALEIRO.**

Véxase: “Efectos de los parques eólicos e instalaciones eléctricas asociadas sobre la salud”.

<https://aliente.org/efectos-eolica-salud>

Os campos electromagnéticos de frecuencia extremadamente baixa, xerados tanto nas liñas de transporte, así como nos transformadores eléctricos instalados nas subestacións eléctricas, poderían causar enfermidades graves. Así o afirma o documento Efectos dos parques eólicos e instalacións eléctricas asociadas sobre a saúde, publicado o 22 de setembro por Alianza Enerxía e Territorio (IEMFA). Segundo este informe, a Organización Mundial da Saúde (OMS) concluíu en 2002 que os resultados experimentais existentes ata a data non confirmaban que a exposición a campos electromagnéticos xerados polos compoñentes de distribución e transformación de electricidade produza consecuencias graves para a saúde. Con todo, o avance da ciencia identifica algunhas lagoas que requiren investigacións independentes sobre o tema. De feito, a propia OMS non descarta actualmente que os campos electromagnéticos de baixa frecuencia xerados no transporte e nos procesos de transformación eléctrica deban considerarse como “posible carcinógeno humano”.

A relación directa entre a exposición a campos electromagnéticos e certas afeccións á saúde é unha afirmación da que cada vez hai menos dúbidas no mundo científico. Así o testemuñan diversos estudos, como o da Universidade de Oxford, que relaciona este tipo de contaminación con leucemia infantil ou o incremento de cancro infantil. Do mesmo xeito, a IEMFA publicou en 2001 un informe e declaración de consenso científico sobre os riscos dos campos electromagnéticos. Debido a estes e outros moitos outros estudos, recomendouse limitar a exposición en base aos achados de risco de contraer enfermidades graves como leucemia, tumores cerebrais ou Alzheimer, entre outras.

**Neste punto xorde a necesidade de aplicar o Principio de Precaución. Segundo a Unión Europea, “pode invocarse cando un fenómeno, un produto ou un proceso pode ter efectos potencialmente perigosos identificados por unha avaliación científica e obxectiva, se dita avaliación non permite determinar o risco con suficiente certeza”. Este principio de cautela non opera cando existen datos terminantes sobre os riscos para a saúde e o medio ambiente. Nese momento deberán operar as medidas preventivas e correctoras. Este é un deses casos no que cabería invocar o principio de precaución ás autoridades, pola falta de información sobre a seguridade da inocuidade dos megaprojectos que se estarían autorizando por toda a xeografía.**

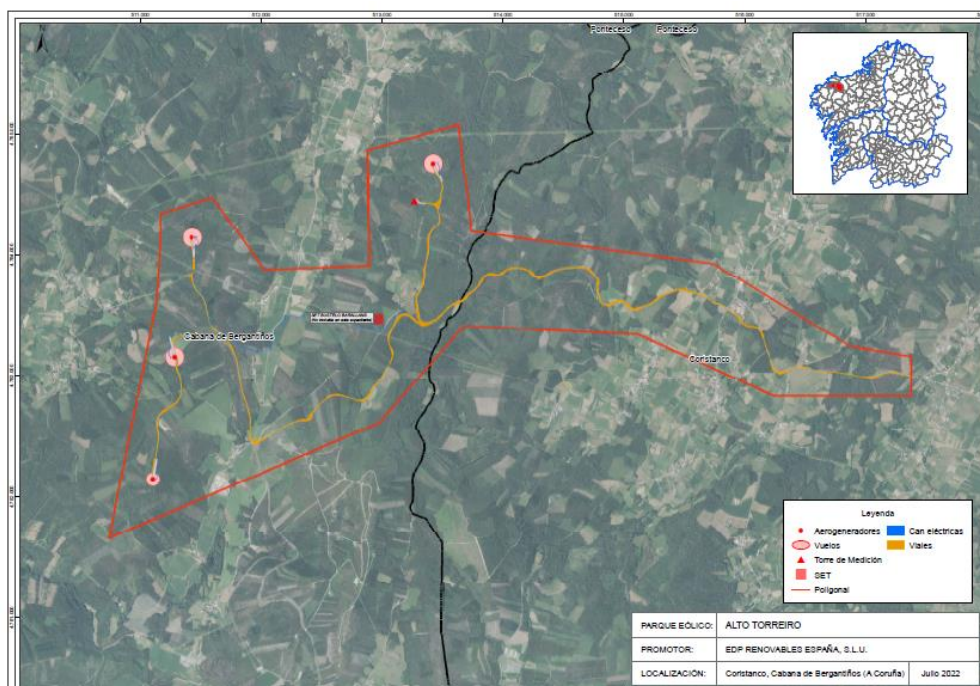
A experiencia adquirida ao longo dos moitos anos de funcionamento dos parques eólicos e da súa ampla e progresiva implantación, sacou á luz a aparición de patoloxías específicas nas persoas que viven na súa contorna. Estas patoloxías son producidas sobre todo polo ruído, a contaminación lumínica, as ondas sónicas de baixa frecuencia, as ondas electromagnéticas e outros, que actúan de maneira individual e sinérgica, con efectos que se potencian en función da proximidade dos individuos ás instalacións, así como o tempo de exposición.

Para empezar, o ruído é causante de diversas afeccións da saúde, xa que é o principal impacto dos aerogeneradores sobre as persoas. Por unha banda está o ruído audible, que produce alteracións na calidade do sono mediante a súa interrupción obxectiva. Tamén produce xordeira, acúfenos, vertixes, mareos, cefaleas, hemicrania, depresión, ansiedade, irritabilidade e deterioración da calidade de vida. O ruído é máis perturbador cando hai aerogeneradores próximos e poténciase coa velocidade do vento. Doutra banda, as turbinas producen ruído non audible (infrasonidos, ultrasóns e ondas de baixa frecuencia por baixo de 20 Hz que son imposibles de oír para o oído humano) que tamén é prexudicial para a saúde. Estes sons propáganse a quilómetros, atravesando os muros das vivendas e poden causar fibrilación auricular, dores de cabeza, pesadelos nocturnos, irritabilidade, neurose...

Por outra banda, a Axencia Internacional de Investigación sobre o Cancro incluíu os campos electromagnéticos de baixa frecuencia xerados polas liñas eléctricas e infraestruturas asociadas como posible axente canceríxeno. Entidades científicas e a normativa de varios países europeos e anglosaxóns establecen  $0,2 \mu T$  como valor límite de inmisión dos campos electromagnéticos de frecuencia extremadamente baixa e  $0,5 KVM$  de campo eléctrico. Hai outro aspecto que tamén inflúe na calidade de vida dos habitantes nas áreas próximas aos parques eólicos. A rotación das aspas dos aerogeneradores pode crear oscilacións nos sinais electromagnéticos utilizados para a

comunicación. As turbinas crean unha zona escura para as transmisións detectadas nun radio de 10 quilómetros de distancia desde as turbinas, se estas instálanse entre un transmisor e o receptor.

**XIII.- NON SE XUSTIFICA O VIAL QUE CRUZA O RÍO LOURIDO NIN OS ACCESOS AO PARQUE EÓLICO ALTO DO TORREIRO DESDE O MUNICIPIO DE CORISTANCO, SE TEMOS EN CONTA QUE O PARQUE TERÍA ACCESO POLA ESTRADA DE BANEIRA HACIA BARALLÁNS.**



**Imaxe do proxecto Alto do Torreiro**

Non se xustifican os viais que accederían ao parque desde Coristanco. O lóxico sería traballar co menor impacto posible, polo que o cruzamento do Ríu Lourido e o val fluvial con un vial non é racional nin sostible.

**XIV.- A VECIÑANZA DE CORCOESTO E PARROQUIAS LIMÍTROFES MANIFESTA O SEU REXEITAMENTO EXPRESO AO PROXECTO EÓLICO ALTO DO TORREIRO DE EDP RENOVABLES**

Ao abeiro do Convenio Europeo da Paisaxe, en vigor o 1 de marzo de 2004, e que España ratificou o citado Convenio o 26 de novembro de 2007 (BOE de 5/02/2008), o papel do dereito non é recoñecer e protexer un valor ou unha beleza paisaxística particulares; o que o dereito debe recoñecer en primeiro lugar e, por conseguinte protexer, é un valor complexo: a necesidade de toda a cidadanía de establecer unha relación sensible co territorio, de beneficiarse desta relación e de participar na determinación das características formais dos lugares que habitan ou frecuentan. Ninguén, incluída a promotora deste proxecto e a Xunta de Galicia, teñen dereito a emborronar a dimensión paisaxística dun territorio sen ter primeiro en conta o interese do conxunto da poboación local afectada. E o dereito á Paisaxe non pode ser determinado por un desenvolvemento económico que non ten en conta a aparencia dos territorios aos que afecta, senón que debe reflectir as verdadeiras aspiracións dos homes e mulleres que o habitan. E no presente caso existe un rexeitamento social ao proxecto do parque eólico Alto do Torreiro. Non se pode transformar unilateralmente por mor do interese dunha empresa as paisaxes agrarias, culturais e forestais e o medio de vida das familias en paisaxes industriais e polígonos eólicos que só benefician a empresas como é o presente caso.

Véxase o documento INFORME DA COMISIÓN TÉCNICA TEMPORAL SOBRE ENERXÍA EÓLICA E PAISAXES CULTURAIS EN GALICIA: <http://consellodacultura.gal/publicacion.php?id=443777>

Véxase: “Efectos de los parques eólicos e instalaciones eléctricas asociadas sobre la salud”.

<https://aliente.org/efectos-eolica-salud>

**XV.- Prexuízos irreversibles para o Lobo e para a viabilidade da especie derivados do proxecto eólico Alto do Torreiro e demais infraestruturas asociadas (obxecto doutros proxectos independentes e non sometidas á presente avaliación ambiental). Afección aos seus puntos de encame e puntos de encontro lobeiros.**

O proxecto afecta directamente a zonas de encame e puntos de encontro da especie. Falla de avaliación por parte da promotora. **Pero esta avaliación deberá ser previa á ubicación das instalacións do proxecto** e avaliar os seus impactos sinérxicos e acumulados coa totalidade de parques e infraestruturas de evacuación xa instaladas e aprobadas e pendentes de execución na mesma área xeográfica. Hai que ter en conta que a corta de matogueira e a ocupación do terreo ten impactos significativos para a especie. Polo tanto, antes de escoller o emprazamento do proxecto xa se deba prever estes puntos de encame e de encontros lobeiros. O proxecto tal e como se presenta no documento de inicio prevé a eliminación destes puntos de encontro e encame causando prexuízos irreversibles para a especie. Non se seguiron os criterios dos expertos que indican:

*“• Na fase de planificación dun novo proxecto consúltense as fontes dispoñibles acerca da presenza de mandas de lobos na zona. Desta maneira, tendo en conta os requirimentos da especie e o que se coñece do efecto das infraestruturas industriais sobre os lobos, poden minimizarse, e mesmo, evitarse impactos negativos sobre este cánido, modificando a disposición das infraestruturas e alonxando estas dos puntos de encame e puntos de encontro das manadas de lobos.*

*• É conveniente que durante a planificación dun proxecto industrial identifíquense as principais manchas de vexetación arbustiva e evítense, na medida do posible, a súa fragmentación e destrución”.*

A totalidade das infraestruturas industriais fragmentan os hábitats das especies producindo prexuízos significativos para unha especie de marcado carácter territorial.

O Convenio de Berna relativo á Conservación da Vida Silvestre e o Medio Natural de Europa, foi asinado en Estrasburgo (Francia) en 1979. Este convenio incluíu ao lobo no Anexo II “Especies de fauna estritamente protexidas”, constando as prohibicións correspondentes no seu art. 6. Este Convenio debe o seu valor a tres características fundamentais: o seu carácter xeneralista, a concepción da lista 9 única de especies e a incorporación da política conservacionista na planificación económica.

O artigo 56 da Lei 42/2007 de Patrimonio Natural e da Biodiversidade establece a protección para todas as especies amparadas por tratados e convenios internacionais, como o de Berna, ratificado por España, polo que en caso de non ter dita consideración estaríamos ante un incumprimento flagrante das obrigacións derivadas do Convenio de Berna, e da subseguinte Directiva Hábitats 92/43/CEE, en relación a unha especie protexida e de interese comunitario como o Lobo.

Non se avalían os impactos acumulados e sinérxicos da totalidade das infraestruturas eólicas previstas para o mesmo ámbito xeográfico.

A excesiva fragmentación dos ecosistemas e a falla de avaliación do impacto sobre o lobo ibérico afecta de forma severa ao seu hábitat, tendo en conta que o lobo atópase estritamente protexida. A corta de matogueira que se leva a cabo nas obras de construción dos parques afecta aos puntos de encame e puntos de encontro da especie. Tras a Orde TED/980/2021, do 20 de setembro, pola que se modifica o Anexo do Real Decreto 139/2011, do 4 de febreiro, para o desenvolvemento da Listaxe de Especies Silvestres en Réxime de Protección Especial e do Catálogo Español

de Especies Ameazadas, todas as poboacións de lobo (*Canis lupus*) están incluídos na “Listaxe de Especies Silvestres en Réxime de Protección Especial” recollido no Real Decreto 139/2011.

Teñan en conta que non se trata dun só parque. A este hai que engadir o parque Bustelo -Baralláns e o xa instalado, parque de Silvarredonda. Aspectos obviados no EIA.

**XVII.- CARÁCTER SENSIBLE MEDIOAMBIENTALMENTE DA ÁREA XEOGRÁFICA DE EXECUCIÓN DO PROXECTO EÓLICO ALTO DOTORREIRO E AS SÚA INFRAESTRUTURA DE EVACUACIÓN (OBXECTO DOUTRO PROXECTO E AO QUE NON É POSIBLE O ACCESO PARA A VALORACIÓN DOS IMPACTOS AMBIENTAIS DA TOTALIDADE DO PARQUE)**

A DIRECTIVA 2014/52/UE DO PARLAMENTO EUROPEO E DO CONSELLO do 16 de abril de 2014 pola que se modifica a Directiva 2011/92/UE, relativa á avaliación das repercusións de determinados proxectos públicos e privados sobre o medio ambiente indica respecto á localización dos proxectos:

*“Debe considerarse o carácter sensible medioambientalmente das áreas xeográficas que poidan verse afectadas polos proxectos, tendo en conta, en particular:*

*a) o uso presente e aprobado da terra;*

*b) a abundancia relativa, a dispoñibilidade, a calidade e a capacidade de rexeneración dos recursos naturais da zona e o seu subsolo (incluídos o chan, a terra, a auga e a biodiversidade);*

*c) a capacidade de absorción do medio natural, con especial atención ás áreas seguintes:*

*i) humidais, zonas ribeiregas, desembocaduras de ríos,*

*ii) zonas costeiras e medio mariño,*

*iii) zonas de montaña e de bosque,*

*iv) reservas naturais e parques,*

*v) zonas clasificadas ou protexidas pola lexislación nacional; zonas Natura 2000 designadas polos Estados membros en aplicación das Directivas 92/43/CEE e 2009/147/CE,*

*vi) áreas nas que xa se produciu un incumprimento das normas de calidade ambiental establecidas na lexislación da Unión e pertinentes para o proxecto, ou nas que se considere que se produciu tal incumprimento,*

*vii) áreas de gran densidade demográfica,*

*viii) paisaxes e lugares con significación histórica, cultural e/ou arqueolóxica”.*

Considérase que un proxecto ten incidencia nunha zona ambientalmente sensible cando se dá algunha das seguintes condicións:

*Que poida afectar os espazos pertencentes á Rede Natura 2000, sen ter relación directa coa xestión ou conservación do lugar ou sen ser necesario para a mesma.*

No presente caso non se está a ter en conta a sensibilidade ambiental do territorio xeográfico no que se prevé a execución do proxecto eólico nin se determina o grao de sensibilidade e de resiliencia do territorio para acoller o proxecto, tendo en conta a presenza xa doutros parques na contorna e a importancia dos recursos hídricos e humidais afectados.

O proxecto eólico Alto do Torreiro e a súa infraestrutura asociada é incompatible coas prioridades e usos previstos no Decreto 37/2014, de 27 de marzo, polo que se declaran zonas especiais de conservación os lugares de importancia comunitaria de Galicia e se aproba o Plan director da Rede Natura 2000 de Galicia.

**XVII.- AFECCIÓN SEVERA AO PATRIMONIO CULTURAL E ARQUEOLÓXICO E A SÚA DESCONTEXTUALIZACIÓN:  
*Afección aos valos tradicionais de pedra seca. Imaxes do proxecto afectadas polas infraestruturas eólicas.  
Imacto sin valorar.***

O estudo patrimonial da promotora é moi deficiente. Contrariamente ao que se indica no estudo existen indicios máis que evidentes e razoables da existencia de máis patrimonio arqueolóxico.

Bens sen avaliar:

Hórreo 2 de Corcoesto

Muíño 1 do Río Lourido

Pontella do Río Lourido

Muíño 2 do Río Lourido

Castro de Corcoesto

Cruceiro da Braña de Corcoesto

Cruceiro de Bello, <https://valfluvialdolouridocorcoesto.com/2017/01/08/cruceiro-de-abaixo-da-sede-no-lugar-de-bello-corcoesto/>

<https://cruceirosdegalicia.xyz/150140504.html>

Viaduto de pedra de Bello <http://patrimoniogalego.net/index.php/92134/2017/01/paso-de-pedra-ou-viaduto-no-lugar-de-bello/>

Lavadoiro de Suas Vilas, no lugar de Bello, <http://patrimoniogalego.net/index.php/92105/2017/01/lavadoiro-de-suas-vilas-no-lugar-de-bello-corcoesto/>

Muíño 3 do Río Lourido

Muíño 4 do Río Lourido

Batán do Río Lourido

Campo de Santa Mariña do Remuíño

Hórreo 1 de Corcoesto

Hórreo 3 de Corcoesto

Hórreo 4 de Corcoesto

Cruceiro da Ermida de Santa Mariña

Ermida de Santa Mariña

Mina da Capela de Santa Mariña

Mina de Auga Levada

Mina Cova Crea

Mina romana de Baralláns

Mina de Cudeiro

Túmulo do Prado do Batán

Muíño de Baralláns

Muíño do Prillán

Pontella do Prado do Batán

Túmulo 4 do Prado do Batán

Muíño do Rego do Batán

Pontella 1 do Rego do Batán

Pontella 2 do Rego do Batán

Pontella do Río Lourido



*Altar do Río Lourido*  
*Central Hidroeléctrica Anllóns / Fábrica da Mina*  
*Hórreo de Vilaverde*  
*Fonte da Telleira*  
*Cova do Mouro*  
*Cruceiro de Portocelo*

- Ausencia de avaliación da Vía Céltica e da Vía Mariana de Sta. Margarida de Baneira ata a Igrexa de San Pedro de Valenza, en Coristanco
- Ausencia de avaliación da Paisaxe Sacra de Sta. Margarida de Baneira ou de Vista Alegre de Baneira.

A promotora obvia o impacto acumulado e sinérxico sobre o patrimonio da totalidade dos parques eólicos e as súas infraestruturas de evacuación existentes no ámbito xeográfico de desenvolvemento e implantación do proxecto industrial eólico, incluída a súa infraestrutura asociada de evacuación como é o patrimonio afectado polo proxecto do parque eólico Bustelo -Baralláns (co que comparte subestación) e o do proxecto da liña de evacuación común a ambos os dous.

A mercantil promotora obvia a arqueotoponimia e a a arqueoloxía da paisaxe. Tampouco se ten en conta a toponimia: o Petón do Lobo, a Cova Crea...etc.

Óbviose todo o referente ao patrimonio relacionado cos recursos hídricos: Pontella de Lourido, Muíño do Prillán, Muíño de Baralláns....etc.

Os Poderes Públicos están obrigados pola lei e as diferentes recomendacións e tratados internacionais ratificados polo Reino de España a unha actuación positiva, ampla e decidida na conservación, defensa e posta en valor dos Bens Culturais, Patrimoniais e Arqueolóxicos dado o seu carácter de bens inalienables de dominio público derivado da súa utilidade pública de máxima prevalencia fronte a calquera outra (Velasco, 2002).

Pero a súa vez, é deber inalienable por parte dos Poderes Públicos de protexer o contorno, ámbito, contexto, escenario ou ambiente dos bens culturais e arqueolóxicos evitando a súa descontextualización é un imperativo central repetido pola lexislación e os diferentes tratados e recomendacións internacionais sobre o patrimonio (Pose & Abuín, 2020). Nese sentido referenciamos a abordaxe desta cuestión que fai entre outras a Carta de Atenas de 1931, a Carta de Venecia de 1964, a Comisión Francischini de 1967, a Carta de Quito de 1967, a Convención da Unesco sobre Patrimonio Mundial de 1972, a Carta Europea do Patrimonio Arquitectónico de 1975 do Consello de Europa, a Recomendación de Nairobi de 1976, o Terceiro Simposio Europeo de Múnic de 1978, a Convención de Granada de 1985, a Carta de Cracovia de 2000, o Convenio de Florencia ou a Declaración de Xi'an de 2005.

Non cabe pois descontextualizar o patrimonio cultural nin desvencellalo da paisaxe como se fai no estudo de impacto ambiental.

- ☞ **Patrimonio cultural inmaterial: sen avaliar**
- ☞ **Patrimonio sonoro e olfativo: sen avaliar**
- ☞ **Arqueoloxía da Paisaxe: sen avaliar**

### **XVIII.- Prexuízos significativos e irreversibles para os chans e o medio ambiente:**

O chan é un recurso natural non renovable e finito cuxo proceso de formación tómase centos de anos. Son unha parte fundamental no equilibrio dos ecosistemas: funciona como filtro e amortiguador ao reter substancias, protexe as augas subterráneas e superficiais contra a penetración de axentes nocivos e transforma compostos orgánicos descompoñéndooos ou modificando a súa estrutura conseguindo a mineralización.

A implantación dos parques eólicos e as súas infraestruturas asociadas de evacuación e conexión, como é o presente caso, alteran os ciclos bioxeoquímicos dos chans. A degradación que sofren os chans supón unha ameaza á capacidade deste recurso para satisfacer as necesidades das futuras xeracións.

A materia orgánica do chan ou humus é fundamental para manter a estrutura do chan, reter a auga necesaria, actuar como reserva nutritiva e imprescindible para manter a produtividade da terra. Certos usos do chan, como as cimentacións eólicas, diminúen de forma drástica o contido de materia orgánica do chan.

Coa implantación das cimentacións dos parques, as excavacións e remocións de toneladas de terras durante a súa instalación, elimínase a materia orgánica dos chans e pérdese a produtividade destes. Non só se produce un cambio de usos (agrícolas de cultivo, de pasteiros ou forestais). Tamén se produce unha transformación urbanística non amparada legalmente, ao quedar os chans erosionados e perder de forma irreversible a súa produtividade orixinaria.

A Lei do chan de Galicia aposta na súa exposición de motivos pola protección territorial e, en particular, pola defensa e respecto do chan rústico, xa sexa pola afección ao dominio público ou pola presenza de valores merecedores de especial salvagarda. Así o indica literalmente:

*“A Lei do chan aposta pola protección territorial e, en particular, pola defensa e respecto do chan rústico, xa sexa pola afección ao dominio público ou pola presenza de valores merecedores de especial salvagarda”.*

O artigo 31 da citada lei referido a “Concepto e categorías” establece:

*“1. Terán a condición de chan rústico:*

*a) Os terreos sometidos a algún réxime de especial protección, de conformidade coa lexislación sectorial de protección do dominio público marítimo-terrestre, hidráulico ou de infraestruturas, ou coa lexislación sectorial de protección dos valores agrícolas, gandeiros, forestais, paisaxísticos, ambientais, naturais ou culturais”.*

Así, o artigo 34 da Lei 2/2006 do chan de Galicia indica respecto ao “Chan rústico de especial protección” que:

*“4. Cando un terreo, polas súas características, poida corresponder a varias categorías de chan rústico, aplicaranse os distintos réximes de forma complementaria”,* pero entendendo en base ao indicado na exposición de motivos da lei, que no caso de non poder complementarse prevalecerá aquel que máis protexa o chan rústico e en ningún caso, aquel que poida alterar de forma irreversible a funcionalidade deste como é o caso das infraestruturas eólicas proxectadas.

De feito, o artigo 35.2 indica que: *“Os restantes usos en chan rústico son usos prohibidos”,* sobre todo aqueles que alteren de forma irreversible a súa funcionalidade, como é o caso das remocións de terra descritas no proxecto das instalacións do parque eólico Pedra Longa.

As infraestruturas do proxecto eólico Bustelo e Baralláns e Alto do Torreiro resultan incompatibles cos usos e a fertilidade actual dos chans. As cimentacións do parque xunto coa remoción de toneladas de terra previstas para a súa implantación, altera de forma irreversible a cuberta vexetal e os recursos hídricos, producindo erosión da cuberta vexetal e a medio e longo prazo desertificación da área afectada, xa que, a perda da cuberta vexetal e dos humidais converte aos chans nun recurso natural non renovable e finito perdendo a súa funcionalidade e aptitude agrícola, gandeira e forestal actual de xeito irreversible.

O plan urbanístico vixente en cada un dos municipios afectados establece:

- Concello de Cabana de Bergantiños: Plan xeral de ordenación municipal, aprobado definitivamente o 9 de xuño de 1999 (DOG 20/12/1999 e BOP 24/12/1999).
- Concello de Coristanco: Plan xeral de ordenación municipal, aprobado definitivamente o 3 de decembro de 2015 (DOG 24/12/2015 e BOP 03/02/2016).

Os terreos afectados pola área de incidencia urbanística do parque están en chan clasificado como rústico das categorías que se indican a continuación:

- TC-BB/SET-BB/BB-01/TM-BB, viarios e canalizacións eléctricas (PXOM Cabana): Chan rústico de protección forestal (SRPF) e chan rústico de protección ordinaria (SRPO).
- BB-01/BB-02/BB-03/BB-04, viarios e canalizacións eléctricas (PXOM Coristanco): Chan rústico de protección forestal (SRPF).
- Parte da canalización eléctrica que enlaza os aeroxeradores BB-01 e BB-02 (PXOM Coristanco): Chan rústico de protección agropecuaria (SRPA).
- BB-05/BB-06, viarios e canalización eléctrica: (PXOM Coristanco): Chan rústico de protección forestal (SRPF).
- Parte da canalización eléctrica que enlaza os aeroxeradores BB-05 e BB-06: (PXOM Coristanco): Chan rústico de protección agropecuaria (SRPA).

Polo tanto, os proxectos eólicos Bustelo e Baralláns e Alto do Torreiro eliminan a funcionalidade dos chans de maneira irreversible. Existe unha transformación urbanística non amparada legalmente. A isto hai que engadir que a AEIP Val fluvial do Río Lourido está catalogada ademais como Chan Rústico de Protección Paisaxística.

En base ao exposto anteriormente,

#### **SOLICITA:**

**1.-** O rexeitamento do proxecto de interese autonómico (PIA) do proxecto do parque eólico Alto Torreiro, nos concellos de Cabana de Bergantiños e Coristanco (A Coruña) (expediente IN408A 2020/115), DOG Núm. 171, de 8 de setembro de 2022. Non é un proxecto serio e carece de rigor técnico. Non se xustifica o vial que cruza o río Lourido hacia Coristanco, cando o principal acceso ao parque é pola estrada de Baneira hacia Baralláns e as instalacións localizaríanse todas no municipio de Cabana de Bergantiños. Os aeroxeradores incumpren as distancias mínimas aos núcleos establecidas no PSE de Galicia e a veciñanza rexeitamos o proxecto de maneira manifesta e contundente. A afección á AEIP Val fluvial do Río Lourido é inasumible e os prexuízos para esta e para os montes, nunha parroquia que se adica ao cultivo destes e á produción forestal non se xustifica. O proxecto carece de licenza social. Tampouco se xustifica a afección severa para as familias e para a paisaxe sacra de Sta. Margarida de Baneira ou Vista Alegre e o fermoso Val de Bello. Por todo isto e o indicado na parte expositiva deste escrito, o proxecto da estación eólica Alto do Torreiro debe ser rexeitado.

Rexeitamos calquer parque eólico que afecte á AEIP Val fluvial do Río Lourido e neste caso tanto o proxecto do parque eólico Bustelo e Baralláns como o proxecto do parque eólico Alto do Torreiro aféctalle de forma irreversible, ata o punto de que desvirtúa a súa catalogación como Área de Especial Interés Paisaxístico.

**2.-** A nulidade de todo o actuado no expediente IN408A 2020/115 en tanto en canto non se permite o acceso público a unha parte do proxecto como é o proxecto da liña eléctrica de evacuación dos parques eólicos Alto do Torreiro e Bustelo -Baralláns. O proxecto da liña de evacuación nin foi publicado no DOG nin se pode acceder ao mesmo na web de Transparencia da Vicepresidencia e Consellería de Economía, Industria e Innovación: <https://economia.xunta.gal/transparencia/informacion-publica/en-tramitacion/instalacions-de-xeracion>

**3.-** Denúnciase a división artificiosa e fragmentación dos proxectos eólicos Alto do Torreiro e Bustelo -Baralláns aos efectos ambientais, xa que están a diluir os impactos da totalidade do conxunto e impiden a participación pública no proceso de avaliación ambiental.

**4.-** Abran un proceso público participativo, onde con carácter previo, a cidadanía afectada e o público poidan participar na localización do proxecto do parque eólico Alto do Torreiro e Bustelo -Baralláns, aos efectos

paisaxísticos, de saúde e de benestar. Cómpre ter en conta que o Convenio europeo da Paisaxe indica que os obxectivos de calidade paisaxística determínanos a Administración, en base ás aspiracións da cidadanía, e non en base ás aspiracións dunha mercantil promotora que actúa no mercado con ánimo de lucro. Polo tanto, estase a obviar a participación pública nun instrumento de ordenación do territorio tan importante e con tanta afección como é este proxecto industrial.

**5.-** Deberan someter a exposición pública a documentación ambiental dos proxectos eólicos no seu conxunto, xa que na realidade os parques eólicos Alto do Torreiro e Bustelo -Baralláns trátase dun único parque, incluída a liña de evacuación común e demais infraestruturas asociadas de conexión comúns, para non diluir ou reducir os impactos do conxunto e así facilitar a participación da cidadanía na análise dos impactos globais do conxunto, sobre todo de cara a analizar o impacto paisaxístico e garantir a existencia de corredores ecolóxicos.

**6.-** Teñan moi en conta o artigo 4 da Lei 43/2003, que indica:

*“Artículo 4. Multifuncionalidad de los montes.*

*Los montes, independientemente de su titularidad, desempeñan una función social relevante, tanto como fuente de recursos naturales y sustento de actividades económicas como por ser proveedores de múltiples servicios ambientales, entre ellos, de protección del suelo y del ciclo hidrológico; de fijación del carbono atmosférico; de depósito de la diversidad biológica y como elementos fundamentales de la conectividad ecológica y del paisaje.*

*El reconocimiento de estos recursos y externalidades, de los que toda la sociedad se beneficia, obliga a las Administraciones públicas a velar en todos los casos por su conservación, protección, restauración, mejora y ordenado aprovechamiento”.*

O presente proxecto da estación eólica Bustelo e Baralláns, ao igual que o proxecto Alto do Torreiro, afectan de forma severa a diversidade biolóxica e a elementos fundamentais da conectividade ecolóxica e da paisaxe. Como xa se indicou na parte expositiva deste escrito existe un número elevado de montes afectados, de cauces, de humedais...etc. Non se garante a necesaria conectividade ecolóxica.

**7.-** Teñase en conta que a excesiva fragmentación dos ecosistemas e a falla de avaliación do impacto sobre o lobo ibérico afecta de forma severa ao seu hábitat, tendo en conta que a especie atópase estritamente protexida. A corta de matogueira que se leva a cabo nas obras de construción dos parques afecta aos puntos de encame e puntos de encontro da especie e no presente caso trátase de alomenos 2 proxectos eólicos (Bustelo e Baralláns e Alto do Torreiro) excesivamente sobredimensionados e con unha infraestrutura de evacuación que fragmenta moito o territorio. Tras a Orde TED/980/2021, do 20 de setembro, pola que se modifica o Anexo do Real Decreto 139/2011, do 4 de febreiro, para o desenvolvemento da Listaxe de Especies Silvestres en Réxime de Protección Especial e do Catálogo Español de Especies Ameazadas, todas as poboacións de lobo (*Canis lupus*) están incluídos na “Listaxe de Especies Silvestres en Réxime de Protección Especial” recollido no Real Decreto 139/2011. A ubicación das infraestruturas das estacións eólicas debera realizarse tendo en conta a protección dos puntos de encame e puntos de encontro da especie e neste caso non foi así. Polo tanto, anulense os expedientes dos proxectos eólicos por infracción normativa.

A inclusión dos efectos e impactos das instalacións de evacuación de enerxía e de conexión incrementarían considerablemente a magnitude dos impactos detectados no EIA, facendo necesario valorar outras alternativas ou implementar novas medidas correctoras.

As instalacións e infraestruturas eólicas eliminan hábitats prioritarios e de interese comunitario, eliminan o humus e degradan o chan, que como recurso non renovable e finito debera ser preservado.

Advírteselle da obriga legal de manter os hábitats de interés comunitario nun estado de conservación favorable. E no presente caso non sería así, posto que a eliminación destes produce unha afección irreversible. Existe unha afección severa e irreversible para os recursos hídricos, para os humedais, para a necesaria conectividade ecolóxica e para as masas arbóreas autóctonas ou ancient wood galego e o bosque de ribeira. Ademais o proxecto da estación eólica está sobredimensionado e non se xustifican os prexuízos para o medio natural e solápanse co proxecto do parque eólico Bustelo e Baralláns.

O trámite ambiental levado a cabo na tramitación destes procedementos non permite valorar a importancia da zonificación da conectividade ecolóxica estrutural como variable transcendental para coñecer o grao de facilidade ou dificultade que un espazo natural posúe para albergar as interrelacións da biodiversidade ao non ter en conta os humedais referidos.

Non se determina o índice de fragmentación dos ecosistemas e polo tanto non se puido establecer o grao de conectividade/criticidade, polo que tampouco se pode garantir a conectividade ecolóxica dos ecosistemas afectados pola liña de evacuación e os proxectos eólicos Alto do Torreiro e Bustelo e Baralláns.

**9.-** Acceso aos informes do programa de vixilancia e seguimento ambiental dos parques eólicos limítrofes Mouriños (6. Programa de vixilancia ambiental e seguimento ambiental da DIA), Silvarredonda e Pena Forcada-Catasol II (6.3. Informes do programa de vixilancia da DIA).

**10.-** Eliminen calquer parque eólico da entorna das Paisaxes Sacras Santa Margarida de Baneira e a ruta Mariana Sta. Margarida de Beneira – Valenza e da Paisaxe Sacra de Sta. Mariña do Remuíño, que forma parte da AEIP Val fluvial do Río Lourido.

CORCOESTO, 10 de setembro de 2022

Asdo.- \_\_\_\_\_